



Základní škola a Praktická škola SVÍTÁNÍ, o.p.s.

Primary School and Practical School SVÍTÁNÍ,
P.B.O.

Výroční zpráva 2016

Annual report 2016

Content

| | |
|---|----|
| Introductory word..... | 3 |
| Organization Characteristics..... | 4 |
| Organization Mission..... | 4 |
| Founder..... | 4 |
| History..... | 4 |
| Fulfilment of 2016 objectives..... | 5 |
| Perspectives for the future..... | 5 |
| Perspectives for 2017..... | 5 |
| Services provided..... | 6 |
| Organisation structure..... | 7 |
| School headquarters..... | 7 |
| Department School Pardubičky and Polabiny..... | 8 |
| Supporting services..... | 12 |
| Leisure time activities..... | 15 |
| Transportation..... | 18 |
| SVÍTÁNÍ School in Vysoké Mýto..... | 18 |
| Non-government Health Institution..... | 19 |
| Social Services..... | 20 |
| The Public Commitment of Transit Programme..... | 21 |
| The Public Commitment of Personal assistance..... | 23 |
| Special Educational Centre SVÍTÁNÍ..... | 24 |
| Projects and foundation contributions..... | 27 |
| Staff..... | 28 |
| Employee Ratio..... | 28 |
| Self evaluation activities in 2016..... | 31 |
| Membership in associations and organizations..... | 31 |
| Events organised by the school..... | 31 |
| Participation in events..... | 32 |
| Thank you..... | 34 |
| School economy..... | 36 |

Obsah

| | |
|---|----|
| Úvodní slovo..... | 3 |
| Charakteristika organizace..... | 4 |
| Poslání organizace..... | 4 |
| Zakladatel organizace..... | 4 |
| Historie organizace..... | 4 |
| Plnění cílů v roce 2016..... | 5 |
| Výhled do budoucna..... | 5 |
| Cíle pro rok 2017..... | 5 |
| Poskytované služby..... | 6 |
| Struktura organizace..... | 7 |
| Sídla školy..... | 7 |
| Úseky škola Pardubičky a škola Polabiny..... | 8 |
| Služby podporující vzdělávání ve škole..... | 12 |
| Volnočasové aktivity..... | 15 |
| Doprava..... | 18 |
| Pobočka školy Vysoké Mýto..... | 18 |
| Nestátní zdravotnické zařízení SVÍTÁNÍ..... | 19 |
| Sociální služby..... | 20 |
| Veřejný závazek Tranzitního programu SVÍTÁNÍ..... | 21 |
| Veřejný závazek osobní asistence SVÍTÁNÍ..... | 23 |
| Speciálně pedagogické centrum SVÍTÁNÍ..... | 24 |
| Projekty a nadační příspěvky..... | 27 |
| Pracovní kolektiv..... | 28 |
| Poměr zaměstnanců..... | 28 |
| Autoevaluační činnost v roce 2016..... | 31 |
| Členství ve sdruženích a organizacích..... | 31 |
| Akce pořádané školou..... | 31 |
| Účast na akcích..... | 32 |
| Děkujeme..... | 34 |
| Hospodaření školy..... | 36 |



Úvodní slovo

Rok 2016 byl pro školu SVÍTÁNÍ z mnoha důvodů přelomový. Co však bylo jeho hlavním tématem? Skoro ve všech pádech se skloňovalo slovo inkluze. Důraz na zapojování žáků a klientů do běžného života a plnění jejich specifických potřeb pro nás není žádnou novinkou. Tato myšlenka je jedním z našich hlavních cílů už od vzniku školy SVÍTÁNÍ v roce 1992. A troufám si tvrdit, že se nám ji daří takřka čtvrtstoletí naplňovat. Významně tomu napomáhá také celá řada kulturních, společenských i sportovních akcí, které škola SVÍTÁNÍ buď sama pořádá, nebo se na nich podílí. Velkou satisfakcí jsou pro nás a naše žáky a klienty velmi příznivé ohlasy na četná vystoupení našich uměleckých souborů, která jen v roce 2016 potěšila několik tisíc diváků nejen v Pardubickém kraji.

Pouze otevřená srdce našich spřízněných duší však ke zdárnému chodu školy SVÍTÁNÍ nestačí. Jsme vděční za to, že se nám opět dostalo výrazné finanční i materiální podpory od našich pravidelných dárců, ale také od nových štědrých sponzorů. Moc si této pomoci, bez které bychom nemohli naplňovat naše vize, vážíme. Děkujeme za ni!

Hodně úsilí a energie jsme v roce 2016 věnovali také naší nové budově v pardubické Klášterní ulici. Podařilo se nám dokončit stavební projekt na její rekonstrukci a získali jsme už také stavební povolení. Nyní nás čeká úkol nejtěžší – sehnat finanční prostředky na její opravu a tu potom úspěšně provést.

Velkou výzvou bylo též nastavení pravidel transformace školy v oblasti asistence u žáků. Šlo o nezbytný krok, který souvisí s novelizací školského zákona a souvisejících vyhlášek. Zároveň jsme podnikli i další kroky ke zřízení stacionáře pro osoby s těžkým kombinovaným postižením.

Ve škole SVÍTÁNÍ za sebou máme náročný, ale vydařený rok. Děkujeme všem, kteří nám v něm jakýmkoliv způsobem pomohli realizovat naše sny, ať už šlo o žáky a klienty a jejich rodiny, zaměstnance, dobrovolníky či naše přátele a podporovatele.

Mgr. Miluše Horská
ředitelka školy

Introductory word

The year 2016 was a turning point for our school for many reasons. What, however, was his main theme? In almost every fall, the word "inclusion" was pronounced. Emphasis on engaging pupils and clients in everyday life and meeting their specific needs for us is not new. This idea has been one of our main goals ever since the beginning of the 1992 when the school was established. And I dare to say that we have been doing it almost for a quarter of a century. A lot of cultural, social and sporting events are also greatly facilitated, or participating in it. Great satisfaction for us and our pupils and clients is a very positive response to the many performances of our artistic ensembles, which only in 2016 pleased several thousand spectators not only in the Pardubice Region.

But the open heart of our allied souls is not enough for the successful operation of our school. We are grateful that we have received significant financial and material support from our regular donors, but also from the new generous sponsors. We appreciate this help, without which we can not fulfill our vision. Thanks for her!

A lot of effort and energy were also devoted to our new building in Pardubice Klášterní Street in 2016. We managed to complete the construction project for its reconstruction and we have already obtained a building permit. We are now faced with the hardest task - to get the money to fix it and then to do it successfully.

A big challenge was also to set the rules for school transition in the field of assistance to pupils. This was a necessary step in connection with the amendment to the Education Act and related decrees. At the same time, we have taken further steps to set up a center for people with severe combined disabilities.

At school, we have a challenging but successful year. We thank everyone who helped us in any way to realize our dreams, whether they were pupils and clients and their families, employees, volunteers, or our friends and supporters.

Miluše Horská, M.A.
Headmaster

Characteristics

– Primary School and Practical School SVÍTÁNÍ is a Public Benefit Organization operating in the Pardubice region.

Mission

– Mission is to provide education and other services to children, young adults and adults with multiple disabilities to support development of their personality, independence and integration into society with respect to their personal needs and abilities.

Founder

– Miluše Horská, M.A.

History

1992 Svítání – the civil association was registered The civil association founded a private special school for children with disabilities

1993 Non-government Health Institution started operating

1996 Special Educational Centre started operating (SPC)

1997 Legal status of the school was changed to a foundation

1998 Legal status of the school was changed from foundation to Public Benefit Organization

School became a member of Coalition of NGOs in Pardubice region (KONEP)

2006 Reconstruction of the school premises

Introduction of a new service – Transit Programme SVÍTÁNÍ

2007 Registration of a social service – personal assistance

2008 Registration of a social service – social therapeutic

workshops (transformation of the Transit programme)

Modification and implementation of the organisation structure

2009 Introduction of new summer services of holiday club and in-school camp

The school was awarded a status of Faculty School of the University of Hradec Králové

2010 A new branch of the school and SPC in Vysoké Mýto was opened

The headmaster of the school Miluše Horská was elected a

Senator of the Parliament of the Czech Republic

2011 Text-books, work-books and teaching-guides suitable for teaching children with special needs were created within a project SVI 10

2012 Guide-books supporting learning of children with deep

developmental disabilities created within a project SVI 12

Project SVI 11 supported a Legislative intent to the bill of

Employment of people with disabilities to be proposed

2013 School become involved in the LUMOS Project.

New positions created – fundraising, crisis intervention

School made honey

The honey made in school was tapped for the 1st time

2014 Textbooks suitable for children with special needs

created within SVI 13 Project Two school buses for children

with special need bought

A course for teaching assistants was accredited

2015 Acquisition of a new building in Klášterní Street no. 52

Speech class established

New inner regulations

2016 Practical school annual was established

The transformation of Assistance in Education of Pupils

Charakteristika organizace

Základní škola a Praktická škola SVÍTÁNÍ je obecně prospěšná společnost s působností v Pardubickém kraji se sídlem v Komenského ulici čp. 432, Pardubice.

Poslání organizace

Posláním Základní školy a Praktické školy SVÍTÁNÍ, o.p.s. je poskytovat dětem, mládeži a dospělým lidem s kombinovaným zdravotním postižením vzdělávání a další služby směřující k rozvoji jejich osobnosti a zapojení do běžného života na základě individuálních potřeb a možností.

Zakladatel organizace

Mgr. Miluše Horská

Historie organizace

- 1992** zaregistrováno Svítání – sdružení pro pomoc zdravotně postiženým dětem, Pardubice Ministerstvem vnitra ČR (dne 25. 2. 1992 pod čís. VSC/1–10307/92–R) – zřizovatel školy Sdružení zřídilo Soukromou speciální školu pro děti s více vadami SVÍTÁNÍ, která byla zařazena do sítě soukromých škol Ministerstvem školství, mládeže a tělovýchovy ČR s platností od 1. 9. 1992
- 1993** zahájena činnost Nestátního zdravotnického zařízení SVÍTÁNÍ (NZZ)
- 1996** zahájena činnost Speciálně pedagogického centra SVÍTÁNÍ (SPC)
- 1997** změna právní formy školy na nadaci – Speciální školy a školská zařízení SVÍTÁNÍ, nadace
- 1998** změna právní formy školy přeměnou z nadace na obecně prospěšnou společnost Speciální škola Svítání, o.p.s., která nese od roku 2006 název Základní škola a Praktická škola SVÍTÁNÍ, o. p. s. škola se stala členem Komunitní koalice neziskových organizací regionu Pardubice (dnešní KONEP – Koalice nevládek Pardubicka)
- 2006** rekonstrukce a nástavba objektu školy zavedení nové služby – Tranzitního programu SVÍTÁNÍ
- 2007** registrace sociální služby osobní asistence
- 2008** zaregistrována sociální služba – sociálně terapeutické dílny (transformace Tranzitního programu) změna a implementace organizační struktury a organizačního řádu
- 2009** zavedení nových služeb prázdninové družiny a příměstského tábora škola získala statut Fakultní školy Univerzity Hradec Králové
- 2010** zahájena činnost pobočky školy a SPC v Centru sociálních služeb ve Vysokém Mýtě ředitelka školy Mgr. Miluše Horská zvolena senátorkou Parlamentu ČR
- 2011** v rámci projektu SVI 10 vznikly učební materiály, pracovní sešity a metodiky vhodné pro výuku žáků se speciálními vzdělávacími potřebami
- 2012** v rámci projektu SVI 12 vznikly metodiky pro vzdělávání žáků s těžkým mentálním postižením v rámci projektu SVI 11 vznikl Návrh věcného záměru zákona Opatření v oblasti zaměstnávání osob se zdravotním postižením
- 2013** zapojení do projektu LUMOS vytvoření nové pracovní pozice – fundraising, krizová intervence poprvé stočen školní med
- 2014** v rámci projektu SVI 13 vznikly učebnice pro Praktickou školu dvouletou vhodné pro výuku žáků se speciálními vzdělávacími potřebami zakoupeny dva autobusy pro svoz žáků do školy zahájena spolupráce s Českou spořitelnou a.s. a s firmou Hanč nábytek ohledně zaměstnání osob se zdravotním postižením akreditace kurzu Studium pro asistenty pedagoga
- 2015** zajištěno odkoupení budovy v Klášterní ulici čp. 52 zřízena logopedická třída nově nastaveny a aktualizovány vnitřní předpisy
- 2016** zřízena Praktická škola jednoletá zahájena transformace školy v oblasti asistence u žáků

Plnění cílů v roce 2016

- zřízena Praktická škola jednoletá
- podniknuty další kroky ke zřízení sociální služby Stacionář pro osoby s těžkým kombinovaným postižením včetně prokázání zvýšené poptávky po této službě
- nastavení transformace školy v oblasti asistence u žáků v souvislosti s novelizací školského zákona a souvisejících vyhlášek
- dokončen stavební projekt rekonstrukce budovy v Klášterní ulici čp. 52 a vydáno stavební povolení
- průběžně a systematicky probíhaly aktivity směřující k získání financí na rekonstrukci budovy Klášterní ulici čp. 52
- úspěšně splácen úvěr poskytnutý na koupi budovy v Klášterní ulici čp. 52
- vybudována přírodní učebna na zahradě školy
- spuštěn provoz knihařské a tiskařské dílny, nového sociálního podniku, který začal zaměstnávat zájemce z řad žáků a klientů školy SVÍTÁNÍ
- realizována spolupráce s Českou Miss 2016 Andreou Bezděkovou, zejména na významných akcích školy SVÍTÁNÍ
- na začátku nového školního roku 2016/2017 se konala důstojná oslava 10 let od rekonstrukce budovy v Pardubičkách
- otevřeny 3 kurzy Studia pro asistenty pedagoga dle zvýšené poptávky veřejnosti, studium zakončilo 56 účastníků

Výhled do budoucna

- zajistit finanční jistotu a stabilitu organizace
- úspěšně splatit úvěr na nákup budovy v Klášterní ulici čp. 52
- získat finanční prostředky na rekonstrukci budovy v Klášterní ulici čp. 52 a tu pak také úspěšně provést
- využít legislativní změny ve prospěch žáků a klientů a zajistit jim tak stále se zvyšující kvalitu vzdělávání
- vybudovat vhodný typ sociální služby pro absolventy školy SVÍTÁNÍ
- hledat možnosti zaměstnávání formou rozvoje vlastního sociálního podniku a formou zajištění zaměstnání absolventů školy SVÍTÁNÍ u dalších firem a organizací
- prohlubovat spolupráci na poli sociálně odpovědných firem, neziskových organizací, středních a vysokých škol a sociálních služeb na místní, krajské i celostátní úrovni
- dlouhodobě a systematicky rozvíjet PR organizace, budovat dobré jméno organizace a značku SVÍTÁNÍ
- aktivně a systematicky se připravovat na přesun služeb a vytvoření nových služeb v souvislosti se stěhováním do nové budovy

Cíle pro rok 2017

- úspěšně provést a zakončit transformaci školy v oblasti asistence do srpna 2017
- podniknout kroky vedoucí ke sladění záměrů v Krajských akčních plánech a Místních akčních plánech a Evropských výzev pro získání finančních prostředků na rekonstrukci budovy v Klášterní ulici čp. 52
- rozšířit Nestátní zdravotnické zařízení SVÍTÁNÍ na pracovišti ve Vysokém Mýtě o další pozici fyzioterapeuta
- prosadit zařazení nové sociální služby Stacionář pro osoby s těžkým kombinovaným postižením do komunitního plánu města Pardubice 2017/2020
- realizovat praxi klientů sociálně terapeutické dílny Tranzitní program SVÍTÁNÍ v novém sociálním podniku Léthó a několik klientů zaměstnat
- úspěšně aplikovat legislativní změny do praxe ve Speciálně pedagogickém centru SVÍTÁNÍ
- zaměřit se na PR školy v souvislosti s oslavami 25. výročí založení školy
- vybudovat atletický ovál na zahradě školy
- fundraising soustředit na získání financí na nový školní autobus
- pružně reagovat na poptávku dalšího vzdělávání pedagogických pracovníků, zejména u kurzu Studia pro asistenty pedagoga

Fulfilment of 2016 objectives

- established Practical school annual
- further steps have been taken to establish a Social Services Station for persons with severe combined disabilities, including proof of increased demand for this service
- setting up a school transformation in the area of assistance to pupils in connection with the amendment to the Education Act and related decrees
- completion of the building reconstruction project in Klášterní Street No. 52 and building permit issued
- continuously and systematically activities aimed at obtaining funds for the reconstruction of Klášterní Street No. 52
- Successfully repaid the loan granted for the purchase of a building in Klášterní Street No. 52
- Building a natural classroom in the garden of the school
- The operation of a bookbinding and printing workshop, a new social enterprise, which started to employ candidates from the pupils and students of the school SVÍTÁNÍ
- cooperation with the Czech Miss 2016 Andrea Bezděková was realized, especially at the important events of the school
- at the beginning of the new school year 2016/2017 a dignified celebration took place 10 years after the reconstruction of the building in Pardubice
- 3 courses of the Students' Assistants' Study are open to increased public demand, study ended 56 participants

Perspectives for the future

- Ensure financial security and stability of the organization
- successfully repay the loan for the purchase of a building in Klášterní Street No. 52
- To gain funds for the reconstruction of the building in Klášterní Street No. 52 and to successfully complete the reconstruction
- Make use of legislative changes for the benefit of pupils and clients, thus ensuring an ever-increasing quality of education
- Build a suitable type of social service for the school graduates
- to look for employment opportunities through the development of their own social enterprise and in the form of ensuring the employment of graduates of the SVÍTÁNÍ school at other companies and organizations
- deepen cooperation in the field of socially responsible companies, non-profit organizations, secondary and higher education institutions and social services at local, regional and national level
- To develop a PR organization in a long-term and systematic way, to build a good name for the organization and the sign of the WORLD
- actively and systematically prepare for the transfer of services and the creation of new services in connection with moving to a new building

Perspectives for 2017

- successfully implement and end the transformation of the school in assistance until August 2017
- Take steps to align the plans in the Regional Action Plans and Local Action Plans and the European Challenges for Reconstruction of the Building in Klášterní Street No. 52
- to expand the non-state health facility SVÍTÁNÍ at the workplace in Vysoké Mýto with another position of the physiotherapist
- to promote the inclusion of a new social service Stationary for persons with severe combined disabilities in the community plan of the town of Pardubice 2017/2020
- to implement the practice of clients of the social-therapeutic workshop Transit Program SVÍTÁNÍ in the new social enterprise Léthó and to employ several clients
- successfully apply legislative changes to practice in the Special Educational Center SVÍTÁNÍ
- Focus on PR schools in connection with the celebrations of the 25th anniversary of the foundation of the school
- Build an athletic oval in the garden garden
- focus fundraising on getting a new school bus
- Flexibly respond to the demand for further education of pedagogical staff, especially at the Student Assistantship

Services provided

Education in this type of school

- Primary school
- Primary practical school
- Primary special school
- Primary annual school
- Primary biennial school

Running of

- After school club
- Special Educational Centre

Non-government Health Institution

- Physiotherapy
- Occupational therapy

Social services

- Personal assistance
- Social therapeutic workshop

Other Activities

- Realisation of projects
- Organisation of sports and cultural events
- Leisure time activities
- Creating decorative items
- School transportation

Education off adults

- Course for acquiring the basics of education
- Studies for Teaching Assistant

School canteen

- School dispensary

Complementary activities

- Drum jamming course
- Studies for Teaching Assistant
- Courses of SVI 12
- Sales booths
- Performing of school ensembles

Poskytované služby

Vzdělávání a výuka v těchto typech škol

- Základní škola 1. stupeň
- Základní škola 2. stupeň
- Základní škola praktická
- Základní škola speciální
- Praktická škola jednoletá
- Praktická škola dvouletá

Provoz školských zařízení

- školní družina
- Speciálně pedagogické centrum SVÍTÁNÍ

Provoz Nestátního zdravotnického zařízení SVÍTÁNÍ

- fyzioterapie
- ergoterapie

Poskytování sociálních služeb

- osobní asistence
- sociálně terapeutické dílny

Aktivity na podporu činnosti školy

- vznik a realizace projektů
- sportovní, kulturní a společenské aktivity
- volnočasové aktivity a pobyty
- zhotovování dekorativních předmětů
- školní doprava

Vzdělávání dospělých

- kurz pro získání základů vzdělání
- studium asistent pedagoga

Stravování

- školní výdejna

Doplňková činnost

- kurz bubnování na džembe
- studium pro asistenty pedagoga
- kurzy SVI 12
- prodejní stánky
- vystoupení souborů školy SVÍTÁNÍ

Struktura organizace

Zakladatel

- Mgr. Miluše Horská

Statutární orgán

- Ředitelka:
 - Mgr. Miluše Horská
- Správní rada:
 - Renata Chybová – předsedkyně
 - Mgr. Renata Janecká – člen
 - Ing. Jana Krejčířová – člen
 - prof. Ing. Miroslav Ludwig, CSc. – člen
 - MUDr. Vladimír Němec, Ph.D. – člen
 - Alena Trnková – člen

Kontrolní orgán

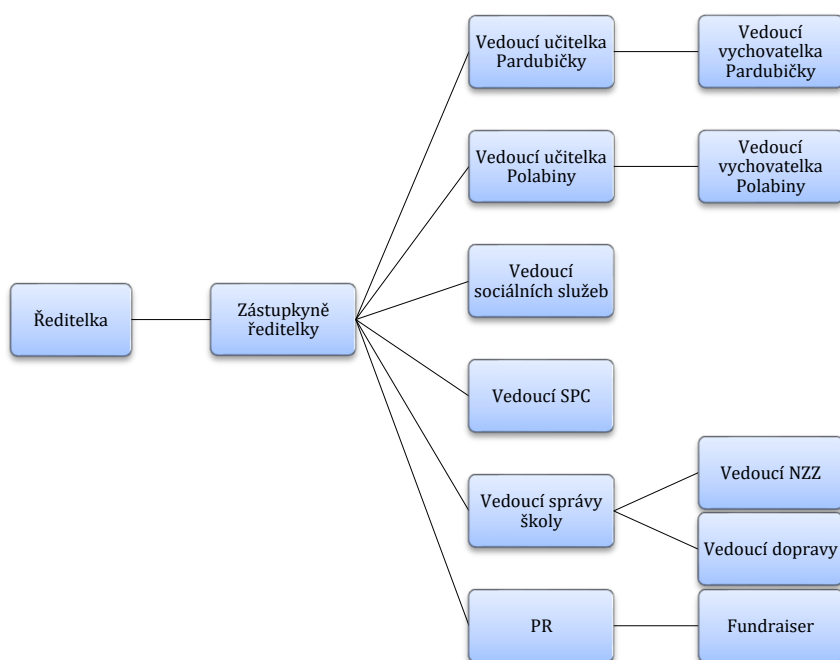
- Dozorčí rada:
 - Pavčina Zoubková – předsedkyně
 - Lenka Buchtelová – člen
 - Marie Ovčáčiková – člen

Schůze správní a dozorčí rady

- 3. června 2016
- 13. prosince 2016

Organizační schéma

- organizace byla rozdělena do vyšších organizačních jednotek – úseků
- nižšími organizačními jednotkami jsou zařízení
- střední stupeň řízení zajišťují zástupci ředitele pro každý úsek a odborný management



Sídla školy

- Pardubice – Pardubičky, Komenského čp. 432
- Pardubice – Nemošice, Ostřešanská čp. 25
- Vysoké Mýto, Plk. Kohouta čp. 914
- Pardubice – Polabiny, Stavbařů čp. 304
- Ráby – Domov pod Kuňkou

Organisation structure

Founder

Miluše Horská, M.A.

Statutory body

Executive director/Headmaster:

– Miluše Horská, M.A.

Executive council:

– Chairwoman: Renata Chybová

– Members:

– Renata Janecká, M.A.

– Jana Krejčířová, M.A.

– Prof. Miroslav Ludwig

– Vladimír Němec, M. D.

– Alena Trnková

Control body

– Supervisory Board

– Chairwoman: Pavčina Zoubková

– Members:

– Lenka Buchtelová

– Marie Ovčáčiková

Meetings of the Administrative and Supervisory Board

– 3 rd June 2016

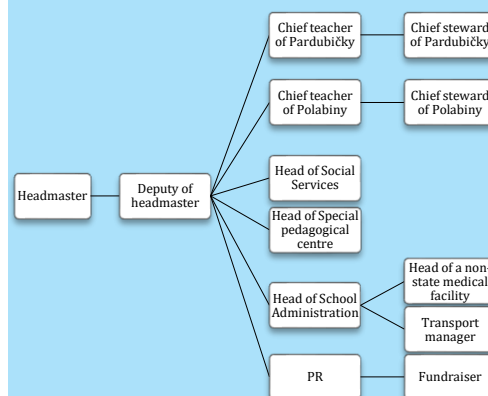
– 13 th December 2016

Organisational scheme

– Organisation is divided into higher units – departments

– Lower units are sections

– Junior management was established, new positions of department managers were introduced



School headquarters

– Pardubice – Pardubičky, Komenského no. 432

– Pardubice – Nemošice, Ostřešanská no. 25

– Vysoké Mýto, Plk. Kohouta no. 914

– Pardubice – Polabiny, Stavbařů no. 304

– Ráby – Domov pod Kuňkou

Department School

- provides education according to educational plans and services that support education
- average number of six pupils and three adults (teacher, tutor or teacher assistant and personal assistant) in a class
- each pupil has his/her Annual plan for development or Individual Educational plan

Part of education is:

- swimming
- speech therapy
- music therapy
- snoezelen therapy
- horse therapy
- dog therapy
- after school club
- leisure time activities

School organizes:

- trips to nature, camps, field trips
- school performances
- promotion events

School provides education in following types of school:

- Primary school
- Primary practical school
- Primary special school
- Practical school annual
- Practical school biennial
- Basic education course

Primary school

Target group:

- Pupils with multiple disabilities who were not able to be integrated in common primary school

Targets:

- Reach requirements of primary school thanks to small group of pupils in a class and individual approach
- If possible, integrate the pupils in common primary school in following years

Education programme:

- school education programme for primary school – Cestou necestou I. according to the Framework Education Programme

Primary practical school

Target group:

- Pupils with multiple disabilities usually including light or mild mental disability

Targets:

- Personality development, providing knowledge, skills and routines necessary for pupils' everyday life

Education programme:

- school education programme for primary school elaborated according to the annex for the education of pupils with mild mental disabilities – Cestou necestou II. – 8th and 9th year; Cestou necestou II. - elaborated according to the Framework Education Programme annex for mild mental disabilities, 6th and 7th year; Cestou necestou II-A- elaborated according to the Framework Education Programme annex for mild mental disabilities

Úseky škola Pardubičky a škola Polabiny

- uskutečňují vzdělávání podle vzdělávacích programů a poskytují služby, které doplňují nebo podporují vzdělávání ve škole
- průměrný počet šesti žáků ve třídě, kde se jim věnuje učitel, vychovatel a osobní asistent nebo asistent pedagoga
- pro každého žáka je vypracován Roční plán rozvoje, popř. Individuální vzdělávací plán
- součástí vzdělávání je také:
 - plavání
 - logopedie
 - muzikoterapie
 - psychorelaxace
 - hipoterapie
 - canisterapie
 - odpolední družina
 - volnočasové aktivity a zájmové kroužky
- škola pořádá:
 - pobyty dětí v přírodě, tábory, výlety
 - besídky pro veřejnost, společenské večery
 - propagační akce
- škola poskytuje vzdělávání v následujících typech škol:
 - Základní škola 1. stupeň
 - Základní škola 2. stupeň
 - Základní škola praktická
 - Základní škola speciální
 - Praktická škola jednoletá
 - Praktická škola dvouletá
 - Kurz pro získání základů vzdělání



Základní škola 1. stupeň a 2. stupeň

Cílová skupina:

- žáci 1. – 9. ročníku s kombinovaným postižením, pro které není vhodná integrace v běžné základní škole

Cíle:

- zvládnout v malém kolektivu, pomocí individuálního přístupu, požadavky programu základní školy
- pokud je to možné, integrovat žáky v dalších ročnících do běžné základní školy

Vzdělávací program:

- Školní vzdělávací program pro základní vzdělávání (ŠVP) – Cestou necestou I. – zpracován dle Rámcového vzdělávacího programu pro základní vzdělávání (RVP ZV)

Základní škola praktická

Cílová skupina:

- žáci s kombinovaným postižením, jehož součástí je nejčastěji lehké mentální postižení (LMP)

Cíle:

- rozvoj a kultivace osobnosti žáka, poskytování vědomostí, dovedností a návyků potřebných k uplatnění žáků v praktickém životě

Vzdělávací program:

- Školní vzdělávací program pro základní vzdělávání – zpracován podle přílohy upravující vzdělávání žáků s lehkým mentálním postižením – Cestou necestou II. – 8. a 9. ročník; Cestou necestou II. – zpracován dle RVP ZV Příloha pro LMP, 6. a 7. ročník; Cestou necestou II-A – zpracován dle RVP ZV Příloha pro LMP

Základní škola speciální

Vzdělávání žáků se středně těžkým mentálním postižením

Cílová skupina:

- žáci s kombinovaným postižením, jehož součástí je středně těžké až těžké mentální postižení, které jim nedovoluje prospívat na základní škole ani na základní škole praktické

Cíle:

- získání vědomostí, dovedností a návyků potřebných k orientaci v okolním světě, dosažení maximální samostatnosti a nezávislosti na péči druhých osob a zapojení se dle vlastních možností do společenského života

Vzdělávání žáků s těžkým mentálním postižením a souběžným postižením více vadami

Cílová skupina:

- žáci s kombinovaným postižením, jehož součástí je těžké a hluboké mentální postižení (dříve byli od povinné školní docházky osvobozeni)

Cíle:

- rozvoj motoriky, smyslového vnímání, komunikačních schopností a hygienických návyků

Vzdělávací program:

- Školní vzdělávací program pro základní školu speciální Cestou necestou III. – kód oboru 79-01-B/01
- Vzdělávací program Pomocná škola a přípravný stupeň pomocné školy – č.j. 24 035/97-22 – kód oboru 79-01-B/001
- Program pomocné školy – č.j. 15 988/2003-24 – kód oboru 79-01-B/001 – 1. až 10. ročník; Cestou necestou III. 1. a 2. díl – zpracován dle RVP Základní škola speciální

Třída pro žáky s autismem

Cílová skupina:

- žáci s pervazivní vývojovou poruchou (dětský autismus, atypický autismus, Aspergerův syndrom) a žáci s příbuznými poruchami komunikace

Cíle:

- socializace žáků, rozvoj jejich kognitivních schopností a dovedností, zlepšování verbální a neverbální komunikace a minimalizace excesů a deficitů v chování pomocí TEACCH programu, který staví na individuálním přístupu k žákovi, na strukturalizaci a vizualizaci učiva

Logopedická třída

- výuka probíhá pod vedením učitelky, která má státní závěrečné zkoušky z logopedie a surdopedie
- přítomný asistent pedagoga má absolvovaný logopedický kurz

Cílová skupina:

- žáci s narušenou komunikační schopností

Cíle:

- komplexní rozvoj komunikačních schopností každého žáka
- stimulace a reedukace nesprávné výslovnosti
- respektování logopedické vady ve výuce



Primary special school

Education of pupils with moderate mental disabilities

Target group:

- Pupils with multiple disabilities usually with severe mental disability that does not allow the pupils to meet requirements of common primary school

Targets:

- Gaining knowledge, skills and routines necessary for pupils' orientation in the outside world and maximum possible independence on other people's help

Education of pupils with severe mental disabilities and concurrent disability with multiple defects

Target group:

- pupils with combined disabilities involving severe and deep mental disabilities (formerly exempt from compulsory schooling)

Targets:

- development of motor skills, sensory perception, communication skills and hygienic habits

Educational programme:

- School Education Programme for Special school Cestou necestou III. – 79-01-B/01
- Educational Programme Auxiliary school and The Preparatory Degree of Auxiliary School
- Programme of Auxiliary school - from 1. to 10. Class Cestou necestou III. 1. a 2. Part according to the Framework Education Programme for Special Education

Classes for autistic pupils

Target group:

- Autistic pupils and pupils with similar communication defects.

Targets:

- Pupils' socialization, development of their cognitive abilities, improvement of their verbal and non-verbal communication, minimization of excesses and behavioural deficits using the TEACCH programme based on individual approach, structuring and visualisation of the curriculum.

Logopedic class

- Teaching takes place under the guidance of a teacher who has state final examinations of speech therapy and surdopedy
- Present teacher assistant has a logopedic course

Target group:

- pupils with impaired communication ability

Targets:

- comprehensive development of the communication skills of each pupil
- Stimulation of re-pronunciation of incorrect pronunciation
- respecting logopedic defects in teaching

Practical school annual

Target group:

– graduates of special schools

Targets:

- Expand and deepen the knowledge gained in primary education
- Lead pupils to use communication skills (including alternative ways of communication)
- Form a responsible attitude towards the pupils in fulfilling their duties and respecting the established rules
- Using practical activities to lead pupils to self-sufficiency needed for everyday and working life
- Practicing practical activities

Educational programme:

– School Educational Program for the Practical School annual Cestou necestou V. – according to Framework Education Programme for Practical School annual

Practical school biennial

Target group:

– Pupils who passed the primary practical or special school

Targets:

- Preparation of pupils for independent life in the society and improving their level of reading, writing and counting, acquiring manual skills needed to perform simple activities at home and in the workshop

Educational programme:

– School Educational Program for the Practical School biennial – Cestou necestou IV. according to Framework Education Programme for Practical School biennial

Basic education course

Target group:

– Young adults and adults with mental or multiple disabilities who have not passed the basic education

Targets:

– Passing the basic education

The course is finished by passing written and oral exam. After passing the course, pupils may be accepted to Practical school biennial

Due to legislative changes, it is not possible to implement this course in September 2016

Praktická škola jednoletá

Cílová skupina:

- absolventi základních škol speciálních

Cíle:

- rozšiřovat a prohlubovat poznatky získané v základním vzdělávání
- vést žáky k využívání komunikačních dovedností (včetně alternativních způsobů komunikace)
- formovat u žáků odpovědný postoj k plnění svých povinností a respektování stanovených pravidel
- pomocí praktických činností vést žáky k soběstačnosti potřebné pro každodenní i pracovní život
- nácvik praktických činností

Vzdělávací program:

- Školní vzdělávací program pro Praktickou školu jednoletou Cestou necestou V. – zpracován dle RVP Praktická škola jednoletá

Praktická škola dvouletá

Cílová skupina:

- absolventi základních škol praktických a speciálních

Cíle:

- příprava žáků na samostatnou existenci ve společnosti a zdokonalení jejich úrovně čtení, psaní a počítání, osvojení si manuálních dovedností potřebných k výkonu jednoduchých činností v domácnosti a v dílně

Vzdělávací program:

- Školní vzdělávací program pro Praktickou školu dvouletou – ŠVP Cestou necestou IV. zpracován dle RVP Praktická škola dvouletá

Kurz pro získání základů vzdělání

Cílová skupina:

- mládež a dospělí s mentálním nebo kombinovaným postižením, kteří doposud nezískali základy vzdělání

Cíle:

- získání základů vzdělání, opakování a doplňování dalších vědomostí především v oblasti trivia

Kurz je zakončen písemnou a ústní zkouškou, po úspěšném absolvování kurzu mohou být klienti přijati do Praktické školy dvouleté.

Vzhledem k legislativním změnám není od září 2016 možné tento kurz realizovat.

Počty žáků školy

k 1. 10. 2016

| | | Ročník | | | | | | | | | | Celkem |
|----------------------|--------|--------|----|----|----|----|----|----|----|----|-----|--------|
| | | 1. | 2. | 3. | 4. | 5. | 6. | 7. | 8. | 9. | 10. | |
| 79-01-C/01 | celkem | 4 | 6 | 13 | 5 | 5 | 13 | 12 | 7 | 5 | 0 | 70 |
| Základní škola | dívky | 1 | 2 | 5 | 2 | 1 | 3 | 6 | 4 | 1 | 0 | 25 |
| 79-01-C/01 | celkem | X | X | X | X | X | 12 | 12 | 6 | 4 | 0 | 34 |
| *podle RVP ZV-LMP | dívky | X | X | X | X | X | 3 | 6 | 3 | 1 | 0 | 13 |
| **s upr. vzděláváním | celkem | 2 | 1 | 9 | 3 | 2 | 1 | 0 | 1 | 0 | 0 | 19 |
| | dívky | 1 | 0 | 3 | 1 | 0 | 0 | 0 | 1 | 0 | 0 | 6 |
| 79-01-B/01 | celkem | 1 | 6 | 2 | 3 | 4 | 10 | 8 | 10 | 5 | 3 | 52 |
| ZŠ speciální | dívky | 0 | 0 | 1 | 1 | 2 | 0 | 2 | 6 | 2 | 1 | 15 |
| v běžné třídě 8) | celkem | 0 | 0 | 0 | 0 | 0 | 0 | 0 | 0 | 0 | 0 | 0 |
| | dívky | 0 | 0 | 0 | 0 | 0 | 0 | 0 | 0 | 0 | 0 | 0 |

* žáci vzdělávající se podle ŠVP vytvořeného podle přílohy Rámcového vzdělávacího programu pro základní vzdělávání upravující vzdělávání žáků s lehkým mentálním postižením

** žáci s lehkým mentálním postižením, vzdělávající se podle individuálního vzdělávacího programu (IVP) a jimž byl upraven obsah vzdělávání pro RVP ZV

8) Uvedeni žáci vzdělávající se v oboru 79-01-B/01 ZŠ speciální, kteří se vzdělávají v běžných třídách (z oddílu III)

| | | 1. ročník |
|---------------------------|--------|-----------|
| Praktická škola jednoletá | celkem | 15 |
| | dívky | 7 |

| | | Ročník | | Celkem |
|--------------------------|--------|--------|----|--------|
| | | 1. | 2. | |
| Praktická škola dvouletá | celkem | 16 | 13 | 29 |
| | dívky | 6 | 8 | 14 |

Počty tříd dle místa

| Pracoviště | Počet tříd |
|--|------------|
| Pardubice - Pardubičky, Komenského čp. 432 | 12 |
| Pardubice - Polabiny, Stavbařů čp. 304 | 7 |
| Pardubice - Nemošice, Ostřešanská čp. 25 | 2 |
| Vysoké Mýto, Plk. Kohouta čp. 914 | 2 |
| Ráby - Domov pod Kuňkou, Ráby čp. 162 | 3 |
| Celkem | 26 |

Number of pupils

- to 1st October 2016

| | Vintage | | | | | | | | | | |
|--------------------------|---------|---|----|---|---|----|----|----|---|----|----|
| | 1 | 2 | 3 | 4 | 5 | 6 | 7 | 8 | 9 | 10 | |
| Primary school | 4 | 6 | 13 | 5 | 5 | 13 | 12 | 7 | 5 | 0 | 70 |
| *by RVP ZV-LMP | x | x | x | x | x | 12 | 12 | 6 | 4 | 0 | 34 |
| **with adapted education | 2 | 1 | 9 | 3 | 2 | 1 | 0 | 1 | 0 | 0 | 19 |
| Primary special school | 1 | 6 | 2 | 3 | 4 | 10 | 8 | 10 | 5 | 3 | 52 |

* Pupils educated according to the School education programme created according to the Annex to the Framework Educational Program for Basic Education for Education of Students with Mild Mental Disabilities
** pupils with mild mental disabilities, educated according to the individual educational program and who have adjusted the content of education for RVP ZV

Practical school annual
- 1st vintage - 15 pupils

Practical school biennial
- 1st vintage - 16 pupils
- 2nd vintage - 13 pupils
- Total 29 pupils

Number of classes by location

| Workplace | Number of classes |
|-----------------------------|-------------------|
| Pardubičky | 12 |
| Polabiny | 7 |
| Nemošice | 2 |
| Vysoké Mýto | 2 |
| Ráby - The home under Kuňka | 3 |
| Total | 26 |



Supporting services

Dog therapy

- is a supporting therapy that is based on an interaction between man and dog, where the dog is the motivating element.
- The aim is to improve quality of life of people disadvantaged physically, mentally and socially.
- During the therapy, children with severe disabilities are positioned onto and against the dog's body which allows the energy (warmth) to transfer from the dog to a pupil.

Effects:

- Easing of muscles and relaxation
 - Positive impact on spirit
 - Contribution to mental serenity
- Since September 2009, canistherapy has been provided by external therapists under a co-operation agreement. Children may look forward to meeting the dogs Forrest, Mia and Flek regularly.

Horse therapy

- Horse therapy belongs to most pleasant forms of medical therapy.
- Specially trained horse is able to influence neurological and spinal problems, kinesics and ease the psychic troubles.
- Horse therapy is provided in cooperation with civil association APOLENKA.

Total number of pupils using Horse therapy

| Boys | Girls | Total |
|------|-------|-------|
| 31 | 13 | 44 |

Number of Horse therapy lessons

| 1st half | 2nd half | Total |
|----------|----------|-------|
| 10 | 126 | 226 |

Služby podporující vzdělávání ve škole

Canisterapie

- podpůrná terapie
- využívá odborných metod založených zejména na interakci mezi člověkem a psem, kde pes je silným motivačním prvkem
- posláním je zlepšit kvalitu osob znevýhodněných po stránce fyzické, psychické a sociální
- u dětí s těžšími kombinovanými vadami probíhá canisterapie formou polohování, kdy dochází k přenosu energie - tepla ze psa na člověka
- účinky terapie:
 - uvolnění spasmů a následná relaxace
 - pozitivní vliv na psychiku
 - přispívá k duševní rovnováze

Od září 2009 poskytují canisterapii externí terapeuti na základě dohody o spolupráci. Děti se mohou pravidelně těšit na pejsky Forresta, Miu a Fleka.

Hipoterapie

- rehabilitace prostřednictvím koně
- patří mezi nejpříjemnější formy léčebné rehabilitace
- speciálně vycvičený kůň za odborného vedení fyzioterapeuta je schopen léčit:
 - neurologické potíže
 - problémy s páteří i s motorikou
 - nemoci duše

Hipoterapie je poskytována ve spolupráci se Sdružením občanů pro pomoc zdravotně postiženým APOLENKA.

| Celkový počet žáků využívajících hipoterapii | Chlapci | Dívky | Celkem |
|--|-----------|-----------|-----------|
| Pardubičky - Komenského čp. 432 | 16 | 7 | 23 |
| Polabiny - Stavbařů čp. 304 | 15 | 6 | 21 |
| Celkem | 31 | 13 | 44 |

| Počet hipoterapeutických lekcí | 1. pololetí | 2. pololetí | Celkem |
|---------------------------------|-------------|-------------|------------|
| Pardubičky - Komenského čp. 432 | 42 | 66 | 108 |
| Polabiny - Stavbařů čp. 304 | 58 | 60 | 118 |
| Celkem | 100 | 126 | 226 |

Logopedie

- zabývá se diagnostikou, terapií a prevencí narušené komunikační schopnosti
- rozvíjí psychické funkce předcházející vlastní schopnosti komunikace a posiluje chuť komunikovat
- rozšiřuje aktivní a pasivní slovní zásobu, navozuje správnou výslovnost a hledá vhodný způsob alternativní a augmentativní komunikace
- zaměřuje se také na poruchy polykání

Pomůcky a metody

- speciální počítačové programy řady Mentio
- didaktické programy firmy Petit
- prvky z dalších terapií (orofaciální regulační terapie, myofunkční terapie, Bobath koncept, bazální stimulace, doteková terapie...)

Počet žáků v logopedické péči v roce 2016

| Celkový počet žáků využívajících logopedii | Chlapci | Dívky | Celkem |
|--|-----------|-----------|------------|
| Pardubičky – Komenského čp. 432 | 23 | 15 | 38 |
| Polabiny – Stavbařů čp. 304 | 28 | 10 | 38 |
| Vysoké Mýto čp. 91 | 23 | 18 | 41 |
| Celkem | 74 | 43 | 117 |

Psychorelaxace

- terapie určená především žákům s těžkým kombinovaným postižením
- přispívá k vytváření a posilování pozitivních sociálních vazeb mezi žákem a pedagogem nebo asistentem
- psychorelaxační místnost je vybavena vodním lůžkem a pomůckami působící na všechny smysly, které tak rozvíjí nebo mají na žáka uklidňující účinek
- žáci a klienti se účastní podle rozvrhu s intenzitou 1 až 3x za týden

Muzikoterapie

- léčba hudbou a organizovanými zvuky
- záměrná a cílevědomá terapeutická činnost působící na smyslové a nadsmyslové vnímání a prožívání
- využívá specifických hudebních forem, projevů a postupů jako terapeutických prostředků
- je vhodná pro všechny druhy postižení, pro děti i dospělé
- účastní se jí všichni žáci školy SVÍTÁNÍ a klienti Tranzitního programu SVÍTÁNÍ
- využívá živé hudby a nástrojů s přirozeným laděním

Jednou týdně se schází muzikoterapeutický soubor školy SVÍTÁNÍ s názvem Mlima Jua. Soubor tvoří žáci a klienti SVÍTÁNÍ, kteří pod vedením muzikoterapeutů nacvičují s terapeutickými nástroji hudební pásma, vystupují s nimi a prezentují muzikoterapii školy SVÍTÁNÍ.

V roce 2016 proběhla

| Ukázka muzikoterapie pro | Vystoupení muzikoterapeutického souboru (výběr) |
|---|---|
| SPgŠ Litomyšl | Choltický deštník |
| Zdravotnická škola Chrudim | Vystoupení pro Tibet |
| Základní škola praktická a mateřská škola speciální Artura Krause | Den Země |
| Denní stacionář Slunečnice | Noc Grácií |
| Domov pro seniory u Kostelíčka | Novoroční souznění Vysoké Mýto |
| Základní škola Mikulovice | Jak nám chutná Evropa |
| | Dny medu |
| | Den dětí Holoubek Holic |

Speech therapy

- Is a diagnosis and therapy and precaution of communication skills
- It develops mental functions preceding the communicative abilities and it empowers the willingness to communicate
- It enriches both passive and active word stock, practices correct pronunciation and searches for alternative ways of communication.
- It also focuses on swallowing disorders

Tools and methods:

- Special Mentio computer programs
- Petit's didactic programs
- elements from other therapies (orofacial regulation therapy, myofunction therapy, Bobath concept, basal stimulation, touch therapy...)

| Boys | Girls | Total |
|------|-------|-------|
| 74 | 43 | 117 |

Snoezelen

- is a therapy intended especially for pupils with severe multiple disabilities
- it helps to create and strengthen positive social relations between pupil and teacher
- the snoezelen room is equipped with a water bed and aids that have an effect on all senses, help the pupils to develop or relax
- pupils and clients attend the therapy according to their school schedule 1-3 times a week

Music therapy

- is a therapy using music and organized noises
 - it affects the sensual and transcendental perception
 - uses specific musical forms, expressions and procedures as therapeutic means
 - it is suitable for all kinds of disability
 - it is attended by all pupils and clients of SVÍTÁNÍ
 - it uses instruments with natural tuning
- Several pupils and clients of SVÍTÁNÍ are part of a Music therapy choir that meets once a week to practice original music sequences. They perform these sequences for public and represent the music therapy of the SVÍTÁNÍ School.

Sample of music therapy for:

Secondary Pedagogical School Litomyšl
Health School Chrudim
Primary Elementary School and special Kindergarten Arthur Krause
Daily Center Sunflower
Home for seniors at Kostelicek
Primary school Mikulovice

Presentation of the music therapy set (selection):

Choltic umbrella
Appearances for Tibet
Earth Day
Grace Night
New Years' Synod of Vysoké Mýto
How Europe tastes good
Days of honey
Children's Day Holoubek Holic

After school club

- Opened for all pupils of the school
- Capacity of 130 pupils

After school club visited in year 2016

| | Number of pupils |
|--------------|------------------|
| Pardubičky | 57 |
| Polabiny | 37 |
| Vysoké Mýto | 7 |
| Total | 101 |

Družina

- otevřena pro žáky školy (povinná školní docházka) bez věkového omezení
- provoz školní družiny:
 - Komenského čp. 432
 - 6.45 – 7.30 a 11.45 – 16.30 hodin
 - Stavbařů čp. 304
 - 6.45 – 7.30 a 11.45 – 16.30 hodin
 - Vysoké Mýto čp. 91
 - 7.00 – 7.30 hodin a 11.45 – 16.30 hodin
- kapacita 130 žáků

| V roce 2016 navštěvovalo družinu | Počet žáků |
|--|------------|
| Pardubice – Pardubičky, Komenského čp. 432 | 57 |
| Pardubice – Polabiny, Stavbařů čp. 304 | 37 |
| Vysoké Mýto, Plk. Kohouta čp. 91 | 7 |
| Celkem | 101 |



Volnočasové aktivity

| Kroužek | Frekvence | Počet žáků |
|------------------------|-----------------|------------|
| Zdravotní tělocvik | 1x týdně | 2 |
| Dobromysl – ekologický | 1x týdně | 2 |
| Kuželky | 1x týdně | 9 |
| Včelařský kroužek | 1x za dva týdny | 4 |
| Šlapánek | 1x týdně | 3 |
| Stolní tenis | 1x týdně | 10 |
| Břišní tance | 1x týdně | 10 |
| Muzikoterapie | 1x týdně | 10 |
| Taneční soubor | 1x týdně | 15 |
| Výtvarný kroužek | 1x týdně | 6 |
| Vaření | 1x týdně | 4 |
| Z pohádky do pohádky | 1x týdně | 3 |
| Máme rádi přírodu | 1x týdně | 4 |
| Mně se tady líbí hezky | 1x týdně | 3 |
| Kratochvíle | 1x týdně | 5 |

Sportovní kroužek Boccia

- pohybová aktivita významná pro osoby se závažným funkčním omezením
- vyrovnává příležitosti
- rozšiřuje možnost seberealizace a zvyšuje sebevědomí handicapovaných
- má integrační charakter – umožňuje handicapovaným soutěžit na stejné úrovni s ostatními
- splňuje všechny stupně pohybového vyžití (přátelské soutěže, lokální turnaje, sportovní soutěžení na národní i mezinárodní úrovni)

Škola SVÍTÁNÍ dlouhodobě spolupracuje s TJ Léčebna Košumberk.

Turnaje konané v roce 2016 ve škole SVÍTÁNÍ:

- květen Jarní turnaj v boccie
- listopad Podzimní turnaj v boccie

Taneční soubor Amare

- taneční soubor vznikl v roce 2000
- tančí v něm 15 žáků a klientů

Taneční choreografie v roce 2016:

- Amare
- Dívka v modrém
- Black and White
- Historické tance
- Romantická třicátá
- Vlaštověnka
- Truhla

Vystoupení tanečního souboru:

- leden
 - Akademie 2016 Ústí nad Orlicí
 - Vysokomýtské souznění
- únor
 - Ples HC Dynamo Pardubice
- březen
 - 24. ples školy SVÍTÁNÍ

It runs several leisure time activities

- Physical exercise
- Dobromysl - ecological
- Skittles
- Beekeeping ring
- Šlapánek
- Table tennis
- Belly dancing
- Music therapy
- Dance group
- Art course
- Cooking
- From Fairy Tales
- We like nature
- I like it nice here
- Pastime

Boccia

- A game similar to lawn bowling for disabled sportsmen
 - It equals the opportunities and broadens a chance of self-realization in sports
 - It has an integrative character as it allows handicapped sportsmen to compete on the same level as others
 - It works on all levels of exercising (friendly game tournaments, local, national and international competitions)
- The SVÍTÁNÍ School cooperates in a long term perspective with TJ Léčebna Košumberk

Tournaments held in school in 2016:

- May Spring tournament in the boccia
- November Autumn tournament in the boccia

Dance Club Amare

- Was established in 2000
- It has 15 members (pupils and clients of SVÍTÁNÍ)

In the year 2016 it performed in a dance Amare, Girl in Blue, Black and White, Historical dances, Romantic thirties, Swallowtail, Chest

Performance of the dance ensemble:

January

- Academy 2016 Ústí nad Orlicí
- 7th New Year's Concert in Vysoké Mýto

February

- Ball of HC Dynamo Pardubice

March

- On the 24th Ball of the school SVÍTÁNÍ

April

- The day of autism
- Earth Day
- Round 2 of the Rainbow Wing

May

- Creative
- Opening of the spa season in Bohdanc

June

- Announcement of results of competitions of the Regional Chamber of Commerce
- Mirror of Art
- Pelhřimov

July

- World Fashion Show - World Fashion Show for the Deaf

September

- Opening ceremony of the school year
- Rainbow Wing
- Come play with us
- How Europe tastes good
- JTEKT Family Day

October

- Days of honey

November

- Grace Night
- Choosing SENZAbab
- Foxconn Day
- Christmas party and fair

Belly dance club Lamia'h

- Belly dance club was found in 2009
- In 2014 it was named Lamia'h.

Dancing choreography in 2016

- Forever (with silky fans)
- For Joy

Medical P.E.

- Introduced in September 2010
- Designed also for pupils who do not have prescription for individual physiotherapy
- Pupils do physical exercises under the supervision of physiotherapist

Table tennis

- Introduced in March 2008

- duben
 - Den autismu
 - Den Země
 - 2. kolo Duhového křídla
- květen
 - Kreativ
 - Otevírání lázeňské sezóny v Bohdanči
- červen
 - Vyhlášení výsledků soutěží krajské hospodářské komory
 - Zrcadlo umění
 - Pelhřimov
- červenec
 - World Fashion Show – Světová módní přehlídka pro neslyšící
- září
 - Slavnostní zahájení školního roku
 - Duhové křídlo
 - Pojd'te si s námi hrát
 - Jak nám chutná Evropa
 - JTEKT Family Day
- říjen
 - Dny medu
- listopad
 - Noc Grácií
 - Volba SENZAbabči
 - Den Foxconnu
 - Vánoční besídka a Jarmark

Soubor bříšníých tanečnic Lamia'h

- funguje od roku 2009
- od roku 2014 vystupuje pod názvem Lamia'h (v překladu lesk či třpyt)

Taneční choreografie v roce 2016:

- Navždy (s hedvábnými vějíři)
- Pro radost

Kroužek zdravotní tělesné výchovy

- založen v září 2010
- určen také žákům, kteří nemají lékařské doporučení na individuální fyzioterapii
- žáci cvičí pod odborným vedením fyzioterapeuta

Kroužek stolního tenisu

- funguje od března 2008



Pobyty

V roce 2016 byly pro žáky školy uspořádány:

- školy v přírodě
- letní tábory
- pobyt rodičů s dětmi
- prázdninové družiny

| | Místo | Dospělých | Děti | Termín |
|--|---------------------------|-----------|------|-----------------------|
| Prázdninová družina Letem světem létem | Pardubice škola SVÍTÁNÍ | 41 | 29 | 25. 7. až 29. 7. 2016 |
| Prázdninová družina Sportiáda aneb skok do Ria | Pardubice škola SVÍTÁNÍ | 49 | 35 | 8. 8. až 12. 8. 2016 |
| Výjezdní tábor pro děti na vozíku | Dvůr Chotětice | 14 | 10 | 1. 8. až 5. 8. 2016 |
| Výjezdní tábor pro mobilní děti | Chatový kemp Vysoké pole | 16 | 33 | 1. 8. až 5. 8. 2016 |
| Dotovaná ŠVP MSDU OS | Hotel Šedý Vlk Tři Studně | 13 | 27 | 12. 9. až 16. 9. 2016 |

Skupinové rodičovské schůzky

- partnerské a pracovní setkání rodičů a zaměstnanců školy (učitel, vychovatel, asistent, fyzioterapeut, ergoterapeut, logoped, psycholog, sociální pracovník), kteří pracují s dítětem
- je-li to vhodné a účelné, účastní se schůzky i žáci
- hodnotí se stav dítěte a jeho vývoj
- vytyčují se cíle a úkoly společného snažení
- hledají se řešení problémových situací
- porovnává se situace doma a ve škole
- schůzky jsou přínosným nástrojem komplexní péče o dítě a efektivní formou spolupráce školy s rodinou

Pedagogické schůzky

- setkávají se učitel, vychovatel, asistent, fyzioterapeut, ergoterapeut, logoped a sociální pracovník
- konzultují:
 - výsledky výchovného a vzdělávacího procesu
 - zdravotní a psychický stav žáků
 - průběh a výsledky terapií
 - poskytování osobní asistence
- během pedagogických schůzek vznikají podklady pro skupinové rodičovské schůzky

Informační technologie

- při výuce i volnočasových aktivitách po vyučování mají žáci možnost využívat počítačovou učebnu se sedmi počítači nebo počítače ve třídách
- vzdělávání v předmětu IT směřuje k poznávání a využívání informačních a komunikačních technologií (PC, e-mail, USB, digitální fotoaparát apod.)
- počítače jsou vybaveny přídatnými zařízeními, umožňujícími práci i žákům, kteří nejsou schopni v důsledku svého postižení používat běžné vybavení:
 - velkoplošné klávesnice
 - myši s přídatnými tlačítky
 - adaptéry klávesnice
 - dotykové nástavce a obrazovky
 - 14 interaktivních tabulí
- žáci, klienti a pracovníci využívají 67 počítačů, 50 notebooků a 30 tabletů
- zaměstnanci školy mají vlastní firemní e-mailovou adresu: prijmeni@svitani.cz
- škola využívá moderní informační technologie i na interní komunikaci

School outings

– Summer camps, summer school clubs and winter camp were organised in 2016

| | Adults | Pupils |
|---------------------------------|--------|--------|
| Summer school camp | 41 | 29 |
| Summer sport school camp | 49 | 35 |
| Summer camp for immobile pupils | 14 | 10 |
| Summer camp for mobile pupils | 16 | 33 |
| School in nature | 13 | 27 |

Team meetings

– Partnership and working meetings of parents and all employees (teacher, tutor, assistant, therapists, psychologist, social worker) who work with pupils
– The pupils participate on the meeting if it is appropriate and effective
– Assessing the child's condition and its development
– Objectives and tasks of joint efforts are outlined
– The problem situations are solved
– Compares the situation at home and at school
– In most cases these meetings are valuable instrument of complex care and effective form of school – family cooperation

Operative team meetings

– During the operative team meetings the teacher, assistant, therapists and social worker meet to consult matters concerning a particular pupil
Consult:
– results of the educational and educational process
– health and psychological status of pupils
– The course and results of therapies
– providing personal assistance
During pedagogical meetings, are created backgrounds for group parenting meetings.

IT

– Pupils may use the IT classroom both during lessons and leisure time
– Computers are equipped with additional facilities that allow pupils who would not be otherwise able use the computers because of their handicap to work on PCs
– The school is equipped with 67 computers, 50 notebooks and 30 tablets
– All employees have their own e-mail address surname@svitani.cz
– The school also uses modern information technology on internal communication

Transportation

- School provides the pupils with transport to and from school.
- Pupils from Pardubice use a special bus provided by City of Pardubice public transport.
- It is used by 38 pupils.
- Pupils who live outside of Pardubice use three school minibuses owned by the school.

| Minibus | Seats | Seats for pupils | Miles run in 2016 | Miles run in 2016 daily |
|--------------|-----------|------------------|-------------------|-------------------------|
| Iveco | 20 | 20 | 45 110 | 255 |
| Mercedes | 22 | 18 | 42 548 | 225 |
| Mercedes | 19 | 19 | 34 592 | 185 |
| Fiat Ducato | 9 | 8 | 27 991 | 130 |
| Total | 70 | 65 | 150 241 | 795 |

SVÍTÁNÍ School in Vysoké Mýto

- it was opened September 1st 2010
- it operates 2 classes of primary school, primary school practical and primary special school, a class of Practical school biennial and a branch of Special educational centre

Services provided:

- After school club
- Physiotherapy
- Snoezelen
- Speech therapy

| | Number of pupils |
|---------------------------|------------------|
| Primary education | 11 |
| Practical school biennial | 6 |

Doprava

- škola SVÍTÁNÍ zajišťuje každodenní svoz dětí z místa bydliště do centra aktivit
- pardubičtí žáci využívají k dopravě do školy účelový spoj městské hromadné dopravy Dopravního podniku města Pardubic
 - linka má pevný jízdní řád a trasu, která se mění dle potřeby vždy k 1. září
 - spoje využívá zpravidla 38 dětí
 - bezpečnost zabezpečuje doprovod pomocného asistenta a osobních asistentů
- mimopardubičtí žáci využívají svozových minibusů ve vlastnictví školy SVÍTÁNÍ
- podmínkou je bydliště žáka na trase a volná kapacita svozového minibusu

| Minibus | Míst | Z toho dětí | V roce 2016 najeto celkem km | Najeto denně km |
|---------------|-----------|-------------|------------------------------|-----------------|
| Iveco | 20 | 20 | 45 110 | 255 |
| Mercedes | 22 | 18 | 42 548 | 225 |
| Mercedes | 19 | 19 | 34 592 | 185 |
| Fiat Ducato | 9 | 8 | 27 991 | 130 |
| Celkem | 70 | 65 | 150 241 | 795 |

| Minibus | Trasa |
|----------|--|
| Iveco | Choltice, Přelouč, Břehy, Libišany, Lázně Bohdaneč |
| Mercedes | Lozice, Radim, Moravany, Chroustovice, Slatiňany, Chrudim, Heřmanův Městec |
| Mercedes | Holice, Veliny, Horní Jelení, Ostřetín, Dašice |

Pobočka školy Vysoké Mýto

- otevřena 1. září 2010 v budově Centra sociálních služeb
- základní vzdělávání probíhá ve 3 třídách (Základní škola, Základní škola praktická a Základní škola speciální)
- střední vzdělávání se uskutečňuje v 1. ročníku Praktické školy dvouleté
- pobočka Speciálně pedagogického centra SVÍTÁNÍ

Poskytované služby a terapie:

- školní družina
- fyzioterapie
- psychorelaxace
- logopedie

| | Počet žáků |
|--------------------------|------------|
| Žáci školy Svítání | 11 |
| Praktická škola dvouletá | 6 |

Nestátní zdravotnické zařízení SVÍTÁNÍ

- poskytuje ambulantní zdravotní péči žákům školy na základě doporučení odborného lékaře
- dbá na komplexnost terapie
- jednotlivé složky rehabilitace se vzájemně doplňují, což přispívá k ovlivnění nervového systému a zlepšování funkčních schopností žáků
- zajišťuje odbornou péči u žáků školy s nejčastějšími diagnózami:
 - dětská mozková obrna
 - lehká mozková dysfunkce
 - Downův syndrom
 - deformity nohou, skoliózy, vadné držení těla
 - poruchy jemné a hrubé motoriky
 - smyslová postižení

Fyzioterapie

- s ergoterapií, hipoterapií a plaváním je nedílnou součástí komplexní léčebné rehabilitace
- na základě doporučení odborného lékaře fyzioterapeuté poskytují léčebné metody dle individuálního fyzioterapeutického plánu
- komplexní terapeutický přístup přispívá ke zlepšení jak manipulačních, tak lokomočních možností dítěte
- základní metody:
 - bazální programy a podprogramy
 - metoda R. Brunkow
 - akrální koaktivační terapie
 - synergická reflexní terapie
 - měkké a mobilizační techniky
 - prvky Bobath konceptu

Plavání

- od září 2013 navštěvují žáci a klienti školy SVÍTÁNÍ nově zrekonstruovaný areál Aquacentra v Pardubicích, kde plavci využívají padesátimetrový bazén a výukový bazén pro neplavce a imobilní žáky
- je pokračováním léčebné rehabilitace
- pomocí Haliwickovy metody a her ve vodě se postupně přechází k samotné výuce plavání

Ergoterapie

- součástí komplexní léčebné rehabilitace
- rozvíjí u dětí především:
 - jemnou motoriku rukou
 - hrubou motoriku sebeobslužné činnosti
 - poznávací funkce mozku
- prioritou ergoterapie na naší škole je nácvik sebeobslužných aktivit (ADL):
 - svlékání, oblékání
 - hygiena, sebesycení
 - nakupování, vaření či posílání pošty
- ergoterapeuté dbají na zajištění fyziologického sedu dítěte během celého dne
- základní metody:
 - prvky Bobath konceptu
 - bazální stimulace
 - PANat se vzduchovými dlahami
 - biomechanické metody:
 - přístup stupňování aktivit
 - přístup všedních denních činností
 - kompenzační přístup

Non-government Health Institution

- Provides pupils with care and therapies based on medical recommendation
- Complexity of therapy is key - individual parts are mutually interconnected which contributes to its impact on whole nerve system
- Provides professional care to school students with the most common diagnoses:
 - Cerebral palsy in children
 - Light cerebral dysfunction
 - Down's syndrome
 - Foot deformities, scoliosis, faulty posture
 - Fine and coarse motor disorders
 - Sensory disabilities

Physiotherapy

- is a part of complex therapy together with horse therapy and swimming
- The care is based on individual physiotherapy plan that follows recommendations of specialist doctor
- The therapists work to improve pupils' handling and locomotive abilities

Basic methods:

- Elements of Bobath concept
- Synergistic reflexology
- Basal stimulation
- Postural therapy, etc

Swimming

- Since September 2013 the pupils and clients attend swimming lessons in reconstructed swimming pool in Pardubice, where a large pool is available to swimmers and small pool for non-swimmers and immobile
- It is a part of complex therapy
- Using the Haliwick method and games in water the pupils gradually progress to learning the swimming itself

Occupational therapy

It is part of complex therapy aimed especially at development of fine kinesis, independent living skills, etc.

Priority is the practice of self-service and self-care activities and independent living skills

- Dressing, undressing
- Personal hygiene
- Shopping, cooking

Basic methods:

- Elements of Bobath concept
- Basal stimulation
- PANat with air splints
- Biomechanical methods

Number of pupils in therapeutic care in 2016

| | Boys | Girls | Total |
|--------------------|------|-------|-------|
| Physiotherapy | 80 | 47 | 127 |
| Occupation therapy | 55 | 20 | 75 |
| Horse therapy | 28 | 14 | 42 |
| Dog therapy | 78 | 41 | 119 |

The most common diagnoses for pupils in our school

| | F | G | M | P | Q | R | S | T |
|--------------|-----------|-----------|-----------|----------|-----------|----------|----------|----------|
| Pardubičky | 4 | 35 | 27 | 0 | 9 | 3 | 2 | 1 |
| Polabiny | 5 | 19 | 2 | 0 | 1 | 3 | 0 | 0 |
| Vysoké Mýto | 1 | 3 | 8 | 0 | 1 | 3 | 0 | 0 |
| Total | 10 | 57 | 37 | 0 | 11 | 9 | 2 | 1 |

F, G - nervous system diseases; M - musculoskeletal and skeletal system diseases; P, Q - perinatal conditions, congenital malformations, deformations; R - symptoms, signs and findings not elsewhere classified; S, T - injuries, poisoning, consequences of external causes

Social Services

SVÍTÁNÍ School provides two social services

- Personal assistance
- The Social therapeutic workshop

| | Personal assistance | The Social therapeutic workshop |
|---------------|---------------------|---------------------------------|
| Social worker | 2 | 1 |
| | 29 | 3 |
| Total | 31 | 4 |

Educational events:

- Law on Social Services and its Implications in the Social Worker's Practice
- Meaning of self-reflection in the life of a person with elements of reminiscence
- Drugs and children
- Problem behavior in children: pathology or adaptation
- Law on Social Services and its Application in Practice
- Basic methods and techniques of individual planning
- Guardianship and Authenticity in People with Disabilities
- It is safe? Work with the risks in Podpora self-contained housing
- How to Evaluate Quality of Service: Standard No. 15
- Fundamentals of Negotiation, Conflict Resolution and Mediation in Social Services
- Issues of Authenticity and Custody
- Communication with children
- Health training
- We'll have a pupil
- Quality Standards of Social Services No. 1, 2
- Rights and obligations in the provision of social services
- Quality Inspection in SS within SQSS
- Sexuality and relationships of people with disabilities
- Internship Crossroads HC, o.p.s.
- Traineeship The Social therapeutic workshop Diacony Čáslav
- Effective communication
- Workshop Techniques of arteterapy and artefletics in individual and group work with users of social services
- Team work

Počty žáků v rehabilitační péči v roce 2016:

| | Chlapci | Dívky | Celkem |
|--------------|---------|-------|--------|
| Fyzioterapie | 80 | 47 | 127 |
| Ergoterapie | 55 | 20 | 75 |
| Hipoterapie | 28 | 14 | 42 |
| Canisterapie | 78 | 41 | 119 |

| Nejčastější diagnózy žáků naší školy | F | G | M | P | Q | R | S | T |
|--------------------------------------|-----------|-----------|-----------|----------|-----------|----------|----------|----------|
| Pardubičky | 4 | 35 | 27 | 0 | 9 | 3 | 2 | 1 |
| Polabiny | 5 | 19 | 2 | 0 | 1 | 3 | 0 | 0 |
| Vysoké Mýto | 1 | 3 | 8 | 0 | 1 | 3 | 0 | 0 |
| Celkem | 10 | 57 | 37 | 0 | 11 | 9 | 2 | 1 |

F, G - nemoci nervové soustavy; M - nemoci svalové a kosterní soustavy; P, Q - perinatální stavy, vrozené vady, deformace; R - příznaky, znaky a nálezy nezařazené jinde; S, T - poranění, otravy, následky působení vnějších příčin

Sociální služby

- osobní asistence
- sociálně terapeutické dílny

| | Osobní asistence | Sociálně terapeutické dílny |
|---------------------------------|------------------|-----------------------------|
| Sociální pracovník | 2 | 1 |
| Pracovník v sociálních službách | 29 | 3 |
| Celkem | 31 | 4 |

Vzdělávání pracovníků v sociálních službách v roce 2016

| Datum konání | Název vzdělávací akce | Rozsah hodin |
|---------------------|--|--------------|
| 22. 1. 2016 | Zákon o sociálních službách a jeho dopady v praxi sociálního pracovníka | 6 |
| 30. 1. 2016 | Význam sebereflexe v životě člověka s prvky reminiscence | 8 |
| 27. 2. 2016 | Drogy a děti | 8 |
| 5. 3. 2016 | Problémové chování u dětí: patologie nebo adaptace | 8 |
| 15. 3. 2016 | Zákon o sociálních službách a jeho aplikace v praxi | 8 |
| 23. až 24. 3. 2016 | Základní metody a techniky individuálního plánování | 16 |
| 4. 5. 2016 | Opatrovnictví a svéprávnost u lidí se ZP | 3 |
| 8. 6. 2016 | Je to bezpečné? Práce s riziky v Podpoře samostatného bydlení | 3 |
| 10. 6. 2016 | Jak hodnotit kvalitu služby: standard č. 15 | 8 |
| 16. 6. 2016 | Základy vyjednávání, řešení konfliktů a mediace v sociálních službách | 8 |
| 28. 6. 2016 | Problematika svéprávnosti a opatrovnictví | 6 |
| 30. 8. 2016 | Komunikace s dětmi | 4 |
| 30. 8. 2016 | Zdravotní školení | 4 |
| 21. 9. 2016 | Budeme mít školáka | 3 |
| 11. až 12. 10. 2016 | Standardy kvality sociálních služeb č. 1, 2 | 4 |
| 26. 10. 2016 | Práva a povinnosti v rámci poskytování sociální služby | 8 |
| 26. 10. 2016 | Inspekce kvality v SS v rámci SQSS | 8 |
| 9. 11. 2016 | Sexualita a vztahy lidí s postižením | 3 |
| 15. až 22. 11. 2016 | Stáž Křižovatka HC, o.p.s. | 8 |
| 16. 11. 2016 | Stáž STD Diakonie ČCE Čáslav | 6 |
| 18. 11. 2016 | Efektivní komunikace | 4 |
| 22. až 23. 11. 2016 | Workshop Techniky arteterapie a artefletiky v individuální a skupinové práci s uživateli sociálních služeb | 16 |
| 25. 11. 2016 | Práce v týmu | 4 |

Veřejný závazek Tranzitního programu SVÍTÁNÍ

- sociální služba – sociálně terapeutické dílny podle §67 zákona č. 108/2006 Sb., o sociálních službách
- podle §72 poskytuje službu bez úhrady, s výjimkou §67, odst. 2 písm. b) poskytnutí stravy nebo pomoc při zajištění stravy
- služba je registrována od 1. 7. 2008 pod identifikátorem 3946219.

Poslání:

- poskytování dlouhodobé a pravidelné podpory lidem s mentálním a kombinovaným postižením při osvojování sociálních a pracovních dovedností, a to tak, aby měli tyto lidé větší šanci při začleňování se do společnosti
- zvýšit šanci nalézt práci na otevřeném trhu práce nebo chráněném pracovním místě a osvojením sociálních a pracovních dovedností usnadnit přechod do chráněného bydlení

Cíle:

- získávání, rozvoj a udržení sociálních a pracovních návyků klientů, které vedou každého klienta k osobnímu růstu
- podpora klientů v rozvoji jejich specifických schopností a dovedností s důrazem na pracovní, sociální a komunikační dovednosti
- poskytovat podporu v navazování kontaktů s přirozeným sociálním prostředím, a tím omezit hrozící sociální vyloučení

Cílová skupina:

- lidé s mentálním a kombinovaným postižením ve věku od 16 do 64 let, kteří z důvodu svého zdravotního postižení jsou znevýhodněni a nemají možnost uplatnit se na otevřeném či chráněném trhu práce, nebo by se mohli dostat do nepříznivé životní situace tím, že by neměli možnost dalšího rozvoje a tréninku pracovních a sociálních dovedností

Rozsah poskytované služby:

- pomoc při osobní hygieně nebo poskytnutí podmínek pro osobní hygienu
- poskytnutí stravy nebo pomoc při zajištění stravy
- nácvik dovedností pro zvládání péče o vlastní osobu, soběstačnosti a dalších činností vedoucích k sociálnímu začlenění
- podpora vytváření a zdokonalování základních pracovních návyků a dovedností

Principy poskytované služby:

- individuální přístup
 - respektuje osobnost klienta, jeho specifické potřeby a přání
- partnerský a rovný přístup
 - respektuje klienta se všemi jeho právy a povinnostmi
 - zájmy jednotlivého klienta nejsou upřednostňovány před zájmy ostatních
- aktivizace klienta
 - podpora při získávání nových dovedností a posilování sebevědomí klienta
 - posilování samostatnosti klienta, která vede k nezávislosti na poskytované službě
- kvalita a bezpečnost služby:
 - profesionální přístup a týmová spolupráce kvalifikovaných pracovníků
 - využívání osvědčených i nových metod práce
 - ochrana klientova práva na soukromí a důvěrnost jeho sdělení

Kritéria pro přijetí:

- lze přijmout zájemce, který splňuje tyto podmínky:
 - mentální a kombinované postižení
 - věk od 16 do 64 let
 - z důvodu svého postižení má dlouhodobě problémy s pracovním uplatněním
 - zájemce, který se dostal do nepříznivé životní situace tím, že neměl možnost dalšího rozvoje a nácviku pracovních dovedností, a proto mu hrozí snížení soběstačnosti a vyčlenění z běžného života
- poskytovatel si vyhrazuje právo:
 - přijmout maximálně 1 zájemce odkázaného na mechanický či elektrický vozík a na základě individuálního posouzení přijmout klienta s úplnou slepotou – s ohledem na provozní, bezpečnostní a personální důvody a na zachování kvality služby

The Public Commitment of Transit Programme SVÍTÁNÍ

– It is provided free of charge excluding the board expenses
Mission:
– is to support clients with mental and multiple disabilities in building their independence in everyday life using the practical training of social and working abilities.

Targets of services provided:

- is to help the clients gain and develop abilities which will lead to their integration into the society
- development of social abilities
 - independent living skills
 - communication
 - personality development
 - integration
- development of working abilities
 - meals
 - keeping greens
 - cleaning
 - crafts

Target group:

- People with mental and multiple disabilities of 16 to 64 years of age

Services provided

- help with personal hygiene or provision of suitable conditions for personal hygiene
- providing food and help with food preparations
- training of abilities connected to one's self care, independent living skills and self-sufficiency and other activities leading to one's integration
- help with development of basic working routines and abilities

Principles:

- individual approach
- equal approach
- activation of a client
- quality and safety of the services provided

Acceptance criteria:

- a candidate who meets the following conditions can be accepted:
 - mental and combined disabilities
 - aged 16 to 64
 - due to his disability he has long-term problems with his / her employment
 - person who has been in an unfavorable life situation by not having the opportunity to develop and practice work skills and therefore threatens to reduce self-sufficiency and exclusion from everyday life
- the provider reserves the right:
 - accept a maximum of one person interested in a mechanical or electric carriage and, on the basis of an individual assessment, accept the client with total blindness - taking into account the operational, safety and personnel reasons and the quality of the service

Can not accept the candidate:

- when requesting a service that is not provided
- if the capacity is full
- if the provider terminated his contract in the shorter than 6 months prior to the request to provide the same social service for breach of obligations under the contract
- if full-time care is required for one worker requiring predominantly health care, infectious disease, deaf, deaf and deaf, with regard to operational, safety and personal reasons

Capacity:

- 13 clients/day

Form:

- in-house care

Place:

- Primary school and Practical School SVÍTÁNÍ

Opening hours:

- mon, tues, thurs, fri 8am-3pm

- wedn 8am-2pm

Contact:

tel.: +420 466 049 911, tel.: +420 466 049 919

GSM: +420 605 327 073

e-mail: tranzitni.program@svitani.cz

In the year 2016 the service was provided to 18 clients.

| Usage of the service | In year 2007 | In year 2008 | In year 2009 | In year 2010 | In year 2011 |
|----------------------|--------------|--------------|--------------|--------------|--------------|
| Number of clients | 8 | 9 | 13 | 11 | 15 |
| Usage of the service | In year 2012 | In year 2013 | In year 2014 | In year 2015 | In year 2016 |
| Number of clients | 15 | 15 | 17 | 14 | 18 |

Events (number of clients):

- Spring at the Post - Easter Fair (13)
- Earth Day (13)
- Day of the Pardubice Region (2)
- Golf Tournament SVÍTÁNÍ CUP 2016 (4)
- Creative (12)
- Social Services Fair (4)
- Aviation pilgrimage (1)
- Presentation of the service in the Citizens' Association for the Disabled APOLENKA - Playful afternoon in Apolence (11)
- How Europe tastes good (13)
- Blinds on the castle (2)
- Come play with us Vysoké Mýto (4)
- Grace Night (5)
- Christmas Market in Pardubice Palace (13)

- nelze přijmout zájemce:
 - pokud žádá o službu, která není poskytována
 - pokud je naplněna kapacita
 - pokud mu poskytovatel vypověděl v době kratší než 6 měsíců před žádostí smlouvu o poskytnutí těže sociální služby z důvodu porušování povinností vyplývajících ze smlouvy
 - pokud vyžaduje celodenní péči jednoho pracovníka vyžadujícího poskytování převážně zdravotní péče, s infekčním onemocněním, hluchoněmého, hluchoslepého a neslyšícího s ohledem na provozní, bezpečnostní a personální důvody

Kapacita, forma, místo poskytování a provozní doba:

- kapacita služby 13 klientů/den
- forma ambulantní
- místo poskytování: Základní škola a Praktická škola SVÍTÁNÍ, o.p.s., Komenského čp. 432, 530 03 Pardubice
- doba poskytování:
 - pondělí, úterý, čtvrtek, pátek od 8 do 15 hodin
 - středa od 8 do 14 hodin

Kontaktní údaje:

- adresa: Základní škola a Praktická škola SVÍTÁNÍ, o.p.s., Sociálně terapeutické dílny, Tranzitní program SVÍTÁNÍ, Komenského čp. 432, 530 03 Pardubice
- telefon: +420 466 049 911
- IČ: 259 16 092
- číslo účtu: 36134561/0100
- e-mail: tranzitni.program@svitani.cz
- web: www.svitani.cz
- Kontaktní osoba: Mgr. Jaroslava Chochořčáková; Bořivoj Jiřík, DiS.
 - telefon: +420 466 049 919



PARDUBICKÝ KRAJ



Evropská unie
Evropský sociální fond
Operační program Zaměstnanost

Od 1. 1. 2016 do 31. 12. 2018 je poskytovaná sociální služba sociálně terapeutické dílny Tranzitní program SVÍTÁNÍ financována z prostředků Evropského sociálního fondu a Operačního programu Zaměstnanost v rámci projektu Rozvoj sociálních služeb v Pardubickém kraji.

| Využití služby | V roce 2007 | V roce 2008 | V roce 2009 | V roce 2010 | V roce 2011 | V roce 2012 | V roce 2013 | V roce 2014 | V roce 2015 | V roce 2016 |
|----------------|-------------|-------------|-------------|-------------|-------------|-------------|-------------|-------------|-------------|-------------|
| Počet klientů | 8 | 9 | 13 | 11 | 15 | 15 | 15 | 17 | 14 | 18 |

| Název akce | Počet zúčastněných klientů |
|---|----------------------------|
| Jaro na poště - velikonoční jarmark | 13 |
| Den Země | 13 |
| Den Pardubického kraje | 2 |
| Golfový turnaj SVÍTÁNÍ CUP 2016 | 4 |
| Kreativ | 12 |
| Veletrh sociálních služeb | 4 |
| Aviatická pouť | 1 |
| Prezentace služby ve Sdružení občanů pro pomoc zdravotně postiženým APOLENKA - Hravé odpoledne v Apolence | 11 |
| Jak nám chutná Evropa | 13 |
| Dožínky na zámku | 2 |
| Pojďte si s námi hrát Vysoké Mýto | 4 |
| Noc Grácií | 5 |
| Vánoční tržnice v Paláci Pardubice | 13 |

Veřejný závazek osobní asistence SVÍTÁNÍ

- sociální služba podle §39 zákona č. 108/2006 Sb., o sociálních službách, registrována od 1. 7. 2007 pod identifikátorem 7509221
- poskytována v přirozeném sociálním prostředí osob a zahrnuje základní činnosti stanovené pro tuto službu zákonem o sociálních službách

Poslání:

- poskytovat žákům a klientům se zdravotním postižením podporu a pomoc v činnostech, které nemohou vykonávat samostatně, při rozvoji osobnosti, vzdělávání a uspokojování sociálních potřeb

Cíle:

- umožnit žákům a klientům vykonávat činnosti, které jsou přiměřené jejich věku, a běžné úkony péče o vlastní osobu, které vzhledem ke svému zdravotnímu stavu nejsou schopni vykonávat samostatně
- podporovat žáky a klienty v rozvoji jejich schopností a dovedností v rámci výchovných, vzdělávacích a aktivizačních činností
- umožnit žákům a klientům získávat sociální dovednosti, kontakty a kolektivní návyky

Cílová skupina:

- žáci a klienti Základní školy a Praktické školy SVÍTÁNÍ, o.p.s. se zdravotním postižením vyžadující podporu a pomoc druhé osoby v činnostech, které nemohou vykonávat samostatně

Rozsah poskytování služby:

- základní sociální poradenství
- pomoc při zvládnutí běžných úkonů péče o vlastní osobu
- pomoc při osobní hygieně
- pomoc při zajištění stravy
- pomoc při zajištění chodu domácnosti
- výchovné, vzdělávací a aktivizační činnosti
- zprostředkování kontaktu se společenským prostředím
- pomoc při uplatňování práv, oprávněných zájmů a při obstarávání osobních záležitostí

Principy:

- individuální přístup:
 - respektování osobnosti žáka/klienta a jeho specifických potřeb
 - akceptace jeho schopností a dovedností
 - zájmy jednoho žáka/klienta nejsou upřednostňovány před zájmy ostatních
- aktivizace žáka/klienta:
 - podpora samostatnosti
 - zapojení do běžných aktivit
 - začleňování do kolektivu vrstevníků
- spolupráce:
 - úzká spolupráce žáka/klienta, osobního asistenta, učitele, vychovatele, zákonných zástupců/opatrovníků
 - spolupráce s odborníky (logoped, ergoterapeut, fyzioterapeut atd.)
- kvalita služby:
 - profesionální přístup pracovníků
 - využívání inovativních metod a způsobů práce
 - další vzdělávání pracovníků

Kritéria poskytnutí služby:

- služba osobní asistence je poskytována:
 - žákům a klientům Základní školy a Praktické školy SVÍTÁNÍ, o.p.s. se zdravotním postižením
 - žákům a klientům, co vyžadují podporu a pomoc druhé osoby v činnostech, které nemohou vykonávat samostatně

Kritéria realizace služby:

- poskytovatel s ohledem na bezpečnost, kvalitu služby, z provozních a personálních důvodů:
 - přiděluje osobního asistenta do třídy k žákům/klientům, kteří vyžadují podporu a pomoc druhé osoby
 - nezaručuje stálého osobního asistenta

The Public Commitment of Personal assistance

– it is a registered social service from 1st July 2007, identifier no. 7509221
– it is provided in the social environment natural for its clients and it includes all basic activities specified for this service by the Social Services Act

Mission:

– provide pupils and clients with healthy disabilities with help in activities that they cannot perform independently while developing their personality, learning and meeting their social needs

Targets:

– allow pupils to perform activities adequate to their age, and common self-care activities that they are, because of their disability, unable to perform on their own
– support pupils in development of their abilities via the process of education and activation
– allow pupils to gain social abilities, contact with outside world, and social habits

Target group:

– Pupils of Primary school and Practical school SVÍTÁNÍ, P.B.O. with healthy disabilities who need support and help of other person in activities they cannot perform independently

Service includes:

– basic social consultation
– help with everyday self care
– care help with personal hygiene
– help with meals
– help with housework
– educational and activation activities
– mediating contact with the social environment
– help with exercising one's rights, rightful claims and dealing with personal issues

Principles:

1. Individual approach
2. Activation
3. Team work
4. Quality of the service provided

Criteria for the service provision:

– service is provided to pupils and clients of Primary School and Practical School SVÍTÁNÍ, P.B.O. with healthy disabilities in activities which the pupil cannot perform on his/her own
– personal assistant is provided for the needs of pupils within a class

Service delivery criteria:

– Provider with regard to safety, quality of service, for operational and personnel reasons:
– assigns a personal assistant to the class to pupils/clients who require support and help from a second person
– does not guarantee a permanent personal assistant

Service can not be provided:

- if the applicant is not a pupil of the Primary School and the Practical School of SVÍTÁNÍ, P.B.O.
- if the applicant does not need support and assistance from another person
- if the capacity of the service is filled
- a person requesting a social service has terminated a contract for the provision of the same social service within a period of less than 6 months prior to this request for breach of obligations under the contract

Capacity:

- 130 pupils/clients
(one assistant works with more than one pupil/client) on the base of social service contract

Place

- Primary School and Practical School SVÍTÁNÍ, P.B.O.
- all year long, school days while the pupils/clients are present at school, during the transport and events organised by the school

Form:

- field service

The service was provided to 130 pupils in 2016.

| Service was provided | Number of clients |
|--------------------------|-------------------|
| Clients from Pardubice | 54 |
| Clients out of Pardubice | 60 |
| Total | 114 |

Special Educational Centre SVÍTÁNÍ

- established on 1st January 1996
- provides children, young adults and adults with healthy disabilities with special educational, social and psychological consulting and care with the aim to support their personality development and integration
- provides both in-house and field services (in families, schools, schooling institutions, orphanages or institutions of social services)
- operates in the area of Pardubice Region
- september 2010 the operation of a separate workplace SPC SVÍTÁNÍ in Vysoké Mýto was started at the premises of the Center for Social Services, Plk. B. Kohout 914

Target group:

- Clients with combined physical or mental disabilities, speech disabilities or autism

Službu nelze poskytnout:

- pokud zájemce není žákem Základní školy a Praktické školy SVÍTÁNÍ, o.p.s.
- pokud zájemce nepotřebuje podporu a pomoc druhé osoby
- pokud je kapacita služby naplněna
- osobě, která žádá o poskytnutí sociální služby, vypověděl v době kratší než 6 měsíců před touto žádostí smlouvu o poskytnutí této sociální služby z důvodu porušování povinností vyplývajících ze smlouvy

Kapacita, místo, forma, úhrada za službu:

- kapacita služby: 130 žáků/klientů
 - osobní asistent pracuje u více žáků/klientů na základě smlouvy o poskytnutí sociální služby
- místo a doba: Základní škola a Praktická škola SVÍTÁNÍ, o.p.s.
 - ve dnech školního vyučování - při pobytu žáka ve škole, svozové dopravě a při školních akcích a v době prázdninových aktivit dle dohody
 - pondělí až pátek od 6.00 do 16.30 hodin (6.00 do 6.45 pouze ve svozové dopravě)
 - mimo výše uvedenou dobu zajišťuje službu v rámci spolupráce Česká abilympijská asociace o.s. v Pardubicích
- úhrada za službu: dle platného ceníku
- forma služby: terénní

Využití služby v roce 2016 k 31. 12. 2016:

| Služba byla poskytnuta | Počet žáků/klientů |
|------------------------|--------------------|
| Klienti Pardubice | 54 |
| Klienti mimo Pardubice | 60 |
| Celkem | 114 |

Speciálně pedagogické centrum SVÍTÁNÍ

- školské poradenské zařízení založené 1. ledna 1996
- poskytuje dětem, mládeži a dospělým lidem s kombinovaným postižením speciálně pedagogické, sociální a psychologické poradenství a péči s cílem podpořit rozvoj jejich osobnosti a usnadnit jim začlenění do společnosti
- zajišťuje své služby ambulantně v prostorách centra nebo v terénu - ve školách, rodinách, dětských domovech, zařízeních poskytujících sociální služby atd.
- působí na území Pardubického kraje, v regionu Pardubice, Chrudim a Ústí nad Orlicí
- v září 2010 byl zahájen provoz odloučeného pracoviště SPC SVÍTÁNÍ ve Vysokém Mýtě v prostorách Centra sociálních služeb, Plk. B. Kohouta 914 - zde působí:
 - speciální pedagožka
 - logopedka, která se zaměřuje především na diagnostiku, terapii a prevenci narušené komunikační schopnosti klientů

Cílová skupina:

- děti předškolního věku, žáci, mládež a dospělí s kombinovaným postižením, tělesným postižením, mentálním postižením, poruchou autistického spektra a narušenou komunikační schopností

Standardní služby poskytují:

- speciální pedagogové
- psycholog
- sociální pracovník
- logoped
- krajský koordinátor pro autismus
- krizový intervent

Klienti:

- ke dni 31. 8. 2016 bylo v péči celkem 457 klientů

Rozdělení klientů dle typu zdravotního postižení:

| | |
|--|------------|
| Klienti s kombinovaným postižením | 224 |
| Klienti s tělesným postižením | 14 |
| Klienti s vadami řeči | 12 |
| Klienti s autismem (bez dalšího zdravotního postižení) | 48 |
| Klienti s mentálním postižením | 48 |
| Klienti s jiným druhem postižení | 111 |
| Celkem | 457 |

Rozdělení klientů dle zařazení do typu škol:

| | |
|--|------------|
| Děti v běžných MŠ | 68 |
| Děti ve speciálních MŠ | 14 |
| Žáci z běžných tříd ZŠ | 115 |
| Žáci z běžných tříd SŠ | 37 |
| Žáci ze speciálních základních tříd a škol | 169 |
| Žáci ze speciálních středních škol | 32 |
| Děti v rodinách, včasná intervence (do 3 let věku), dospělí klienti, klienti dle §42 | 22 |
| Celkem | 457 |

Přehled činností SPC k 31. 8. 2016:

| Činnosti | Celkem | Ambulantně | V terénu |
|---|--------|------------|----------|
| Individuální činnost s klienty | 2288 | 1715 | 573 |
| z toho komplexní vyšetření | 10 | 10 | 0 |
| z toho psychologická vyšetření a psychologické intervence | 226 | 226 | 0 |
| z toho speciálně pedagogická vyšetření a speciálně pedagogické intervence | 1740 | 1182 | 558 |
| z toho péče sociálního pracovníka poradenství | 203 | 194 | 9 |
| z toho individuální činnosti neuvedené výše | 109 | 105 | 4 |
| Skupinové činnosti s klienty | 37 | 36 | 1 |
| Služby pedagogům | 790 | 248 | 542 |
| Poradenské činnosti zákonným zástupcům | 989 | 697 | 292 |
| Odborné podklady pro vzdělávací opatření | 710 | x | x |

SPC services are provided by:

- Special education teachers
- Psychologist
- Social worker
- Speech therapist
- Autism coordinator
- Crisis intervention

Clients

- By August 31st 2016 the Special Education Centre served 457 clients.

Classification of clients by type of disability:

| | |
|--|------------|
| Clients with combined disabilities | 224 |
| Disabled clients | 14 |
| Clients with speech defects | 12 |
| Clients with autism (without further disability) | 48 |
| Clients with mental disabilities | 48 |
| Clients with other types of disability | 111 |
| Total | 457 |

Classification of clients by type of school:

| | |
|--|------------|
| Children in regular kindergartens | 68 |
| Children in special kindergartens | 14 |
| Pupils from ordinary elementary school classes | 115 |
| Pupils from common secondary schools | 37 |
| Pupils from special primary classes and schools | 169 |
| Pupils from special secondary schools | 32 |
| Children in families, early intervention (up to 3 years of age), adult clients, clients according to §42 | 22 |
| Total | 457 |

Summary of SPC activities as of 31st August 2016:

| Activities | Total |
|--|-------|
| Individual activity with clients | 2288 |
| - Including comprehensive examinations | 10 |
| - Including psychological examinations and psychological interventions | 226 |
| - Including special pedagogical examinations and special pedagogical interventions | 1740 |
| - Including care of social worker counseling | 203 |
| - Including individual activities not mentioned above | 109 |
| Group activities with clients | 37 |
| Services to teachers | 790 |
| Advisory activities to legal representatives | 989 |
| Professional background for educational measures | 710 |

Regular activities:

- Regular care for preschool children using the PORTAGE program to stimulate and develop children's abilities and skills in the areas of knowledge, speech, motor skills, social skills and self-care
- Processing complete documentation to decide whether to include a child or pupil in a school or school facility. Assessment of child development and abilities, assessment of school maturity, pre-school preparation
- Oriental logopedic examination in kindergarten
- Special pedagogical and psychological examinations/diagnostics/interventions
- Special pedagogical and social consultation and consultation in families
- Advice and care when placing children and pupils in regular kindergartens, elementary schools and secondary schools
- Social welfare (basic social counseling, social legal advice, problem solving in families, one-time counseling)
- Teaching in an individual form of education in the home environment, in social facilities, in children's homes, etc.
- Providing reeducation care to pupils with special educational needs
- Informations for parents, educators and the public through consultations, lectures, seminars, discussions
- Advice in the selection of didactic and compensatory aids, lending of professional literature
- KUPOZ program offer - attention development program (it is designed for children with ADHD, for children with reduced resistance to stress, for neurotic children, for children with learning disabilities and children with reduced intellect)
- Elaboration of recommendations for adjusting the conditions for holding a graduation for pupils with special educational needs (physical handicap, Autistic spectrum disorder, Occurrence of communication disabilities)

Other activities:

- Activities of regional coordinators for clients with an autistic spectrum disorder
- Participation in Mental Health Week activities
- Participation in working groups for persons with Autistic spectrum disorder within the Pardubice Region
- The Special education centre worker is a member of a working group for persons with Autistic spectrum disorder in the Pardubice Region
- The Special education centre workshop acts as a speaker for the special pedagogical centers of the Pardubice Region

In 2016 Special education centre realized

- Open door days; Excursions of primary, secondary and high schools
- Training of school employees on the subject of Autistic spectrum disorder and/or other disabilities - access to pupils and clients, preparation and evaluation of individual educational plan according to valid legislation
- Active participation at the Conference of Pedagogical and Psychological Counselors of the Pardubice Region II, at a professional conference From the trap of autism, at the national conference Living with Rules, Limits and Rituals
- Educational Lectures for the Public- Active realization of an Experiential Day for future primates
- Lectures for pedagogical staff and parents: Our child will go to school", Communicate with children or why we can not, Communication in education, Penalties and rewards, Social and emotional child abuse, Are they bored or overloaded?
- Participation in the Round Table on the Current Needs of Autistic People in the Pardubice Region with an active contribution
- Meeting of the Special education centre Pardubice Region

Pravidelné aktivity:

- pravidelná péče o děti předškolního věku s využitím programu PORTAGE zaměřená na stimulaci a rozvoj schopností a dovedností dítěte v oblasti vědomostí, řeči, motoriky, sociálních dovedností a sebeobsluhy
- zpracování kompletních podkladů k rozhodnutí o zařazení dítěte nebo žáka do školy nebo školského zařízení
- posouzení vývoje a schopností dítěte, posouzení školní zralosti, předškolní příprava
- orientační logopedická vyšetření v MŠ
- speciálně pedagogická a psychologická vyšetření/diagnostiky/intervence
- speciálně pedagogické a sociální poradenství a konzultace v rodinách
- poradenství a péče při zařazování dětí a žáků do běžných MŠ, ZŠ a SŠ (poradenství při výběru vhodné školy, metodické vedení učitele a asistenta, zajištění příslušné dokumentace atd.)
- sociální péče (základní sociální poradenství, sociálně právní poradenství, řešení problémů v rodinách, jednorázové poradenství)
- výuka při individuální formě vzdělávání v domácím prostředí, v zařízeních sociálních služeb, v dětských domovech atd.
- poskytování reedukační péče žákům se speciálními vzdělávacími potřebami
- informace pro rodiče, pedagogické pracovníky a veřejnost formou konzultací, přednášek, seminářů, diskuzí
- poradenství při výběru didaktických a kompenzačních pomůcek, zapůjčování odborné literatury
- nabídka programu KUPOZ – program pro rozvoj pozornosti (je určen pro děti s ADHD, pro děti se sníženou odolností vůči zátěži, pro děti neurotické, pro děti s SPU a děti se sníženým intelektem)
- vypracování doporučení k uzpůsobení podmínek pro konání maturitní zkoušky pro žáky se speciálními vzdělávacími potřebami (tělesné postižení, PAS, NKS)

Další aktivity:

- aktivity krajských koordinátorů pro klienty s poruchou autistického spektra
 - konala se pracovní setkání krajských koordinátorů pro autismus zaměřená na řešení aktuální problematiky osob s PAS se zaměřením na aplikaci legislativních změn ve školství)
- zapojení do aktivit Týdne pro duševní zdraví
 - v rámci Týdne pro duševní zdraví se konal Den otevřených dveří ve Speciálně pedagogickém centru SVÍTÁNÍ a v Základní škole a Praktické škole SVÍTÁNÍ, o.p.s.
 - uskutečnila se odborná přednáška pro pedagogy a veřejnost na téma Budeme mít školáka
- zapojení v pracovních skupinách pro osoby s PAS v rámci Pardubického kraje
 - pracovnice SPC je členem užší pracovní skupiny pro osoby s PAS v Pardubickém kraji
 - pracovní skupina se věnuje problematice priorit potřeb u osob s autismem v Pardubickém kraji
- mluvčí SPC Pardubického kraje
 - pracovnice SPC působí jako mluvčí speciálně pedagogických center Pardubického kraje
 - aktivně se podílí na komunikaci s výkonným výborem Asociace pracovníků speciálně pedagogických center

V roce 2016 SPC realizovalo:

- dny otevřených dveří
- exkurze základních, středních a vysokých škol
- proškolení zaměstnanců školy SVÍTÁNÍ na téma PAS a/nebo ostatní zdravotní postižení – přístup k žákům a klientům, Zpracování a vyhodnocování IVP dle legislativy platné od 1. 9. 2016
- aktivní účast na Konferenci pedagogicko-psychologických poraden Pardubického kraje II., na odborné konferenci Z PASi autismu, na celostátní konferenci Život s pravidly, limity a rituály
- osvětové přednášky pro veřejnost: Podpora rodičovské kompetence pro pěstouny – Pardubický a Středočeský kraj, Národní týden manželství, Jak pomoci svému dítěti ve škole
- aktivní realizace Zázitkového dne pro budoucí prvňáčky
- přednášky pro pedagogické pracovníky a rodiče: Budeme mít školáka, Komunikace s dětmi aneb proč to neumíme, Komunikace ve školství, Tresty a odměny, sociální a citové týrání dětí, Nudí se, anebo jsou přetížení?
- účast na Kulatém stolu na téma Aktuální potřeby osob s autismem v Pardubickém kraji s aktivním příspěvkem
- pracovní setkání SPC Pardubického kraje

- aktivní účast na lektorování kurzu Asistent pedagoga
- přednáška v DRC Lentilka Kam do školy?
- školení OSPOD a policie
- aktivní příspěvek v Radioporadně v Českém rozhlasu Pardubice na téma Jak správně na výchovu dětí
- aktivní příspěvek na Zeleném stole České spořitelny
- organizace využívání psychorelaxační místnosti klienty Střediska rané péče Pardubice

Absolvované kurzy, semináře, konference:

- účast na konferenci Systémová podpora inkluzivního vzdělávání v ČR
- aktivní zapojení do akcí ke Světovému dni autismu
- absolvované semináře a kurzy: Orientační logopedická vyšetření, Diagnostika poruch autistického spektra, Podpora zapojení žáků s PAS (především žáků s vysoce funkčním autismem) v kolektivu školní třídy, Návlek sociálních dovedností u dětí s poruchou autistického spektra, Motorický vývoj dítěte od narození do předškolního věku, Terapie problémového chování u lidí s mentálními postiženími a/nebo s autismem, Zákon o sociálních službách a jeho dopady v práci sociálního pracovníka, Zákon o sociálních službách a jeho aplikace v praxi, Opatrovnictví a svéprávnost, Je to bezpečné, Základní sociálně – psychologické dovednosti pedagoga, Využití kompenzačních pomůcek u žáků s tělesným postižením
- účast na poradě ředitelů SPC a na sněmu asociace pracovníků SPC
- účast na setkáních pracovníků speciálně pedagogických center Pardubického kraje a na pracovních schůzkách speciálních pedagogů – logopedů
- soubor školení ke školské legislativě (§16): Informační seminář pro ředitele škol a školských zařízení k novele školského zákona, Metodické setkání pracovníků SPC k tématu Právní minimum, Školská legislativa pro školský poradenský systém
- účast na seminářích a akcích určených pro výchovné poradce: Diskutované téma – společné vzdělávání, Kariérové poradenství na ÚP, Burze nabídek možností dalšího studia pro žáky ZŠ, Právní rámec řešení školních situací, Právní odpovědnost rizikového chování

Projekty a nadační příspěvky

| Poskytovatel | Název a popis | Částka |
|---|--|------------------------|
| Evropský sociální fond: Pardubický kraj | Operační program: Zaměstnanost: Projekt: Rozvoj sociálních služeb v Pardubickém kraji. Sociálně terapeutické dílny – Prakticky do života | 2 080 500,00 Kč |
| EU projekty celkem | | 2 080 500,00 Kč |
| Nadace AGROFERT | Pohybový přístroj – MOTOMED pro rehabilitaci žáků s těžkým zdravotním postižením | 50 000,00 Kč |
| Nadace České spořitelny | Projekt: Pracujeme s vámi, pracujeme pro vás. Osobní asistence – doprovod, období: 1. – 6. 2016 | 37 956,00 Kč |
| Nadace České spořitelny | Projekt: Pracujeme s vámi, pracujeme pro vás. Osobní asistence – doprovod, období: 9. – 12. 2016 | 26 800,00 Kč |
| Nadace Lenky a Romana Šmidberských | Vybavení pomůcek pro výuku žáků | 40 000,00 Kč |
| Výbor dobré vůle – Nadace Olgy Havlové | Pohybový přístroj – MOTOMED pro rehabilitaci žáků s těžkým zdravotním postižením | 30 000,00 Kč |
| Nadační příspěvky celkem | | 184 756,00 Kč |

- Active participation in lecture of teacher assistant course
- Lecture in Integration nursery and rehabilitation center
- Social and legal protection and police training
- Active contribution in Radioclinic in the Czech Radio Pardubice on How to Properly Educate Children
- Active contribution at the Green Table of Česká spořitelna
- Organization of the use of psychorelaxation room by clients of the Early Care Center of Pardubice

Passed courses, seminars, conferences:

- Participation in the conference Systemic Support of Inclusive Education in the Czech Republic
- Active involvement in Autism World Day events
- Seminars and courses: Orientation speech therapy, Diagnosis of autistic spectrum disorders, Support of Autistic spectrum disorder pupils (especially pupils with high functional autism) in the classroom, Training of social skills in children with autistic spectrum disorders, Motor development of the child from birth to pre-school age, Therapy of problem behavior in people with intellectual disabilities and / or autism, Act on social services and its impacts on the work of a social worker, Act on social services and its application in practice, Safeguarding and self-administration, It is safe, Basic socio-psychological Pedagogy skills, Use of compensatory aids for physically disabled pupils
- Participation in the Special education centre Directors meeting and at the workers' association of Special education centre
- Participation in meetings of special pedagogical centers of the Pardubice Region and at workshops of special pedagogues - speech therapists
- A set of training sessions on school legislation (§16): Information seminar for directors of schools and school facilities on the amendment to the Education Act, Methodological meeting of SPC staff on Legal minimum, School Legislation for School Advisory System

| Provider | Name and description | Amount |
|---|--|---------------------|
| European Social Fund: Pardubice Region | Operational Program: Employment: Project: Development of Social Services in the Pardubice Region. Social Therapy Workshops - Practically to Life | 2 080 500 Kč |
| EU projects total | | 2 080 500 Kč |
| The AGROFERT Foundation | Motion device - MOTOMED for the rehabilitation of heavy medical students postižením | 50 000 Kč |
| Česká spořitelna Foundation | Project: We work with you, we work for you. Personal assistance-accompaniment, periods: 1. - 6.2016 | 37 956 Kč |
| Česká spořitelna Foundation | Project: We work with you, we work for you. Personal assistance-accompaniment, periods: 9. - 12.2016 | 26 800 Kč |
| The Lenka and Roman Šmidberský Foundation | Equipment for teaching aids for pupils | 40 000 Kč |
| Good Will Committee - Olga Havel Foundation | Motion device - MOTOMED for the rehabilitation of heavy medical students | 30 000 Kč |
| Contributions from foundation total | | 184 756 Kč |

Staff

| | |
|------------------------------|------------|
| Headmaster | 1 |
| Deputy of headmaster | 1 |
| Management | 5 |
| PR Manager | 1 |
| Teachers | 30 |
| Tutor Assistants | 6 |
| Teacher Assistants | 22 |
| Special Pedagogical Centre | 6 |
| Social-Therapeutic Workshop | 5 |
| Personal Assistants | 29 |
| Assistants - other | 1 |
| Accountancy | 3 |
| Administration | 1 |
| Non-government Health Centre | 6 |
| Manager | 1 |
| Transportation | 4 |
| Housekeeping | 7 |
| Maintenance | 1 |
| Total | 130 |

Ratio of employees

| | Number of staff |
|--------------------|-----------------|
| Pedagogical staff | 65 |
| Non-teaching staff | 22 |
| Health workers | 7 |
| In social services | 36 |
| Total | 130 |

Pracovní kolektiv

| | |
|--|------------|
| Ředitelka | 1 |
| Zástupkyně ředitelky školy | 1 |
| Vedoucí pracovníci (NZZ, SPC, sociální služby, správa školy, PR) | 5 |
| Manažer vztahů s veřejností | 1 |
| Učitel, vedoucí učitel | 30 |
| Vychovatel, vedoucí vychovatel | 6 |
| Asistent pedagoga | 22 |
| Speciálně pedagogické centrum (učitel, psycholog, krizový intervenční) | 6 |
| Sociálně terapeutické dílny | 5 |
| Pracovník v sociálních službách - osobní asistent | 29 |
| Pracovník poskytující ostatní osobní služby | 1 |
| Ekonomika | 3 |
| Administrativní pracovník | 1 |
| Nestátní zdravotnické zařízení (fyzioterapeut, ergoterapeut) | 6 |
| Manažer pro doplňkovou činnost | 1 |
| Doprava (řidič, asistent) | 4 |
| Úklid | 7 |
| Údržba | 1 |
| Celkem | 130 |

Poměr zaměstnanců

| | Počet |
|--------------------------|------------|
| Pedagogičtí pracovníci | 65 |
| Nepedagogičtí pracovníci | 22 |
| Zdravotníci | 7 |
| V sociálních službách | 36 |
| Celkem | 130 |

Účast zaměstnanců na odborném vzdělávání, školeních, seminářích a konferencích v roce 2016

| Měsíc | Název | Počet účastníků |
|----------|--|-----------------|
| Leden | OSPOD | 42 |
| | Daň z příjmů nezávislé činnosti | 1 |
| | Nemocenské pojištění a pojistné | 1 |
| | Škola bezpečnějšího internetu pro pedagogy | 1 |
| | PC kurz PowerPoint | 1 |
| | Sociální podnikání: legislativní ukotvení v ČR | 1 |
| | Personalistika | 1 |
| Únor | Přijímací řízení do MŠ, ZŠ, SŠ a VOŠ | 4 |
| | Školské zákony o pedagogických pracovnících | 3 |
| | Omezení svéprávnosti a opatrovnictví | 2 |
| | Činnostní učení | 1 |
| | Využití specifické techniky v individuální ergoterapii | 1 |
| Březen | Lektorské dovednosti v praxi | 1 |
| | Dress code | 13 |
| | Kurz angličtiny | 1 |
| | Vyjmenovaná slova, slovní druhy | 1 |
| Duben | Kurz Management | 1 |
| | Kineziotaping I. | 1 |
| | ŠVP v zájmovém vzdělávání | 2 |
| | Medical Taping Concept | 1 |
| | Partnerství 2 | 60 |
| | Školská legislativa pro školský poradenský systém | 2 |
| | Koktavost: možnosti pomoci dítěte s koktavostí od učitelek MŠ a ZŠ | 1 |
| Květen | Seminář v logopedické třídě | 1 |
| | Kineziotaping II. | 1 |
| | Odpady a obaly | 2 |
| | Informativní vzdělávací den: novinky a zajímavosti z logopedie a příbuzných oborů | 2 |
| | Obsah a průběh činnosti ve speciální třídě pro děti s vadami řeči | 1 |
| | Novinky a zajímavosti z logopedie a příbuzných oborů | 1 |
| Červen | Informační seminář pro ředitele škol a školských zařízení k novele školského zákona (§16) | 2 |
| | Konference Dětská noha | 1 |
| | Spisová služba | 1 |
| | Soulad ŠVP a RVP ZV a postupy při aktualizaci | 2 |
| | Celostátní seminář vychovatelů a vychovatelek ŠD a ŠK | 4 |
| | ŠVP změny 2016 | 1 |
| | Odborná konference Umění fyzioterapie | 1 |
| Červenec | Společné vzdělávání a OPVVV | 1 |
| Srpen | Soulad ŠVP s RVP ZV a postupy při aktualizaci | 1 |
| | Kurz zaměřený na přípravu učitelů žáků se speciálními vzdělávacími potřebami | 1 |
| | Vzdělávání pedagogických pracovníků Osobní růst | 20 |
| | Prezentační dovednosti | 1 |
| | Letní školy s metodou Hejného na 1. stupni ZŠ pro pokročilé | 1 |
| | Kurz dalšího vzdělávání pedagogických pracovníků zaměřený na podporu přirozeného rozvoje řeči, primární logopedickou prevenci, podpora logopedické prevence v předškolním vzdělávání | 20 |
| | Práce s agresivními klienty | 1 |
| | Terapie problémového chování u lidí s mentálním postižením a/nebo s autismem | 26 |
| | Zdravotní školení | 65 |
| | Nebojte se být fundraiserem | 1 |
| | Fundraising ve školství | 1 |
| | Školení Komunikace s dětmi | 21 |

Employee participation in vocational training, training, seminars and conferences in 2016

- Authority child protection
- Income tax of independent activity
- Sickness Insurance and Premiums
- Safer Internet School for Teachers
- PC course PowerPoint
- Social business: legislative anchoring in the Czech Republic
- Personalistic
- Admissions to kindergartens, elementary schools, secondary schools and high schools
- School laws on pedagogical staff
- Limitation of Authenticity and Guardianship
- Activity learning
- Use of specific techniques in individual occupational therapy
- Teaching skills in practice
- Dress code
- Course of English
- Named words, word types
- Management course
- Kineziotaping I.
- School education programme in interest education
- Medical Taping Concept
- Partnership 2
- School Legislation for School Advisory System
- Stuttering: Possibilities of helping a child with stuttering from kindergarden and primary school teachers
- Seminar in logopedic class
- Kineziotaping II.
- Waste and packaging
- Informative learning day: news and attractions from speech therapy and related field
- Contents and course of action in a special class for children with speech disorders
- News and Interests from Logopedy and related fields
- Information seminar for directors of schools and school facilities on the amendment to the Education Act (§16)
- Conferences Children's leg
- File service
- Consistency of School education programme Framework education programme and update procedures
- National seminar of School club's educators
- Changes of School education programme 2016
- Expert conference The art of physiotherapy
- Inclusive education and OPVVV= Operational Program RESEARCH, DEVELOPMENT AND EDUCATION
- Consistency of School education programme Framework education programme during update procedures
- A course aimed at preparing pupils with special educational needs
- Education of pedagogical staff Personal growth
- Presentation skills
- Summer School with the method of professor Hejný at the first stage of the Elementary School for advanced students
- Continuing education of pedagogical staff focused on the promotion of natural speech development, primary speech prevention, the promotion of speech therapy in pre-school education
- Working with aggressive clients
- Therapy of problem behavior in people with mental disabilities and / or with autism
- Health training
- Do not be afraid of working as a fundraiser
- Fundraising in education
- Training Communication with children

- Excursion: Child Psychiatric Hospital Opařany
- Education Conference 2017
- Ergotherapeutic conference
- We'll have a pupil
- Burnout syndrome and its prevention 2016
- Seminar in Ravensbrück and Berlin
- Dangers of foreign diseases in connection with travel and migratory waves
- Rehabilitation procedures
- Protection of human beings against common risks and emergencies
- Preparation of schools and school facilities for emergencies
- Administrative Procedure
- Current changes in school legislation: the amendment to the Education Act
- Methodological meeting: Symwriter
- All-year games, competitions and interest-based training projects
- 24th Congress on Sexual Education
- Solving educational problems in the classroom
- Inventory for selected entities
- Logopedic assistant
- Nutrition in health education: interactively
- Pedagogical, didactic and psychological education: Penalties and rewards, social and emotional abuse of children
- ACT
- Birds in the city
- Acute coactivation therapy
- Informative course of Montessori pedagogy
- Bioterrorism
- Teacher training for IVP processing and evaluation according to legislation valid from 1st September 2016
- Music Therapy in Healthcare: Research and Practice 2016
- Method R. Brunkow
- Seminar for applicants: Call No. 02_16_022 Support for schools in the form of simplified reporting projects - Templates for kindergartens and elementary schools I.

| | | |
|--|--|----------------------|
| Září | Exkurze: Dětská psychiatrická nemocnice Opařany | 1 |
| | Konference Školství 2017 | 1 |
| | Ergoterapeutická konference | 1 |
| | Budeme mít školáka | 1 |
| | Syndrom vyhoření a jeho prevence 2016 | 20 |
| Říjen | Seminář v Ravensbrücku a Berlíně | 2 |
| | Nebezpečí cizokrajných nákaz v souvislosti s cestováním a migrační vlnou | 1 |
| | Rehabilitační postupy | 1 |
| | Ochrana člověka za běžných rizik a mimořádných událostí | 2 |
| | Příprava škol a školských zařízení na mimořádné události | 1 |
| | Správní řád | 1 |
| | Aktuální změny školské legislativy: novela školského zákona | 1 |
| | Metodické setkání: Symwriter | 1 |
| | Celoroční hry, soutěže a projekty zájmového vzdělávání | 2 |
| | 24. kongres k sexuální výchově | 2 |
| | Řešení výchovných problémů ve třídě | 1 |
| | Inventarizace u vybraných účetních jednotek | 1 |
| | Listopad | Logopedický asistent |
| Výživa ve výchově ke zdraví: interaktivně | | 1 |
| Pedagogické, didaktické a psychologické vzdělávání: Tresty a odměny, sociální a citové týrání dětí | | 2 |
| ACT | | 1 |
| Ptáci ve městě | | 1 |
| Akrální koaktivní terapie | | 1 |
| Informativní kurz Montessori pedagogiky | | 1 |
| Bioterrorismus | | 1 |
| Proškolení pedagogů ke zpracování a vyhodnocování IVP dle legislativy platné od 1. 9. 2016 | | 20 |
| Muzikoterapie ve zdravotnictví: Výzkum a praxe 2016 | | 1 |
| Prosinec | | Metoda R. Brunkow |
| | Seminář pro žadatele: Výzva č. 02_16_022 Podpora škol formou projektů zjednodušeného vykazování - Šablony pro MŠ a ZŠ I. | 2 |

Autoevaluační činnost v roce 2016

- autoevaluace školy se uskutečnila pomocí dotazníků a dalších nástrojů ověření v těchto oblastech:
 - podmínky ke vzdělávání
 - lidské zdroje (úroveň dobrá)
 - materiální zdroje (úroveň dobrá)
 - finanční zdroje (úroveň velmi dobrá)
 - průběh vzdělávání (úroveň velmi dobrá)
 - poradenství (úroveň velmi dobrá)
 - PR školy (úroveň velmi dobrá)
 - řízení školy
 - plánování a kontrola (úroveň velmi dobrá)
 - spolupráce a komunikace (úroveň velmi dobrá)
 - organizace řízení (úroveň velmi dobrá)
 - výsledky jednotlivých programů (úroveň velmi dobrá)

Členství ve sdruženích a organizacích

- Koalice nevládek Pardubicka (KONEP)
- Sdružení soukromých škol Čech, Moravy a Slezska (SSŠČMS)
- Česká rada humanitárních organizací (ČRHO)
- Asociace pracovníků SPC
- Asociace speciálních pedagogů ČR
- Asociace logopedů ve školství
- Metodika realizace komplexní ekologické výchovy (M.R.K.E.V.)
- Logopedická společnost Miloše Sováka
- Psychopedická společnost
- Informační centrum neziskovek (ICN)
- Unie fyzioterapeutů (UNIFY)
- Česká asociace ergoterapeutů (ČAE)
- Česká hiporehabilitační společnost (ČHS)
- Komunitní plánování sociálních služeb města Pardubic
 - zapojení do pracovní skupiny Osoby se zdravotním postižením a osoby se zdravotním znevýhodněním
- Odborná pracovní skupina k realizaci prostupného systému sociální a pracovní rehabilitace realizovaná Úřadem práce, krajskou pobočkou v Pardubicích
- Komise pro bezbariérovost Rady města Pardubic

Akce pořádané školou

- leden
 - Den otevřených dveří
 - VII. Vysokomýtské souznění
- únor
 - Masopust
 - Karneval v Polabinách
 - Den otevřených dveří ve Vysokém Mýtě
 - Zápis do 1. tříd
- březen
 - 24. ples školy SVÍTÁNÍ
 - Den Země
 - Jaro na poště
 - Skutečně zdravé svačiny
 - Slavnostní odhalení nového altánu
- duben
 - Vynášení Morany
 - Den otevřených dveří v rámci akce Mám svůj svět, ale mám vás rád
 - Pálení čarodějnic
 - Den autismu Mám svůj svět, ale mám vás rád
 - Festival Pod duhovými křídly
- květen
 - 16. ročník golfového turnaje SVÍTÁNÍ CUP 2016
 - Dětský den se soklami
 - Relaxační muzikoterapeutický koncert
 - Jarní turnaj v boccie

Self evaluation activities in 2016

In the year 2016 the self-evaluation was carried out using questionnaire survey and other tools in following spheres:

- Conditions for education
 - Human resources (good level)
 - Material resources (good level)
 - Financial resources (level very good)
- The course of education (level very good)
- Counseling (level very good)
- PR schools (level very good)
- School management
 - Planning and control (level very good)
 - Cooperation of communication (level very good)
 - Management organization (level very good)
 - Results of individual programs (level very good)

Membership in associations and organizations

- Coalition of NGO of Pardubice region (KONEP)
- Association of Private Schools of Bohemia, Moravia and Silesia (SSŠČMS)
- Czech Humanitarian Organization (CRC)
- Association of SPC staff
- Association of Special Teachers of the Czech Republic
- Association of speech therapists
- Methodology of implementation of complex ecological education (M.R.K.E.V.)
- The Logopedic Society of Miloš Sovák
- Psychopedic society
- Non-Profit Information Center (ICN)
- Union of Physiotherapists (UNIFY)
- Czech Association of Occupational Therapists (CEA)
- Czech Hipo-Rehabilitation Society (CHS)
- Community Planning of Social Services of the City of Pardubice
 - Involvement in the Working Group People with disabilities and people with disabilities
- Expert working group for the realization of the permeable social and work rehabilitation system realized by the Labor Office, regional branch in Pardubice
- The Barrier-free Commission of the City Council of Pardubice

Events organised by the school

January

- Open doors
- 7th New Year's Concert in Vysoké Mýto

February

- Carnivals
- Open doors in Vysoké Mýto
- Registration to 1st class

March

- 24th Ball of school SVÍTÁNÍ
- Earth Day
- Spring at the post office
- Really healthy snacks
- The festive revelation of the new gazebo

April

- Sentencing of Morana
- Open day in action I have my world, but I like you
- „Burning witches“
- Autism Day I have my world, but I like you
- Festival Under Rainbow Wings

May

- 16th Golf tournament SVÍTÁNÍ CUP 2016
- Children's Day with Falcons
- Relaxation music therapy concert
- Spring boccia tournament of the school

June

- Athletics Para-competition for Schools
- Children's Day "Whether you're a girl or a kid, integration is not interested in!"
- Garden party for staff, former staff members, parents, neighbours and friends of the school
- City Art Festival Mirror Art
- Announcement of a literary competition within the project of the Regional Chamber of Commerce of the Pardubice Region

July

- Summer exhibition and workshop in Klášterní
- In-school camp
- Summer camps

August

- Summer sports and games
- Dernier of Summer Exhibition and Workshop in Klášterní

September

- Opening ceremony of the school year
- Projection of the movie at the Orel Eddie Summer Cinema
- How Europe tastes good
- Come and play with us
- Open day
- Fly a kite

October

- Beet Feast of the school
- Pumpkin Feast of the school

November

- Cultural event: „The Graces Award Night“
- Open doors
- Christmas party

December

- Christmas workshop

Participation in events

January

- Academy 2016 in Ústí nad Orlicí

February

- Valentine's Blood Collection at the Pardubice Regional Hospital
- Performance at Ball of HC Dynamo Pardubice
- Carnival in Polabiny
- Meetings of managers of Kooperativa - Hotel Jezerka Seč

March

- Easter Fair in Chrast and Pardubice Castle
- Communication with a view
- Spring at the post office

April

- Earth Day
- Day of the Integrated Rescue System
- Day of Teachers
- Bonifantes Concert: Benefits for the School of Charity
- The Ball of the Coalition for the Pardubice Region

May

- Day of the Pardubice Region
- Creative of Pardubice and Abilympics
- Riding a bike for children from Veliny
- Opening of the spa season in Bohdaneč Spa
- 25th birthday of Kooperativa a.s.
- Foxconn Open Day
- Children's day with Sokol
- Colorful afternoon with Happy grandmothers
- Rainbow Wing
- Running in Pardubice (Pardubická devítka)

červen

- o Školní atletický parapohár
- o Dětský den Ať jsi holka nebo kluk, integraci je to fuk!
- o Posvítáníčko po sousedsku
- o Městské slavnosti Zrcadlo umění
- o Vyhlášení literární soutěže v rámci projektu Krajské hospodářské komory Pardubického kraje

červenec

- o Letní výstava a workshop v Klášterní
- o Prázdninová družina
- o Letní tábory

srpen

- o Letní sportiáda aneb skok do Ria
- o Derniéra Letní výstavy a workshopu v Klášterní

září

- o Slavnostní zahájení školního roku
- o Projekce filmu v letním kině Orel Eddie
- o Jak nám chutná Evropa
- o Pojd'te si s námi hrát
- o Den otevřených dveří
- o Drakiáda

říjen

- o Řepování
- o Dýňování

listopad

- o Noc Grácií
- o Vánoční besídka a jarmark Rozlouskněme Vánoce
- o Den otevřených dveří
- o Podzimní turnaj v boccie

prosinec

- o Vánoční dílna

Účast na akcích

leden

- o Akademie 2016 Ústí nad Orlicí

únor

- o Valentýnské odběry krve v Pardubické krajské nemocnici
- o Vystoupení na plese HC Dynamo Pardubice
- o Masopust v Polabínách
- o Setkání manažerů pojišťovny Kooperativa - Hotel Jezerka Seč

březen

- o Velikonoční jarmark Chrast
- o Velikonoce na zámku
- o Komunikace pohledem
- o Jaro na poště

duben

- o Den Země
- o Den Integrovaného záchranného systému
- o Den učitelů
- o Koncert Bonifantes: Benefice pro školu SVÍTANÍ a CHARITU Pardubice
- o Ples Koalice pro Pardubický kraj

květen

- o Den Pardubického kraje
- o Kreativ Pardubice
- o Abilympiáda
- o Z Velin na kole dětem
- o Otevírání lázeňské sezóny v Lázních Bohdaneč
- o 25. narozeniny společnosti Kooperativa a.s.
- o Den otevřených dveří Foxconn
- o Dětský den se sokolkami
- o Barevné odpoledne se SENZAbabčami
- o Duhové křídlo
- o Pardubická devítka

- červen
 - Rybolov v Mikulovicích
 - Region tančí – Pelhřimov
 - Dětský super den
 - Dětský den s Providentem
 - Vlák plný úsměvů
- červenec
 - World Fashion Show – Světová módní přehlídka pro neslyšící
 - Letní výstava a workshop v Klášterní s ART CLUB Klub umění Přelouč
- září
 - Dožínky na zámku
 - Setkání s papežem ve Vatikánu
 - Polabinská pout'
 - Duhové křídlo, finále
 - Hravý den v Apolence
 - Drakiáda
- říjen
 - Retroměstečko
 - Domov pro seniory
 - Dýňové slavnosti
 - Dýňová stezka
 - Dny medu Pardubice
- listopad
 - Vánoční jarmark Chrast
 - Vánoční večírek Medila
 - Předadventní prodejní výstava Vlčí Habřina
 - Rozsvícení vánočního stromu Palác Pardubice
 - Soutěž o Maxův kufr
 - Den Foxconnu
- prosinec
 - Vánoční besídka TJ Sokol Pardubice
 - Veselé vánoční vystoupení kapely zaměstnanců SYNTHESIA a.s.
 - Vánoční koncert ve Vlčí Habřině
 - Betlémské trhy Třebechovice pod Orebem
 - 4. Adventní výstava Pardubického kraje
 - Vánoční koncert v Rohovládově Bělé
 - Tradiční vánoční trhy IDEON

- June
- Fishing in Mikulovice
 - Region dances - Pelhřimov
 - Children's Super Day
 - Children's Day with Provident
 - Train full of smiles

- July
- World Fashion Show - World Fashion Show for the Deaf
 - Summer Exhibition and Workshop in Klášterní with ART - CLUB Art Club Přelouč

- September
- Dožínky at the castle
 - Meeting with the Pope in the Vatican
 - Polabian pilgrimage
 - Rainbow Wing. Final
 - Playful day at Apolence
 - Fly a kite

- October
- Retroměstečko
 - Home for the elderly
 - Pumpkin celebrations
 - Pumpkin Path
 - Days of Honey Pardubice

- November
- Chrast Christmas Fair
 - Christmas party Medila
 - Preadvent sales exhibition in Vlčí Habřina
 - Illumination of the Christmas Tree in Pardubice Palace (shopping centre)
 - Competition for Max's suitcase
 - Foxconn Day

- December
- Christmas party TJ Sokol Pardubice
 - Merry Christmas performance of the band SYNTHESIA a.s.
 - Christmas concert in Vlčí Habřina
 - Bethlehem markets in Třebechovice pod Orebem
 - 4. Advent Exhibition of the Pardubice Region
 - Christmas concert in Rohovládová Bělá
 - Traditional Christmas markets IDEON

Thank you

Our thanks go to everyone who supports and helps the school. We thank everyone who enables us to implement our projects, which make us successful in the field of education and care for children with disabilities.

We thank all who supported us financially in 2016. Every amount, even the smallest, is of great importance to us.

Thanks to sponsors, donors, parents, employees, supporters, friends. We thank companies, foundations and individuals.

- The Ministry of Education, Youth and Sports
- Ministry of Labour and Social Affairs
- Ministry of the Environment
- Pardubice Region
- The Town Hall of Pardubice
- ACET ČR, Chrudim
- Alupa Chrudim
- ATRIUM Palace of Pardubice
- AZ GARDEN Moravany
- BV electronics, Holice
- Code, Pardubice
- Libuše Café, Pardubice
- Česká spořitelna, Prague DC
- Dana Procházková, Pardubice
- DEKOM SYSTEM, Pardubice
- ELBAS, Choceň
- Power stations Opatovice
- ELPLAST Hradec Králové
- EMADO PARDUBICE
- ERA, Pardubice
- EUROVIA CS, Pardubice
- Fajnpark, Chlumec nad Cidlinou
- Foxconn CZ
- Frencl, Staré Hradiště
- Gabriel-Chemie Bohemia, Lázně Bohdaneč
- GLOBUS Pardubice
- HAKEL, Hradec Králové
- Havel Petr, Chrudim
- Hvězda Pardubice
- Chládek and Tintěra Pardubice
- Isolit-Bravo, Jablonné nad Orlicí
- Ivan Hájek, Rudná u Prahy
- IVECO Czech Republic, Vysoké Mýto
- JIROUT ADS, Pardubice
- JTEKT Automotive Czech Pardubice
- KDU, Prague
- Boys Choir Club BONIFANTES, Pardubice
- Cosmetics by Jaroslav Beck, Pardubice
- MD Logistics, Dašice in Bohemia
- MeDiLa, Pardubice
- The city of Chrast
- The town of Chrudim
- Towns of Choltice
- The town of Vysoké Mýto
- Jan Poláček, Pardubice
- Petr Řezníček, Chrudim
- MIDA SPORT, Staré Hradiště
- Česká spořitelna Foundation, Prague
- The Lenka and Roman Šmidberský Foundation, Pardubice
- The Olga Havel Foundation – The Goodwill Committee of Prague

Děkujeme

Naše poděkování patří všem, kteří školu SVÍTÁNÍ podporují a pomáhají jí. Děkujeme všem, kteří nám umožňují realizovat naše projekty, díky nimž dosahujeme úspěchů na poli vzdělávání a péče o děti se zdravotním postižením.

Děkujeme všem, kteří nás v roce 2016 podpořili finančně. Každá částka, i ta nejmenší, má pro nás veliký význam.

Děkujeme sponzorům, dárcům, rodičům, zaměstnancům, příznivcům, přátelům. Děkujeme firmám, nadacím i jednotlivcům:

- Ministerstvo školství, mládeže a tělovýchovy
- Ministerstvo práce a sociálních věcí
- Ministerstvo životního prostředí
- Pardubický kraj
- Magistrát města Pardubice
- ACET ČR z.s., Chrudim
- Alupa, s.r.o., Chrudim
- ATRIUM Palác, Pardubice
- AZ GARDEN, Moravany
- BV elektronik, s.r.o., Holice
- Code spol. s r.o., Pardubice
- Cukrárna Libuše, Pardubice
- Česká spořitelna a.s., Praha DC
- Dana Procházková, Pardubice
- DEKOM SYSTÉM, s.r.o., Pardubice
- ELBAS s.r.o, Choceň
- Elektrárny Opatovice, a.s.
- ELPLAST Hradec Králové a.s., Hradec Králové
- EMADO PARDUBICE s.r.o., Pardubice
- ERA a.s., Pardubice
- EUROVIA CS, a.s., Pardubice
- Fajnpark s.r.o., Chlumec nad Cidlinou
- Foxconn CZ
- Frencl s.r.o., Staré Hradiště
- Gabriel-Chemie Bohemia s.r.o., Lázně Bohdaneč
- GLOBUS, Pardubice
- HAKEL spol. s r.o., Hradec Králové
- Havel Petr, Chrudim
- HVĚZDA Pardubice z.s., Pardubice
- Chládek a Tintěra Pardubice a.s., Pardubice
- Isolit-Bravo, spol. s r.o., Jablonné nad Orlicí
- Ivan Hájek, Rudná u Prahy
- IVECO Czech Republic, a.s., Vysoké Mýto
- JIROUT REKLAMY s.r.o., Pardubice
- JTEKT Automotive Czech Pardubice s.r.o., Pardubice
- KDU, Praha
- Klub chlapeckého sboru BONIFANTES, Pardubice
- Kosmetika Jaroslava Becková, Pardubice
- MD Logistika, a.s., Dašice v Čechách
- MeDiLa spol. s r.o., Pardubice
- Město Chrast
- Město Chrudim
- Městys Choltice
- Město Vysoké Mýto
- Mgr. Jan Poláček, Pardubice
- Mgr. Petr Řezníček, Chrudim
- MIDA SPORT, Staré Hradiště
- Nadace České spořitelny, Praha
- Nadace Lenky a Romana Šmidberských, Pardubice
- Nadace Olgy Havlové – Výbor dobré vůle Praha

- Obec Barchov
- Obec Cerekvice nad Loučnou
- Obec Dubany
- Obec Horka
- Obec Kočí
- Obec Kostěnice
- Obec Libišany
- Obec Ostřešany
- Obec Prachovice
- Obec Rohoznice
- Obec Rokytno
- Obec Řečany nad Labem
- Obec Strašov
- Obec Uhersko
- Pacific Direct s.r.o., Holic
- Pavel Vacek, Čáslav
- Pékárna Lipka, Česrmná nad Orlicí
- Pékárna Průšek s.r.o., Pardubice–Mikulovice
- Petr Vondrouš, Lázně Bohdaneč
- Pojišťovna Kooperativa
- RCD Radiokomunikace spol. s r.o., Pardubice–Staré Hradiště
- Rosignano Bulls, Pardubice
- SECURITAS ČR s.r.o., Praha
- Sev.en EC, a.s., Chvaletice
- STRÍDA SPORT s.r.o., Pardubice
- Synthesia a.s., Pardubice
- TAPO LIVING s.r.o., Pardubice
- Tiskárna MELMEN, s.r.o., Pardubice
- T-CZ a.s., Praha
- TESCO STORES ČR a.s., Praha
- TOP CENTRUM s.r.o., Rohovládova Bělá
- Total Protect s.r.o., Pardubice
- Transform a.s., Lázně Bohdaneč
- U Dvou Kohoutků, Pardubice
- Veneto Group s.r.o., Pardubice
- VH Retail s.r.o., Praha
- WAMAK CZ s.r.o., Hradec Králové
- Wanted Sport s.r.o., Pardubice
- WESTERN – Šiklův Mlýn, Zvole nad Pernštejnem
- Wolfgang Schopf, Praha
- ZOO Dvůr Králové nad Labem

... a všem ostatním, kteří přispěli k úspěšnému průběhu roku 2016

- The village of Barchov
- The village of Cerekvice nad Loučnou
- Dubany village
- The village of Horka
- The village of Kočí
- The village of Kostěnice
- The village of Libišany
- The village of Ostřešany
- The village of Prachovice
- The village of Rohoznice
- Rokytno village
- The village of Řečany nad Labem
- The village of Strašov
- The municipality of Uhersko
- Pacific Direct, Holic
- Pavel Vacek, Čáslav
- Lipka Bakery, Českomná nad Orlicí
- Bakery Průšek, Pardubice-Mikulovice
- Petr Vondrouš, Lázně Bohdaneč
- Kooperativa Insurance Company
- RCD Radiocommunications, Pardubice - Staré Hradiště
- Rosignano Bulls, Pardubice
- SECURITAS CR, Prague
- Sev.en EC, Chvaletice
- STRÍDA SPORT, Pardubice
- Synthesia, Pardubice
- TAPO LIVING, Pardubice
- MELMEN printer, Pardubice
- T-CZ, Prague
- TESCO STORES, Prague
- TOP CENTRUM, Rohovládova Bělá
- Total Protect, Pardubice
- Transform, Lázně Bohdaneč
- Restaurant U Dvou Kohoutků, Pardubice
- Veneto Group, Pardubice
- VH Retail, Prague
- WAMAK CZ, Hradec Králové
- Wanted Sport, Pardubice
- WESTERN - Šiklův Mlýn, Zvole nad Pernštejnem
- Wolfgang Schopf, Prague
- ZOO Dvůr Králové nad Labem

... and all others who contributed to the successful course of 2016

The school economy
Finance resources

| Sources of financing 2016 | Revenues |
|--|----------------------|
| Town Hall of Pardubice - operation and school activities | 552 000,00 |
| Town Hall of Pardubice - rent | 116 530,00 |
| Town Hall of Pardubice - personal assistance | 396 400,00 |
| City Hall of Pardubice - in total | 1 064 930,00 |
| Pardubice Regional Office - Personal Assistance | 4 901 000,00 |
| Regional Authority of Pardubice - transport of pupils | 552 000,00 |
| Pardubice Regional Office - Programme B 2 | 30 000,00 |
| Regional Authority of Pardubice - in total | 5 483 000,00 |
| Ministry of Education - Subsidies for private schools | 33 273 000,00 |
| Ministry of Education - Development Programme for Funding Teacher Assistants | 5 064 802,00 |
| Ministry of Education - Compensation aids | 9 220,00 |
| Ministry of Education - in total | 38 347 022,00 |
| The town of Vysoké Mýto - subsidy for the event | 10 000,00 |
| Labor Office - Contribution or effective job | 255 121,00 |
| EU Funds - Transit Programme | 2 080 500,00 |
| Total subsidies | 47 240 573,00 |

Other informations

(Pursuant to Section 21, paragraph 2 of Act No. 563/1991 Coll, On Accounting)

a) no significant facts have occurred since the balance sheet date up to the date of preparation of the annual report

b) future prospects and targets for 2017 - see page 5 of this Annual Report

c) An entity does not have research and development activities

d) in the field of environmental protection and labor relations, the company is governed by the legal regulations in force in the Czech Republic

e) An entity does not have an organizational unit abroad

Hospodaření školy

| Zdroje financování 2016 | Příjmy |
|---|----------------------|
| Magistrát města Pardubice - provoz a činnost školy | 552 000,00 |
| Magistrát města Pardubice - nájem | 116 530,00 |
| Magistrát města Pardubice - osobní asistence | 396 400,00 |
| Magistrát města Pardubice - celkem | 1 064 930,00 |
| Krajský úřad Pardubice - osobní asistence | 4 901 000,00 |
| Krajský úřad Pardubice - doprava žáků | 552 000,00 |
| Krajský úřad Pardubice - Program B 2 | 30 000,00 |
| Krajský úřad Pardubice - celkem | 5 483 000,00 |
| MŠMT - dotace pro soukromé školy | 33 273 000,00 |
| MŠMT - rozvojový program financování asistentů pedagoga | 5 064 802,00 |
| MŠMT - kompenzační pomůcky | 9 220,00 |
| MŠMT - celkem | 38 347 022,00 |
| Město Vysoké Mýto - dotace na akci | 10 000,00 |
| Úřad práce - příspěvek (VPP) nebo účelné pracovní místo | 255 121,00 |
| Fondy EU - tranzitní program | 2 080 500,00 |
| Dotace celkem | 47 240 573,00 |

Ostatní informace

(dle §21, odst. 2 zákona č. 563/1991 Sb., o účetnictví)

- od rozvahového dne do data vyhotovení výroční zprávy nenastaly žádné významné skutečnosti
- výhledy do budoucna a cíle pro rok 2017 - viz strana 5 této výroční zprávy
- účetní jednotka nemá aktivity v oblasti výzkumu a vývoje
- v oblasti ochrany životního prostředí a pracovněprávních vztazích se společnost řídí dle právních předpisů platných v ČR
- účetní jednotka nemá organizační složku v zahraničí





Základní škola a Praktická škola SVÍTÁNÍ, o. p. s.

Sídlo školy: Komenského 432
530 03 Pardubice
Telefon: 466 049 911
E-mail: svitani@svitani.cz
Web: www.svitani.cz
IČ: 25916092
Bankovní spojení: KB Pardubice
36134561/0100

