



Základní škola a Praktická škola SVÍTÁNÍ, o.p.s.

Primary School and Practical School SVÍTÁNÍ, P.B.O.

Výroční zpráva 2017

Annual Report 2017

Content

Introductory word.....	3
Organisation Characteristics	4
Organisation Mission.....	4
Founder	4
History.....	4
Fulfilment of 2017 objectives	5
Perspectives for the future.....	5
Perspectives for 2018	5
Services provided.....	6
Organisation structure	7
School headquarters.....	7
Department School Pardubičky and Polabiny.....	8
Supporting services	12
Leisure time activities	15
Transportation.....	18
SVÍTÁNÍ School in Vysoké Mýto.....	18
Non-government Health Institution	19
Social Services.....	20
The Public Commitment of Transit Programme	21
The Public Commitment of Personal assistance	23
Special Educational Centre SVÍTÁNÍ	24
Projects and foundation contributions	27
Staff.....	28
Employee Ratio.....	28
Self evaluation activities in 2017	30
Membership in associations and organisations	30
Events organised by the school.....	30
Participation in events.....	31
Thank you.....	33
School economy	35

Obsah

Úvodní slovo.....	3
Charakteristika organizace.....	4
Poslání organizace	4
Zakladatel organizace.....	4
Historie organizace	4
Plnění cílů v roce 2017	5
Výhled do budoucna	5
Cíle pro rok 2018	5
Poskytované služby.....	6
Struktura organizace	7
Sídla školy.....	7
Úseky škola Pardubičky a škola Polabiny	8
Služby podporující vzdělávání ve škole	12
Volnočasové aktivity.....	15
Doprava.....	18
Pobočka školy Vysoké Mýto	18
Nestátní zdravotnické zařízení SVÍTÁNÍ.....	19
Sociální služby.....	20
Veřejný závazek Tranzitního programu SVÍTÁNÍ.....	21
Veřejný závazek osobní asistence SVÍTÁNÍ.....	23
Speciálně pedagogické centrum SVÍTÁNÍ	24
Projekty a nadační příspěvky 2017.....	27
Poměr zaměstnanců	28
Autoevaluační činnost v roce 2017	30
Členství ve sdruženích a organizacích.....	30
Akce pořádané školou	30
Účast na akcích	31
Děkujeme	33
Hospodaření školy.....	35



Úvodní slovo

Rok 2017 se v Základní škole a Praktické škole SVÍTÁNÍ nesl ve znamení oslav 25. narozenin. Jejich součástí byl mimo jiné i křest nového atletického oválu či školního almanachu. Velkou radost nám udělala také prestižní cena Duhové křídlo, kterou nás odměnila Národní rada osob se zdravotně postižením společně s Pardubickým krajem.

Stejně tak nás potěšila podpora Lions Clubu, který výtěžek z prodeje svého charitativního vánočního punče věnoval naší hvězdě tanečního souboru Amare Míše Procházkové. Příspěvek na nový taneční vozík jsme pak symbolicky převzali v nejkouzelnější den v roce – během Štědrovečerního zpívání ve Východočeském divadle.

Radost nám dělaly i Vaše pozitivní reakce na naše tradiční akce a spousta příjemných setkání, které jsme s Vámi absolvovali nejen ve škole SVÍTÁNÍ, ale i mimo ni.

Ceníme si Vašeho velkého zájmu o naše projekty a kurzy, které nám pomáhají zvyšovat odbornou kvalitu našich služeb.

Jsmo vděční za podporu Vás, našich přátel a donátorů, bez nichž by škola SVÍTÁNÍ nemohla vůbec existovat. Člověka vždycky zahřeje u srdce, když i leckdy tvrdý byznysový svět odmění práci týmu lidí, který je schopen a ochoten jít za společným cílem, mnohdy i za cenu nemalých osobních obětí. Takovým velkým povzbuzením pro nás bylo vítězství v celorepublikové soutěži, kterou vyhlásila Nadace České spořitelny. V silné konkurenci dalších úžasných charitativních projektů z různých koutů naší země jsme získali Cenu Floccus. Odborná porota u nás ocenila fakt, že se snažíme také o systémové změny ve společnosti a kvalitně a efektivně vyplňujeme bílá místa, s nimiž se při své každodenní činnosti setkáváme.

Od oslav čtvrtstoletí existence školy SVÍTÁNÍ plynule přejdeme do dalšího jubilejního roku 2018, který je připomínkou 20. výročí zrodu naší obecně prospěšné společnosti.

Je zřejmé, že rok 2018 pro nás bude rokem plným nových výzev. Jednou z těch největších bude příprava nové sociální služby (Denního stacionáře) a projektu rekonstrukce naší nové budovy v Klášterní ulici a také získání finančních prostředků na nákup nového svozového autobusu. Jen díky nim může řada našich žáků a klientů bezpečně a pohodlně cestovat ze svých domovů z různých míst po Pardubickém kraji do školy a zpět.

Současná situace je natolik závažná, že dokonce hrozí narušení stávajícího provozu svozové dopravy. Proto jsme vyhlásili sbírku na školní autobus a požádali veřejnost o podporu. Všem dárcům, kteří přispěli nebo přispějí na náš účet číslo 78-9151660277/0100, moc děkujeme!

Mgr. Miluše Horská
ředitelka školy

Introductory word

The year 2017 was in symbol of 25th birthday celebration at Primary School and Practical School SVÍTÁNÍ. These included, among other things, the baptism of a new athletic oval or school almanac. We also enjoyed the prestigious Rainbow Wing prize, which was awarded to us by the National Council of People with Disabilities together with the Pardubice Region. Likewise, we were pleased with the support of the Lions Club, which donated the proceeds from the sale of our charity Christmas punch to our star of Dance club Amare Míša Procházková. The contribution to the new dance wheelchair was symbolically taken on the most charming day of the year – during Christmas Eve singing in the East Bohemian Theatre. We also enjoyed your positive feedback on our traditional events and plenty of pleasant reunions that we have attended with you not only at our school but also outside.

We appreciate your great interest in our projects and courses that help us increase the professional quality of our services.

We are grateful for your support, our friends and donors, without which our school could not exist at all. Man always warms up at heart, even if sometimes the tough business world rewards the work of a team of people who is able and willing to go for a common object, often at the expense of personal victims. Such a great encouragement for us was the victory in the nationwide competition announced by the Česká spořitelna Foundation. In strong competition from other amazing charity projects from different parts of our country, we have received the Floccus Prize. The expert jury appreciated the fact that we are also striving for system changes in society and filling in the quality and efficiency of the empty spaces that we encounter in our everyday activities.

Since the celebrations of quarter century existing of our school, we have been continuously moving to the next jubilee year of 2018, reminding the 20th anniversary of the foundation of our Public Benefit Organization.

It is clear that 2018 will be a year of new challenges for us. One of the biggest will be the preparation of a new social service (Day Care Centre) and the reconstruction of our new building in Klášterní Street and also gaining finances for the purchase of a new bus. Thanks to them, many of our pupils and clients can travel safely and comfortably from their homes from various places around the Pardubice Region to school and back.

The current situation is so serious that it even threatens to disrupt school transportation. That's why we announced the school bus collection and asked the public for support.

To all donors who have contributed or will contribute to our account number 78-9151660277/0100, thank you very much!

Miluše Horská, M.A.
Headmaster

Characteristics

– Primary School and Practical School SVÍTÁNÍ is a Public Benefit Organization operating in the Pardubice region placed in Komenského Street 432, Pardubice.

Mission

– Mission is to provide education and other services to children, young adults and adults with multiple disabilities to support development of their personality, independence and integration into society with respect to their personal needs and abilities.

Founder

– Miluše Horská, M.A.

History

1992 Svítání – the civil association was registered - The civil association founded a private special school for children with disabilities

1993 Non-government Health Institution started operating

1996 Special Educational Centre started operating (SPC)

1997 Legal status of the school was changed to a foundation

1998 Legal status of the school was changed from foundation to Public Benefit Organization

School became a member of Coalition of NGOs in Pardubice region (KONEP)

2006 Reconstruction of the school premises

Introduction of a new service – Transit Programme SVÍTÁNÍ

2007 Registration of a social service – personal assistance

2008 Registration of a social service – social therapeutic workshops (transformation of the Transit programme)

Modification and implementation of the organisation structure

2009 Introduction of new summer services of holiday club and in-school camp

The school was awarded a status of Faculty School of the University of Hradec Králové

2010 A new branch of the school and SPC in Vysoké Mýto was opened

The headmaster of the school Miluše Horská was elected a Senator of the Parliament of the Czech Republic

2011 Text-books, work-books and teaching-guides suitable for teaching children with special needs were created within a project SVI 10

2012 Guide-books supporting learning of children with deep developmental disabilities created within a project SVI 12

Project SVI 11 supported a Legislative intent to the bill of Employment of people with disabilities to be proposed

2013 School become involved in the LUMOS Project.

New positions created – fundraising, crisis intervention

School made honey

The honey made in school was tapped for the 1st time

2014 Textbooks suitable for children with special needs created within SVI 13 Project Two school buses for children with special needs bought

A course for teaching assistants was accredited

2015 Acquisition of a new building in Klášterní Street no. 52

Logopedic class established

New inner regulations

2016 Practical school annual was established

The transformation of Assistance in Education of Pupils

2017 celebrations of the 25th anniversary of the school

The transformation of Assistance in Education of Pupils was completed

Charakteristika organizace

Základní škola a Praktická škola SVÍTÁNÍ je obecně prospěšná společnost s působností v Pardubickém kraji se sídlem v Komenského ulici čp. 432, Pardubice.

Poslání organizace

Posláním Základní školy a Praktické školy SVÍTÁNÍ, o.p.s. je poskytovat dětem, mládeži a dospělým lidem s kombinovaným zdravotním postižením vzdělávání a další služby směřující k rozvoji jejich osobnosti a zapojení do běžného života na základě individuálních potřeb a možností.

Zakladatel organizace

Mgr. Miluše Horská

Historie organizace

1992 zaregistrováno Svítání – sdružení pro pomoc zdravotně postiženým dětem, Pardubice Ministerstvem vnitra ČR (dne 25. 2. 1992 pod čís. VSC/1–10307/92–R) – zřizovatel školy Sdružení zřídilo Soukromou speciální školu pro děti s více vadami SVÍTÁNÍ, která byla zařazena do sítě soukromých škol Ministerstvem školství, mládeže a tělovýchovy ČR s platností od 1. 9. 1992

1993 zahájena činnost Nestátního zdravotnického zařízení SVÍTÁNÍ (NZZ)

1996 zahájena činnost Speciálně pedagogického centra SVÍTÁNÍ (SPC)

1997 změna právní formy školy na nadaci – Speciální školy a školská zařízení SVÍTÁNÍ, nadace

1998 změna právní formy školy přeměnou z nadace na obecně prospěšnou společnost Speciální škola Svítání, o.p.s., která nese od roku 2006 název Základní škola a Praktická škola SVÍTÁNÍ, o. p. s. škola se stala členem Komunitní koalice neziskových organizací regionu Pardubice (dnešní KONEP – Koalice nevládek Pardubicka)

2006 rekonstrukce a nástavba objektu školy
zavedení nové služby – Tranzitního programu SVÍTÁNÍ

2007 registrace sociální služby osobní asistence

2008 zaregistrována sociální služba – sociálně terapeutické dílny (transformace Tranzitního programu)
změna a implementace organizační struktury a organizačního řádu

2009 zavedení nových služeb prázdninové družiny a příměstského tábora
škola získala statut Fakultní školy Univerzity Hradec Králové

2010 zahájena činnost pobočky školy a SPC v Centru sociálních služeb ve Vysokém Mýtě
ředitelka školy Mgr. Miluše Horská zvolena senátorkou Parlamentu ČR

2011 v rámci projektu SVI 10 vznikly učební materiály, pracovní sešity a metodiky vhodné pro výuku žáků se speciálními vzdělávacími potřebami

2012 v rámci projektu SVI 12 vznikly metodiky pro vzdělávání žáků s těžkým mentálním postižením
v rámci projektu SVI 11 vznikl Návrh věcného záměru zákona Opatření v oblasti zaměstnávání osob se zdravotním postižením

2013 zapojení do projektu LUMOS
vytvoření nové pracovní pozice – fundraising, krizová intervence
poprvé stočen školní med

2014 v rámci projektu SVI 13 vznikly učebnice pro Praktickou školu dvouletou vhodné pro výuku žáků se speciálními vzdělávacími potřebami
zakoupeny dva autobusy pro svoz žáků do školy
zahájena spolupráce s Českou spořitelnou a.s. a s firmou Hanč nábytek ohledně zaměstnání osob se zdravotním postižením

akreditace kurzu Studium pro asistenty pedagoga
2015 zajištěno odkoupení budovy v Klášterní ulici čp. 52
zřízena logopedická třída
nově nastaveny a aktualizovány vnitřní předpisy

2016 zřízena Praktická škola jednoletá
zahájena transformace školy v oblasti asistence u žáků

2017 oslavy 25. výročí školy
dokončení transformace v oblasti asistence u žáků

Plnění cílů v roce 2017

- úspěšně provedena a zakončena transformace školy v oblasti asistence do srpna 2017
- podniknuty kroky vedoucí ke sladění záměrů v Krajských akčních plánech a Místních akčních plánech a Evropských výzev pro získání finančních prostředků na rekonstrukci budovy v Klášterní ulici čp. 52
- rozšířeno Nestátní zdravotnické zařízení SVÍTÁNÍ na pracovišti ve Vysokém Mýtě o další pozici fyzioterapeuta
- prosazeno zařazení nové sociální služby Stacionář pro osoby s těžkým kombinovaným postižením do komunitního plánu města Pardubic 2017/2020
- realizována praxe klientů sociálně terapeutické dílny Tranzitní program SVÍTÁNÍ v novém sociálním podniku Léthó
- úspěšně aplikovány legislativní změny do praxe ve Speciálně pedagogickém centru SVÍTÁNÍ
- PR školy se zaměřilo na oslavy 25. výročí založení školy
- Vybudován atletický ovál na zahradě školy
- fundraising se soustředil na získání financí na nový školní autobus, vyhlášena sbírka na nový autobus
- pružná reakce na poptávku dalšího vzdělávání pedagogických pracovníků, zejména u kurzu Studia pro asistenty pedagoga
- otevřeny 3 kurzy Studia pro asistenty pedagoga dle zvýšené poptávky veřejnosti, studium zakončilo 56 účastníků

Výhled do budoucna

- zajistit finanční jistotu a stabilitu organizace
- úspěšně splatit úvěr na nákup budovy v Klášterní ulici čp. 52
- získat finanční prostředky na rekonstrukci budovy v Klášterní ulici čp. 52 a tu pak také úspěšně provést
- hledat možnosti zaměstnávání formou rozvoje vlastního sociálního podniku a formou zajištění zaměstnání absolventů školy SVÍTÁNÍ u dalších firem a organizací
- prohlubovat spolupráci na poli sociálně odpovědných firem, neziskových organizací, středních a vysokých škol a sociálních služeb na místní, krajské i celostátní úrovni
- dlouhodobě a systematicky rozvíjet PR organizace, budovat dobré jméno organizace a značku SVÍTÁNÍ
- aktivně a systematicky se připravovat na přesun služeb a vytvoření nových služeb v souvislosti se stěhováním do nové budovy

Cíle pro rok 2018

- využít prostory v budově v Nemošicích pro zřízení Denního stacionáře a nových tříd pro základní a střední školu
- otevřít 3 třídy prvňáčků od září 2018/2019 – logopedickou, Základní školu speciální a Základní školu s minimálními výstupy
- proškolení pedagogické pracovníky v rámci projektu Šablony pro ZŠ – čtenářská gramotnost, matematická gramotnost, mentoring a vzájemná spolupráce
- realizovat odbornou konferenci zaměřenou na problematiku poruch autistického spektra
- úspěšně spolupracovat při integraci klienta SPC do běžné základní školy za využití technik Aplikované behaviorální analýzy
- registrovat a uvést do provozu sociální službu Denní stacionář pro osoby s těžkým kombinovaným postižením
- zlepšit systém propustnosti mezi sociálně terapeutickými dílnami, sociálním podnikem a ostatními sociálními službami s ohledem na individuální přání, potřeby a schopnosti klientů

Fulfilment of 2017 objectives

- the transformation of Assistance in Education of Pupils was successfully completed by August 2017
- steps have been taken to align the plans in the Regional Action Plans and the Local Action Plans and the European Calls for Financing for the Reconstruction of the Building in Klášterní Street No. 52
- Non-government Health Institution SVÍTÁNÍ in Vysoké Mýto was extended for another position of physiotherapist
- promoted the inclusion of a new social service Day Care Centre for persons with severe combined disabilities into the community plan of the town of Pardubice 2017/2020
- the practice of clients of social therapeutic workshops the Transit programme SVÍTÁNÍ in the new social enterprise Léthó has been implemented
- successful implementation of legislative changes in practice in the Special Educational Centre of SVÍTÁNÍ
- The school PR focused on the 25th anniversary celebration of the school foundation
- an athletic oval in the school garden was built
- fundraising focused on getting money for a new school bus, proclaimed a collection for a new bus
- flexible response to the demand for further education of pedagogical staff, especially at the Teaching assistant course
- 3 Teaching assistant courses were opened due to increased public demand, 56 course participants graduated

Perspectives for the future

- Ensure financial security and stability of the organisation
- successfully repay the loan for the purchase of a building in Klášterní Street No. 52
- To gain funds for the reconstruction of the building in Klášterní Street No. 52 and to successfully complete the reconstruction
- to look for employment opportunities through the development of our own social enterprise and in the form of ensuring the employment of graduates of the SVÍTÁNÍ school at other companies and organizations
- deepen cooperation in the field of socially responsible companies, non-profit organisations, secondary and higher education institutions and social services at local, regional and national level
- To develop the PR of the organization in a long-term and systematic way, to build a good name for the organisation and the trade mark SVÍTÁNÍ
- actively and systematically prepare for the transfer of services and the creation of new services in connection with moving to a new building

Objectives for year 2018

- utilize the spaces in Nemosice for the establishment of a Day Care Centre and new classes for Primary and Secondary schools
- Opening of 3 First Grade Classes from September 2018/2019 - Logopedic, Primary Special School and Primary School with Minimum Educational Outputs
- train pedagogical staff within the Template for Elementary School project - reading literacy, mathematical literacy, mentoring and cooperation
- realize a professional conference focusing on the problem of autistic spectrum disorders
- successfully cooperate in integration the Special Educational Centre client in a regular elementary school using Applied Behavioral Analysis techniques
- register and put into service the Social Services Day Care Centre for people with severe combined disabilities
- to improve the system of permeability between social therapy workshops, social enterprises and other social services with regard to individual wishes, needs and abilities of clients

Services provided

Education in this type of school

- Primary school
- Primary practical school
- Primary special school
- Primary school annual
- Primary school biennial

Running of

- After school club
- Special Educational Centre

Non-government Health Institution

- Physiotherapy
- Occupational therapy

Social services provided

- Personal assistance
- Social therapeutic workshops

Other Activities

- Realisation of projects
- Organisation of sports and cultural events
- Leisure time activities
- Creating of decorative items
- School transportation

Education off adults

- Teaching Assistant Courses

School canteen

- School dispensary

Complementary activities

- Drum jamming course
- Studies for Teaching Assistant
- Courses of SVI 12
- Sales booths
- Performing of school ensembles

Poskytované služby

Vzdělávání a výuka v těchto typech škol

- Základní škola 1. stupeň
- Základní škola 2. stupeň
- Základní škola praktická
- Základní škola speciální
- Praktická škola jednoletá
- Praktická škola dvouletá

Provoz školských zařízení

- školní družina
- Speciálně pedagogické centrum SVÍTÁNÍ

Provoz Nestátního zdravotnického zařízení SVÍTÁNÍ

- fyzioterapie
- ergoterapie

Poskytování sociálních služeb

- osobní asistence
- sociálně terapeutické dílny

Aktivity na podporu činnosti školy

- vznik a realizace projektů
- sportovní, kulturní a společenské aktivity
- volnočasové aktivity a pobyty
- zhotovování dekorativních předmětů
- školní doprava

Vzdělávání dospělých

- studium asistent pedagoga

Stravování

- školní výdejna

Doplňková činnost

- kurz bubnování na džembe
- studium pro asistenty pedagoga
- kurzy SVI 12
- prodejní stánky
- vystoupení souborů školy SVÍTÁNÍ

Struktura organizace

Zakladatel

- Mgr. Miluše Horská

Statutární orgán

- Ředitelka:
 - Mgr. Miluše Horská
- Správní rada:
 - Renata Chybová – předsedkyně
 - Mgr. Renata Janecká – člen
 - Ing. Jana Krejčířová – člen
 - prof. Ing. Miroslav Ludwig, CSc. – člen
 - MUDr. Vladimír Němec, Ph.D. – člen
 - Alena Trnková – člen

Kontrolní orgán

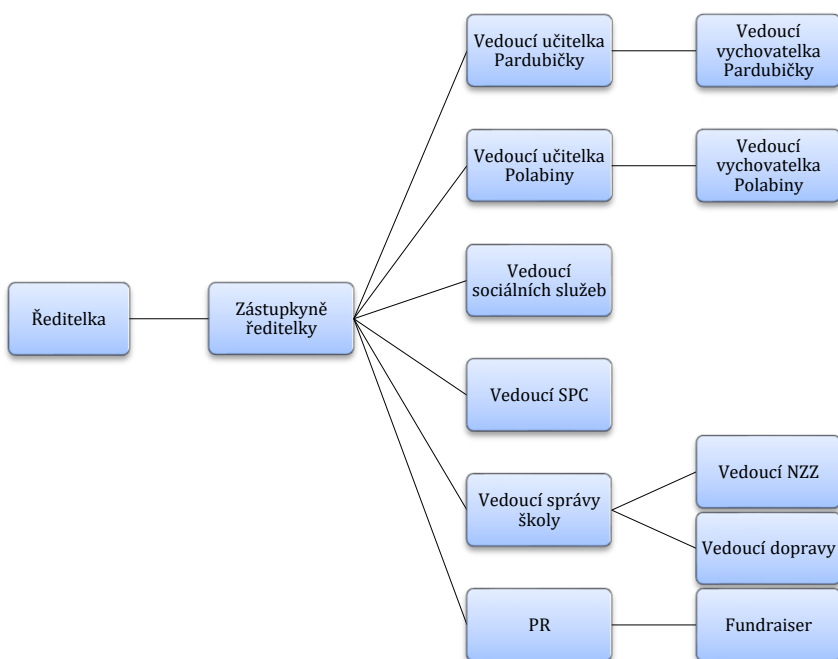
- Dozorčí rada:
 - Pavlína Zoubková – předsedkyně
 - Lenka Buchtelová – člen
 - Marie Ovčáčiková – člen

Schůze správní a dozorčí rady

- 23. červen 2017
- 14. prosinec 2017

Organizační schéma

- organizace byla rozdělena do vyšších organizačních jednotek – úseků
- nižšími organizačními jednotkami jsou zařízení
- střední stupeň řízení zajišťují zástupci ředitele pro každý úsek a odborný management



Sídla školy

- Pardubice – Pardubičky, Komenského čp. 432
- Pardubice – Nemošice, Ostřešanská čp. 25
- Vysoké Mýto, Plk. Kohouta čp. 914
- Pardubice – Polabiny, Stavbařů čp. 304

Organisation structure

Founder

Miluše Horská, M.A.

Statutory body

Executive director/Headmaster:

– Miluše Horská, M.A.

Executive council:

– Chairwoman: Renata Chybová

– Members:

– Renata Janecká, M.A.

– Jana Krejčířová, M.A.

– Prof. Miroslav Ludwig

– Vladimír Němec, M. D.

– Alena Trnková

Control body

– Supervisory Board

– Chairwoman: Pavlína Zoubková

– Members:

– Lenka Buchtelová

– Marie Ovčáčiková

Meetings of the Administrative and Supervisory Board

–23 rd June 2017

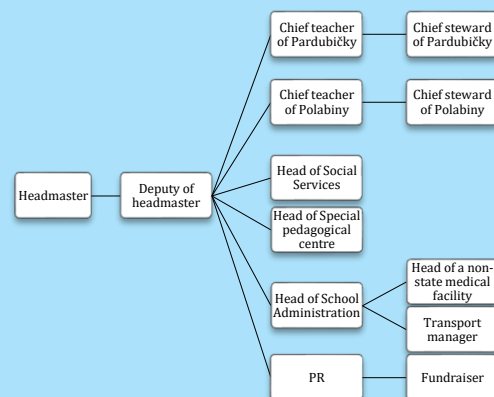
–14 th December 2017

Organisational scheme

– Organisation is divided into higher units – departments

– Lower units are sections

– Junior management was established, new positions of department managers were introduced



School headquarters

– Pardubice – Pardubičky, Komenského no. 432

– Pardubice – Nemošice, Ostřešanská no. 25

– Vysoké Mýto, Plk. Kohouta no. 914

– Pardubice – Polabiny, Stavbařů no. 304

Department School

- provides education according to educational plans and services that support education
- average number of seven pupils and three adults (teacher, tutor or teacher assistant and personal assistant) in a class
- each pupil has his/her Annual plan for development or Individual Educational plan

Part of education is:

- swimming
- speech therapy
- music therapy
- snoezelen therapy
- hippotherapy
- cannistherapy
- after school club
- leisure time activities

School organizes:

- trips to nature, camps, field trips
- school performances
- promotion events

School provides education in following types of school:

- Primary school
- Primary practical school
- Primary special school
- Practical school annual
- Practical school biennial

Primary school

Target group:

- Pupils with multiple disabilities who were not able to be integrated in common primary school

Targets:

- Reach requirements of primary school thanks to small group of pupils in a class and individual approach
- If possible, integrate the pupils in common primary school in following years

Education programme:

- school education programme for primary school - Cestou necestou I. according to the Framework Education Programme

Primary practical school

Target group:

- Pupils with multiple disabilities usually including light or mild mental disability

Targets:

- Personality development, providing knowledge, skills and routines necessary for pupils' everyday life

Education programme:

- school education programme for primary school elaborated according to the annex for the education of pupils with mild mental disabilities - Cestou necestou II. - 8th and 9th year

Úseky škola Pardubičky a škola Polabiny

- uskutečňují vzdělávání podle vzdělávacích programů a poskytují služby, které doplňují nebo podporují vzdělávání ve škole
- průměrný počet sedmi žáků ve třídě, kde se jim věnuje učitel, vychovatel a osobní asistent nebo asistent pedagoga
- pro každého žáka je vypracován Roční plán rozvoje, popř. Individuální vzdělávací plán
- součástí vzdělávání je také:
 - plavání
 - logopedie
 - muzikoterapie
 - psychorelaxace
 - hipoterapie
 - canisterapie
 - odpolední družina
 - volnočasové aktivity a zájmové kroužky
- škola pořádá:
 - pobyty dětí v přírodě, tábory, výlety
 - besídky pro veřejnost, společenské večery
 - propagační akce
- škola poskytuje vzdělávání v následujících typech škol:
 - Základní škola 1. stupeň
 - Základní škola 2. stupeň
 - Základní škola praktická
 - Základní škola speciální
 - Praktická škola jednoletá
 - Praktická škola dvouletá



Základní škola 1. stupeň a 2. stupeň

Cílová skupina:

- žáci 1. - 9. ročníku s kombinovaným postižením, pro které není vhodná integrace v běžné základní škole

Cíle:

- zvládnout v malém kolektivu, pomocí individuálního přístupu, požadavky programu základní školy
- pokud je to možné, integrovat žáky v dalších ročnících do běžné základní školy

Vzdělávací program:

- Školní vzdělávací program pro základní vzdělávání (ŠVP) - Cestou necestou I. - zpracován dle Rámcového vzdělávacího programu pro základní vzdělávání (RVP ZV)

Základní škola praktická

Cílová skupina:

- žáci s kombinovaným postižením, jehož součástí je nejčastěji lehké mentální postižení (LMP)

Cíle:

- rozvoj a kultivace osobnosti žáka, poskytování vědomostí, dovedností a návyků potřebných k uplatnění žáků v praktickém životě

Vzdělávací program:

- Školní vzdělávací program pro základní vzdělávání - zpracován podle přílohy upravující vzdělávání žáků s lehkým mentálním postižením - Cestou necestou II-A - zpracován dle RVP ZV Příloha pro LMP 7., 8. a 9. ročník

Základní škola speciální

Vzdělávání žáků se středně těžkým mentálním postižením

Cílová skupina:

- žáci s kombinovaným postižením, jehož součástí je středně těžké až těžké mentální postižení, které jim nedovoluje prospívat na základní škole ani na základní škole praktické

Cíle:

- získání vědomostí, dovedností a návyků potřebných k orientaci v okolním světě, dosažení maximální samostatnosti a nezávislosti na péči druhých osob a zapojení se dle vlastních možností do společenského života

Vzdělávání žáků s těžkým mentálním postižením a souběžným postižením více vadami

Cílová skupina:

- žáci s kombinovaným postižením, jehož součástí je těžké a hluboké mentální postižení (dříve byli od povinné školní docházky osvobozeni)

Cíle:

- rozvoj motoriky, smyslového vnímání, komunikačních schopností a hygienických návyků

Vzdělávací program:

- Školní vzdělávací program pro základní školu speciální Cestou necestou III. 1. a 2. díl - zpracován dle RVP Základní škola speciální

Vzdělávání žáků s autismem

Cílová skupina:

- žáci s pervazivní vývojovou poruchou (dětský autismus, atypický autismus, Aspergerův syndrom) a žáci s příbuznými poruchami komunikace

Cíle:

- socializace žáků, rozvoj jejich kognitivních schopností a dovedností, zlepšování verbální a neverbální komunikace a minimalizace excesů a deficitů v chování pomocí TEACCH programu, který staví na individuálním přístupu k žákovi, na strukturalizaci a vizualizaci učiva

Logopedická třída

- výuka probíhá pod vedením učitelky, která absolvovala státní závěrečné zkoušky z logopedie a surdopedie
- přítomný asistent pedagoga má absolvovaný logopedický kurz

Cílová skupina:

- žáci s narušenou komunikační schopností

Cíle:

- komplexní rozvoj komunikačních schopností každého žáka
- stimulace a reedukace nesprávné výslovnosti
- respektování logopedické vady ve výuce



Primary special school

Education of pupils with moderate mental disabilities

Target group:

- Pupils with multiple disabilities usually with severe mental disability that does not allow the pupils to meet requirements of common primary school

Targets:

- Gaining knowledge, skills and routines necessary for pupils' orientation in the outside world and maximum possible independence on other people's help

Education of pupils with severe mental disabilities and concurrent disability with multiple defects

Target group:

- pupils with combined disabilities involving severe and deep mental disabilities (formerly exempt from compulsory schooling)

Targets:

- development of motor skills, sensory perception, communication skills and hygienic habits

Educational programme:

- School Education Programme for Special school Cestou necestou III. - 1. a 2. díl according to the Framework of FEP for Primary special school

Education of pupils with autism

Target group:

- Autistic pupils and pupils with similar communication defects

Targets:

- Pupils' socialization, development of their cognitive abilities, improvement of their verbal and non-verbal communication, minimization of excesses and behavioural deficits using the TEACCH programme based on individual approach, structuring and visualisation of the curriculum

Logopedic class

- Teaching takes place under the guidance of a teacher who has state final examinations of speech therapy and surdopedy
- Present teacher assistant has a logopedic course

Target group:

- pupils with impaired comprehensive communication

Targets:

- comprehensive development of the communication skills of each pupil
- Stimulation of re-pronunciation of incorrect pronunciation
- respecting logopedic defects in teaching

Practical school annual

Target group:

- graduates of special schools

Targets:

- Expand and deepen the knowledge gained in primary education
- Lead pupils to use communication skills (including alternative ways of communication)
- Form a responsible attitude towards the pupils in fulfilling their duties and respecting the established rules
- Using practical activities to lead pupils to self-sufficiency needed for everyday and working life
- Practicing practical activities

Educational programme:

- School Educational Program for the Practical School annual Cestou necestou V. – according to Framework Education Programme for Practical School annual

Practical school biennial

Target group:

- Pupils who passed the primary practical or special school

Targets:

- Preparation of pupils for independent life in the society and improving their level of reading, writing and counting, acquiring manual skills needed to perform simple activities at home and in the workshop

Educational programme:

- School Educational Program for the Practical School biennial – Cestou necestou IV. according to Framework Education Programme for Practical School biennial

Praktická škola jednoletá

Cílová skupina:

- absolventi základních škol speciálních

Cíle:

- rozšiřovat a prohlubovat poznatky získané v základním vzdělávání
- vést žáky k využívání komunikačních dovedností (včetně alternativních způsobů komunikace)
- formovat u žáků odpovědný postoj k plnění svých povinností a respektování stanovených pravidel
- pomocí praktických činností vést žáky k soběstačnosti potřebné pro každodenní i pracovní život
- nácvik praktických činností

Vzdělávací program:

- Školní vzdělávací program pro Praktickou školu jednoletou Cestou necestou V. – zpracován dle RVP Praktická škola jednoletá

Praktická škola dvouletá

Cílová skupina:

- absolventi základních škol praktických a speciálních

Cíle:

- příprava žáků na samostatnou existenci ve společnosti a zdokonalení jejich úrovně čtení, psaní a počítání, osvojení si manuálních dovedností potřebných k výkonu jednoduchých činností v domácnosti a v dílně

Vzdělávací program:

- Školní vzdělávací program pro Praktickou školu dvouletou – ŠVP Cestou necestou IV. zpracován dle RVP Praktická škola dvouletá

Počty žáků školy

k 1. 10. 2017

		Ročník										Celkem
		1.	2.	3.	4.	5.	6.	7.	8.	9.	10.	
79-01-C/01	celkem	8	5	10	12	6	5	12	11	5	0	74
Základní škola	dívky	1	1	3	4	2	2	4	5	3	0	25
79-01-C/01	celkem	X	X	X	X	X	X	11	11	5	0	27
*podle RVP ZV-LMP	dívky	X	X	X	X	X	X	4	5	3	0	12
**s upr. vzděláváním	celkem	3	4	9	8	4	3	1	0	0	0	32
	dívky	1	1	3	2	1	2	0	0	0	0	10
79-01-B/01	celkem	2	3	4	3	3	2	3	4	4	4	32
ZŠ speciální	dívky	0	1	0	2	1	1	0	2	3	1	11
v běžné třídě 8)	celkem	0	0	0	0	0	0	0	0	0	0	0
	dívky	0	0	0	0	0	0	0	0	0	0	0

* žáci vzdělávající se podle ŠVP vytvořeného podle přílohy Rámcového vzdělávacího programu pro základní vzdělávání upravující vzdělávání žáků s lehkým mentálním postižením

** žáci s lehkým mentálním postižením, vzdělávající se podle individuálního vzdělávacího programu (IVP) a jimž byl upraven obsah vzdělávání pro RVP ZV

8) Uvedeni žáci vzdělávající se v oboru 79-01-B/01 ZŠ speciální, kteří se vzdělávají v běžných třídách (z oddílu III)

		1. ročník
Praktická škola jednoletá	celkem	15
	dívky	8

		Ročník		Celkem
		1.	2.	
Praktická škola dvouletá	celkem	6	13	19
	dívky	3	5	8

Počty tříd dle místa

Pracoviště	Počet tříd
Pardubice - Pardubičky, Komenského čp. 432	12
Pardubice - Polabiny, Stavbařů čp. 304	7
Pardubice - Nemošice, Ostřešanská čp. 25	2
Vysoké Mýto, Plk. Kohouta čp. 914	3
Celkem	24

Numbers of pupils

- to 1st October 2017

	Grade										
	1	2	3	4	5	6	7	8	9	10	
Primary school	8	5	10	12	6	5	12	11	5	0	74
* by RVP ZV-LMP	x	x	x	x	x	x	11	11	5	0	27
** with adapted education	3	4	9	8	4	3	1	0	0	0	32
Primary special school	2	3	4	3	3	2	3	4	4	4	32

* Pupils educated according to the School education programme created according to the Annex to the Framework Educational Program for Basic Education for Education of Students with Mild Mental Disabilities

** pupils with mild mental disabilities, educated according to the individual educational program and who have adjusted the content of education for FEP BE

8) Introduced pupils educated in specialty 79-01-B / 01 special schools, who are being trained in common classes (from section III)

Practical school annual
- 1st vintage - 15 pupils

Practical school biennial
- 1st Grade - 6 pupils
- 2nd Grade - 13 pupils
- Total 19 pupils

Number of classes by location

Workplace	Number of classes
Pardubičky	12
Polabiny	7
Nemošice	2
Vysoké Mýto	3
Total	24



Supporting services

Dog therapy

- is a supporting therapy that is based on an interaction between man and dog where the dog is the motivating element
- The aim is to improve quality of life of people disadvantaged physically, mentally and socially
- During the therapy, children with severe disabilities are positioned onto and against the dog's body which allows the energy (warmth) to transfer from the dog to a pupil

Effects:

- Easing of muscles and relaxation
- Positive impact on spirit
- Contribution to mental serenity

Since September 2009, canisterapy has been provided by external therapists under a co-operation agreement. Children may look forward to meeting the dogs Forrest, Mia and Flek regularly.

Horse therapy

- Horse therapy belongs to most pleasant forms of medical therapy
- Specially trained horse is able to influence neurological and spinal problems, kinesics and ease the psychic troubles
- Horse therapy is provided in cooperation with civil association APOLENKA.

Total number of pupils using Horse therapy

Boys	Girls	Total
32	14	46

Number of Horse therapy lessons

1st half	2nd half	Total
100	117	217

Služby podporující vzdělávání ve škole

Canisterapie

- podpůrná terapie
- využívá odborných metod založených zejména na interakci mezi člověkem a psem, kde pes je silným motivačním prvkem
- posláním je zlepšit kvalitu osob znevýhodněných po stránce fyzické, psychické a sociální
- u dětí s těžšími kombinovanými vadami probíhá canisterapie formou polohování, kdy dochází k přenosu energie – tepla ze psa na člověka
- účinky terapie:
 - uvolnění spasmů a následná relaxace
 - pozitivní vliv na psychiku
 - přispívá k duševní rovnováze

Od září 2009 poskytují canisterapii externí terapeuti na základě dohody o spolupráci. Děti se mohou pravidelně těšit na pejsky Forresta, Miu a Fleka.

Hipoterapie

- rehabilitace prostřednictvím koně
- patří mezi nejpříjemnější formy léčebné rehabilitace
- speciálně vycvičený kůň za odborného vedení fyzioterapeuta je schopen léčit:
 - neurologické potíže
 - problémy s páteří i s motorikou
 - nemoci duše

Hipoterapie je poskytována ve spolupráci se Sdružením občanů pro pomoc zdravotně postiženým APOLENKA.

Celkový počet žáků využívajících hipoterapii	Chlapci	Dívky	Celkem
Pardubičky – Komenského čp. 432	16	8	24
Polabiny – Stavbařů čp. 304	16	6	22
Celkem	32	14	46

Počet hipoterapeutických lekcí	1. pololetí	2. pololetí	Celkem
Pardubičky – Komenského čp. 432	66	48	114
Polabiny – Stavbařů čp. 304	34	69	103
Celkem	100	117	217

Logopedie

- zabývá se diagnostikou, terapií a prevencí narušené komunikační schopnosti
- rozvíjí psychické funkce předcházející vlastní schopnosti komunikace a posiluje chuť komunikovat
- rozšiřuje aktivní a pasivní slovní zásobu, navozuje správnou výslovnost a hledá vhodný způsob alternativní a augmentativní komunikace
- zaměřuje se také na poruchy polykání

Pomůcky a metody

- speciální počítačové programy řady Mentio
- didaktické programy firmy Petit
- prvky z dalších terapií (orofaciální regulační terapie, myofunkční terapie, Bobath koncept, bazální stimulace, doteková terapie...)

Počet žáků v logopedické péči v roce 2017

Celkový počet žáků využívajících logopedii	Chlapci	Dívky	Celkem
Pardubičky – Komenského čp. 432	32	21	53
Polabiny – Stavbařů čp. 304	31	9	40
Vysoké Mýto čp. 91	22	12	34
Celkem	85	42	127

Psychorelaxace

- terapie určená především žákům s těžkým kombinovaným postižením
- přispívá k vytváření a posilování pozitivních sociálních vazeb mezi žákem a pedagogem nebo asistentem
- psychorelaxační místnost je vybavena vodním lůžkem a pomůckami působící na všechny smysly, které tak rozvíjí nebo mají na žáka uklidňující účinek
- žáci a klienti se účastní podle rozvrhu s intenzitou 1 až 3x za týden

Muzikoterapie

- léčba hudbou a organizovanými zvuky
 - záměrná a cílevědomá terapeutická činnost působící na smyslové a nadsmyslové vnímání a prožívání
 - využívá specifických hudebních forem, projevů a postupů jako terapeutických prostředků
 - je vhodná pro všechny druhy postižení, pro děti i dospělé
 - účastní se jí všichni žáci školy SVÍTÁNÍ a klienti Tranzitního programu SVÍTÁNÍ
 - využívá živé hudby a nástrojů s přirozeným laděním
- Jednou týdně se schází muzikoterapeutický soubor školy SVÍTÁNÍ s názvem Mlima Jua. Soubor tvoří žáci a klienti SVÍTÁNÍ, kteří pod vedením muzikoterapeutů nacvičují s terapeutickými nástroji hudební pásma, vystupují s nimi a prezentují muzikoterapii školy SVÍTÁNÍ.

Speech therapy

- focus on a diagnosis, therapy and prevention of communication skills impairment
- It develops mental functions preceding the communicative abilities and it empowers the willingness to communicate
- It enriches both passive and active word stock, practices correct pronunciation and searches for alternative ways of communication
- It also focuses on swallowing disorders

Tools and methods:

- Special Mentio computer programs
- Petit's didactic programs
- elements from other therapies (orofacial regulation therapy, myofunction therapy, Bobath concept, basal stimulation, touch therapy...)

Boys	Girls	Total
85	42	127

Snoezelen

- is a therapy intended especially for pupils with severe multiple disabilities
- it helps to create and strengthen positive social relations between pupil and teacher
- the snoezelen room is equipped with a water bed and aids that have an effect on all senses, help the pupils to develop or relax
- pupils and clients attend the therapy according to their school schedule 1-3 times a week

Music therapy

- is a therapy using music and organized noises
 - it affects the sensual and transcendental perception
 - uses specific musical forms, expressions and procedures as therapeutic means
 - it is suitable for all kinds and adults of disability
 - it is attended by all pupils and clients of SVÍTÁNÍ
 - it uses instruments with natural tuning
- Several pupils and clients of SVÍTÁNÍ are part of a Music therapy choir that meets once a week to practice original music sequences. They perform these sequences for public and represent the music therapy of the SVÍTÁNÍ School.

Performances of a Music therapy choir in 2017 (selection)

New Years' Synod of Vysoké Mýto
 Home of Social Services Slatiňany
 Ball of Tyflocentrum
 Carnival in Polabiny
 Retirement home Pardubice
 Day Care Center Slunečnice
 Travel festival in Atrium Pardubice
 Spring at the post office
 Earth Day
 Brewery in Pardubice
 Rainbow wing
 Start of the spa season in Bohdaneč
 Goulash tasting in Holic
 Children's Day in The leisure time center for children and youth Alfa Pardubice
 Day of Pardubice region
 Diviš's villa in Přelouč
 World Cup Cheerleader in Ideon Pardubice
 Foxconn Employee day
 Castle night in Senate
 Umbrella in Choltice:-)
 How Europe tastes good
 Let's play in Vysoké Mýto
 Days of honey
 Christmas concert in Vlčí Habřina, Rohovládova Bělá

V roce 2017 proběhla:

Ukázka muzikoterapie pro	Vystoupení muzikoterapeutického souboru (výběr)
CEDR	Vysokomýtské souznění
Senát Praha	Domov Slatiňany
Mladoňovice	Ples Tyflocentra
Trhová Kamenice	Polabinský masopust
Řečany nad Labem	Domov u Kostelíčka
Exkurze středních škol	Denní stacionář Slunečnice
Exkurze vyšších odborných škol	Cestovatelský festival Atrium Palác Pardubice
	Jaro na poště
	Den Země
	Pardubický pivovar
	Duhové křídlo
	KREATIV
	Zahájení lázeňské sezóny v Bohdanči
	Guláškošť Holic
	Dětský den v DDM Alfa
	Den Pardubického kraje
	Divišova vila Přelouč
	Mistrovství světa roztleskávaček IDEON
	FOXCONN Zaměstnanecký den
	Hradozámecká noc v Senátu
	Choltický deštník
	Jak nám chutná Evropa
	Pojďte se s námi hrát Vysoké Mýto
	Dny medu
	Vánoční koncert Vlčí Habřina
	Vánoční koncert Rohovládova Bělá

After school club

- Opened for all pupils of the school
 - Capacity of 130 pupils

After school club visited in year 2017

	Number of pupils
Pardubičky	56
Polabiny	42
Vysoké Mýto	8
Total	106

Družina

- otevřena pro žáky školy (povinná školní docházka) bez věkového omezení
- provoz školní družiny:
 - Komenského čp. 432
 - 6.45 – 7.30 a 11.45 – 16.30 hodin
 - Stavbařů čp. 304
 - 6.45 – 7.30 a 11.45 – 16.30 hodin
 - Vysoké Mýto čp. 914
 - 7.00 – 7.30 hodin a 11.45 – 16.30 hodin
- kapacita 130 žáků

V roce 2017 navštěvovalo družinu	Počet žáků
Pardubice – Pardubičky, Komenského čp. 432	56
Pardubice – Polabiny, Stavbařů čp. 304	42
Vysoké Mýto, Plk. Kohouta čp. 914	8
Celkem	106

Volnočasové aktivity

Kroužek	Frekvence	Počet žáků
Zdravotní tělocvik	1x týdně	3
Výtvarně-rukodělný kroužek	1x týdně	13
Závěsný kuželník	1x týdně	6
Turistický kroužek	1x týdně	11
Šlapánek	1x týdně	7
Stolní tenis	1x týdně	10
Břišní tance	1x týdně	10
Muzikoterapie	1x týdně	10
Taneční soubor	1x týdně	10
Sportovní hry	1x týdně	10
Vaření	1x týdně	6
Sportáček	1x týdně	7

Sportovní kroužek Boccia

- pohybová aktivita významná pro osoby se závažným funkčním omezením
- vyrovnává příležitosti
- rozšiřuje možnost seberealizace a zvyšuje sebevědomí handicapovaných
- má integrační charakter – umožňuje handicapovaným soutěžit na stejné úrovni s ostatními
- splňuje všechny stupně pohybového využití (přátelské soutěže, lokální turnaje, sportovní soutěžení na národní i mezinárodní úrovni)

Škola SVÍTÁNÍ dlouhodobě spolupracuje s TJ Léčebna Košumberk.

Turnaje konané v roce 2017 ve škole SVÍTÁNÍ:

- březen Jarní Svítání cup 2017
- červen Turnaj v boccie Pardubičky x Polabiny

Taneční soubor Amare

- taneční soubor vznikl v roce 2000
- tančí v něm 20 žáků a klientů

Taneční choreografie v roce 2017:

- Zahradní slavnost s Mozartem
- Popelka
- Country
- Romantická třicátá
- Jedem do Afriky
- Módní přehlídka šatů a čepic
- Módní přehlídka kabelek

Vystoupení tanečního souboru:

- únor
 - Ples HC Dynamo Pardubice
 - Ples Tyflocentra
- březen
 - 25. ples školy SVÍTÁNÍ

Leisure time activities

- Physical exercise
- Skittles
- Hiking/Walking
- Table tennis
- Belly dancing
- Music therapy
- Dance group
- Art course
- Cooking
- Sports games

Boccia

- A game similar to lawn bowling for disabled sportsmen
 - It equals the opportunities and broadens a chance of self-realization in sports
 - It has an integrative character as it allows handicapped sportsmen to compete on the same level as others
 - It works on all levels of exercising (friendly game tournaments, local, national and international competitions)
- The SVÍTÁNÍ School cooperates in a long term perspective with TJ Léčebna Košumberk

Tournaments held in school in 2017:

- May Spring tournament in the boccia 2017
- June Tournament between our pupils Pardubičky x Polabiny

Dance Club Amare

- Was established in 2000
- It has 20 members (pupils and clients of SVÍTÁNÍ)

Dance choreography in 2017:

Garden celebration with Mozart
Cinderella
Country
Romantic thirties
Drive to Africa
Fashion show of clothes and caps and handbags

Performances of Dance Club:

February
Ball of HC Dynamo Pardubice
Ball of Tyflocentrum

March

the 25th Ball of the school SVÍTÁNÍ

April

- Earth Day
- Day of teachers
- Round 2 of the Rainbow Wing

May

-15th anniversary of foundation MD LOGISTIKA Dašice v Čechách

Open day in APUPA

ABILYMPIÁDA

Courses on the wings of hope

June

Region is dancing - Pelhřimov

The mirror of art

Female of Region - Senate Prague

Children's Day in The leisure time center for children Alfa Pardubice

Announcement of results of competitions of the Regional Chamber of Commerce

September

September

- The Night of Scientists University of Pardubice

- Rainbow Wing

- Come play with us

- How Europe tastes good

October

- Days of honey

November

- Christmas party ERA

Belly dance club Lamia'h

- Belly dance club was found in 2009

- In 2014 it was named Lamia'h.

Dancing choreography in 2017

- I need your love

Medical P.E.

- Introduced in September 2010

- Designed also for pupils who do not have prescription for individual physiotherapy

- Pupils do physical exercises under the supervision of physiotherapist

Table tennis

- Introduced in March 2008

- duben
 - Den Země
 - Den učitelů
 - 2. kolo Duhového křídla
- květen
 - 15. výročí vzniku MD LOGISTIKA Dašice v Čechách
 - Den otevřených dveří APUPA
 - ABILYMPIÁDA
 - Kroužky na křídlech naděje
- červen
 - Region tančí - Pelhřimov
 - Zrcadlo umění
 - Žena regionu - Senát Praha
 - Dětský den v DDM Alfa
 - Vyhlášení výsledků soutěže Krajské hospodářské komory
- září
 - Noc vědců Univerzita Pardubice
 - Duhové křídlo
 - Pojd'te si s námi hrát
 - Jak nám chutná Evropa
- říjen
 - Dny medu
- listopad
 - ERA vánoční večírek

Soubor břišních tanečnic Lamia'h

- funguje od roku 2009
- od roku 2014 vystupuje pod názvem Lamia'h (v překladu lesk či třpyt)

Taneční choreografie v roce 2017:

- I need your love

Kroužek zdravotní tělesné výchovy

- založen v září 2010
- určen také žákům, kteří nemají lékařské doporučení na individuální fyzioterapii
- žáci cvičí pod odborným vedením fyzioterapeuta

Kroužek stolního tenisu

- funguje od března 2008



Pobyty

V roce 2017 byly pro žáky školy uspořádány:

- školy v přírodě
- letní tábory
- prázdninové družiny

	Místo	Dospělých	Děti	Termín
Prázdninová družina PRÁZDNINOVÉ RADOVÁNKY	Pardubice škola SVÍTÁNÍ	45	33	24. 7. až 28. 7. 2017
Prázdninová družina Sportiáda aneb skok přes Taxis	Pardubice škola SVÍTÁNÍ	47	47	31. 7. až 4. 8. 2017
Výjezdni tábor pro děti na vozíku	Chata Jedlová Orlické hory	22	13	7. 8. až 11. 8. 2017
Výjezdni tábor pro mobilní děti	Borovnička u Dvora Králové	15	28	7. 8. až 11. 8. 2017

Skupinové rodičovské schůzky

- partnerské a pracovní setkání rodičů a zaměstnanců školy (učitel, vychovatel, asistent, fyzioterapeut, ergoterapeut, logoped, psycholog, sociální pracovník), kteří pracují s dítětem
- je-li to vhodné a účelné, účastní se schůzky i žáci
- hodnotí se stav dítěte a jeho vývoj
- vytyčují se cíle a úkoly společného snažení
- hledají se řešení problémových situací
- porovnává se situace doma a ve škole
- schůzky jsou přínosným nástrojem komplexní péče o dítě a efektivní formou spolupráce školy s rodinou

Pedagogické schůzky týmů

- setkávají se učitel, vychovatel, asistent, fyzioterapeut, ergoterapeut, logoped a sociální pracovník
- konzultují:
 - výsledky výchovného a vzdělávacího procesu
 - zdravotní a psychický stav žáků
 - průběh a výsledky terapií
 - poskytování osobní asistence
- během pedagogických schůzek vznikají podklady pro skupinové rodičovské schůzky

Informační technologie

- při výuce i volnočasových aktivitách po vyučování mají žáci možnost využívat počítačovou učebnu se sedmi počítači nebo počítače ve třídách
- vzdělávání v předmětu IT směřuje k poznávání a využívání informačních a komunikačních technologií (PC, e-mail, USB, digitální fotoaparát apod.)
- počítače jsou vybaveny přídatnými zařízeními, umožňujícími práci i žákům, kteří nejsou schopni v důsledku svého postižení používat běžné vybavení:
 - velkoplošné klávesnice
 - myši s přídatnými tlačítky
 - adaptéry klávesnice
 - dotykové nástavce a obrazovky
 - 14 interaktivních tabulí
- žáci, klienti a pracovníci využívají 67 počítačů, 57 notebooků a 32 tabletů
- zaměstnanci školy mají vlastní firemní e-mailovou adresu: prijmeni@svitani.cz
- škola využívá moderní informační technologie i na interní komunikaci

School outings

– Summer camps, summer school clubs and winter camp were organised in 2017

Stays in 2017 for our pupils:

- schools in nature
- summer camps
- holiday clubs

	Adults	Pupils
Summer school camp	45	33
Summer sport school camp	47	47
Summer camp for immobile pupils	22	13
Summer camp for mobile pupils	15	28

Team meetings

- Partnership and working meetings of parents and all employees (teacher, tutor, assistant, therapists, psychologist, social worker) who work with pupils
- The pupils participate on the meeting if it is appropriate and effective
- Assessing the child's condition and its development
- Objectives and tasks of joint efforts are outlined
- The problem situations are solved
- Compares the situation at home and at school
- In most cases these meetings are valuable instrument of complex care and effective form of school – family cooperation

Operative team meetings

- During the operative team meetings the teacher, assistant, therapists and social worker meet to consult matters concerning a particular pupil

Consult:

- results of the educational process
- health and psychological status of pupils
- The course and results of therapies
- providing personal assistance

During pedagogical meetings are created backgrounds for group parenting meetings.

IT

- Pupils may use the IT classroom both during lessons and leisure time
- education in the IT subject is directed to the identification and use of information and communication technologies (PC, e-mail, USB, digital camera, etc.)
- Computers are equipped with additional facilities that allow pupils who would not be otherwise able use the computers because of their handicap to work on PCs
 - large keypads
 - mice with additional buttons
 - keyboard adapters
 - touchscreens and screens
 - 14 interactive boards
- The school is equipped with 67 computers, 57 notebooks and 32 tablets
- All employees have their own e-mail address surname@svitani.cz
- The school also uses modern information technology on internal communication

Transportation

- School provides transport for pupils on a daily basis
- Pupils from Pardubice use a special bus provided by Town of Pardubice public transport
- the line has a fixed timetable and a route that changes as required on September 1
- It is used by 38 pupils.
- safety is ensured by accompanying pedagogical assistants and personal assistance
- Pupils who live outside of Pardubice use three school minibuses owned by the school
- The condition is the pupil's residence on the route and the free capacity of the minibus

Minibus	Seats	Seats for pupils	Miles run in 2017	Miles run in 2016 daily
Iveco	20	20	41 962	255
Mercedes	22	18	50 520	225
Mercedes	19	19	35 487	185
Fiat Ducato	9	8	22 800	130
Total	70	65	150 769	795

SVÍTÁNÍ School in Vysoké Mýto

- it was opened September 1st, 2010
- it operates 3 classes of Primary school, Primary school Practical and Primary special school, a class of Practical school biennial and a branch of Special educational centre

Services provided:

- After school club
- Physiotherapy
- Snoezelen
- Speech therapy

	Number of pupils
Primary education	11
Practical school biennial	6

Doprava

- škola SVÍTÁNÍ zajišťuje každodenní svoz dětí z místa bydliště do centra aktivit
- pardubičtí žáci využívají k dopravě do školy účelový spoj městské hromadné dopravy Dopravního podniku města Pardubic
 - linka má pevný jízdní řád a trasu, která se mění dle potřeby vždy k 1. září
 - spoje využívá zpravidla 38 dětí
 - bezpečnost zajišťuje doprovod pedagogických asistentů pomocného asistenta a osobních asistentů
- mimopardubičtí žáci využívají svozových minibusů ve vlastnictví školy SVÍTÁNÍ
- podmínkou je bydliště žáka na trase a volná kapacita svozového minibusu

Minibus	Míst	Z toho dětí	V roce 2017 najeto celkem km	Najeto denně km
Iveco	20	20	41 962	255
Mercedes	22	18	50 520	225
Mercedes	19	19	35 487	185
Fiat Ducato	9	8	22 800	130
Celkem	70	65	150 769	795

Minibus	Trasa
Iveco	Choltice, Přelouč, Břehy, Libišany, Lázně Bohdaneč
Mercedes	Lozice, Radim, Moravany, Chroustovice, Slatiňany, Chrudim, Heřmanův Městec
Mercedes	Holice, Veliny, Horní Jelení, Ostřetín, Dašice

Pobočka školy Vysoké Mýto

- otevřena 1. září 2010 v budově Centra sociálních služeb
- základní vzdělávání probíhá ve 3 třídách (Základní škola, Základní škola praktická a Základní škola speciální)
- střední vzdělávání se uskutečňuje v Praktické škole dvouleté
- pobočka Speciálně pedagogického centra SVÍTÁNÍ

Poskytované služby a terapie:

- školní družina
- fyzioterapie
- psychorelaxace
- logopedie

	Počet žáků
Žáci školy Svítání	11
Praktická škola dvouletá	6

Nestátní zdravotnické zařízení SVÍTÁNÍ

- poskytuje ambulantní zdravotní péči žákům školy na základě doporučení odborného lékaře
- dbá na komplexnost terapie
- jednotlivé složky rehabilitace se vzájemně doplňují, což přispívá k ovlivnění nervového systému a zlepšování funkčních schopností žáků
- zajišťuje odbornou péči u žáků školy s nejčastějšími diagnózami:
 - dětská mozková obrna
 - lehká mozková dysfunkce
 - Downův syndrom
 - deformity nohou, skoliózy, vadné držení těla
 - poruchy jemné a hrubé motoriky
 - smyslová postižení

Fyzioterapie

- s ergoterapií, hipoterapií a plaváním je nedílnou součástí komplexní léčebné rehabilitace
- na základě doporučení odborného lékaře fyzioterapeuté poskytují léčebné metody dle individuálního fyzioterapeutického plánu
- komplexní terapeutický přístup přispívá ke zlepšení jak manipulačních, tak lokomočních možností dítěte
- základní metody:
 - bazální programy a podprogramy
 - metoda R. Brunkow
 - akrální koaktivační terapie
 - synergická reflexní terapie
 - měkké a mobilizační techniky
 - prvky Bobath konceptu

Plavání

- od září 2013 navštěvují žáci a klienti školy SVÍTÁNÍ nově zrekonstruovaný areál Aquacentra v Pardubicích, kde plavci využívají padesátimetrový bazén a výukový bazén pro neplavce a imobilní žáky
- je pokračováním léčebné rehabilitace
- pomocí Haliwickovy metody a her ve vodě se postupně přechází k samotné výuce plavání

Ergoterapie

- součástí komplexní léčebné rehabilitace
- rozvíjí u dětí především:
 - jemnou motoriku rukou
 - hrubou motoriku sebeobslužné činnosti
 - poznávací funkce mozku
- prioritou ergoterapie na naší škole je nácvik sebeobslužných aktivit (ADL):
 - svlékání, oblékání
 - hygiena, sebesycení
 - nakupování, vaření či posílání pošty
- ergoterapeuté dbají na zajištění fyziologického sedu dítěte během celého dne
- základní metody:
 - prvky Bobath konceptu
 - bazální stimulace
 - PANat se vzduchovými dlahami
 - biomechanické metody:
 - přístup stupňování aktivit
 - přístup všedních denních činností
 - kompenzační přístup

Non-government Health Institution

- Provides pupils care and therapies based on medical recommendation
- Complexity of therapy is essential
- All parts of rehabilitation are mutually interconnected which contributes to its impact on whole nerve system and improving of pupil's functional skills
- Provides professional care to students with the most common diagnoses:
 - Cerebral palsy
 - Light cerebral dysfunction
 - Down's syndrome
 - Foot deformities, scoliosis, faulty posture
 - Fine and gross motor disorders
 - Sensory disabilities

Physiotherapy

- Is a part of complex therapy together with occupational therapy, hippotherapy and swimming
- The care is based on individual physiotherapy plan that follows recommendations of medical specialists
- The comprehensive therapeutic approach helps to improve manipulative motor skills and locomotor skills
- Basic methods:
 - Basal programs
 - Brunkow's method
 - Acral Coactivation Therapy
 - Synergetic Reflex Therapy
 - Soft and mobilization techniques
 - Elements of Bobath concept

Swimming

- Since September 2013 the pupils and clients attend swimming lessons in reconstructed swimming pool in Pardubice, where a large pool is available to swimmers and small pool for non-swimmers and immobile pupils.
- It is a part of complex therapy
- Using the Haliwick method and water games the pupils gradually progress to learn the swimming itself

Occupational therapy

- It is part of complex therapy
- It helps to develop especially:
 - Fine motor skills of hands
 - Gross motor skills
 - Self-help skills
 - Cognitive functions
- The priority is to practice daily self care activities (activity daily living - ADL):
 - Dressing, undressing
 - Personal hygiene, self feeding
 - Shopping, cooking, sending mails and letters

Basic methods:

- Elements of Bobath concept
- Basal stimulation
- PANat with air splints
- Approach of stepping up the activities
- Approach of activities daily living
- Compensatory approach

Number of pupils in therapeutic care in 2017

	Boys	Girls	Total
Physiotherapy	86	49	135
Occupation therapy	57	24	81
Hippotherapy	32	14	46
Canistherapy	94	46	140

The most common diagnoses among pupils in our school

	F	G	M	P	Q	R	S	T
Pardubičky	4	36	31	0	10	3	2	1
Polabiny	7	26	2	0	1	7	0	0
Vysoké Mýto	1	3	10	0	1	3	0	0
Total	12	65	43	0	12	13	2	1

F, G - nervous system diseases; M - musculoskeletal and skeletal system diseases; P, Q - perinatal conditions, congenital malformations, deformations; R - symptoms, signs and findings not elsewhere classified; S, T - injuries, poisoning, consequences of external causes

Social Services

- Personal assistance

- The Social therapeutic workshop

	Personal assistance	The Social therapeutic workshop
Social worker	2	1
Worker in social services	24	3
Total	26	4

Education and training of workers in social services in 2017

Date	Name of educational events	Time allocation
13. - 15. 3. 2017	Minimum of psychiatry for workers in helping professions	20
23. 3. 2017	Burn-out syndrom	8
3. 4. 2017	Documentation in social services according to SQSS	8
13. 4. 2017	Stereotypes, how to recognize and use them when working with clients and in team	8
21. 4. 2017	Introduction to psychohygiene	8
28. 4. 2017	The body language - nonverbal communication	5
17. 5. 2017	Conflict in communication	1
17. 5. 2017	Practical experiences of care workers with an application of the new Civil Code in the field of guardianship	5
30. 8. 2017	Medical training	4
1. 9. 2017	Individual planning	4
13. 9. 2017	The needs and risks of seniors and people with disabilities	8
9. 11. 2017	Focusing - a method for managing emotions and stress	8
15. 12. 2017	Supporting clients changes and their motivation	8

Počty žáků v rehabilitační péči v roce 2017:

	Chlapci	Dívky	Celkem
Fyzioterapie	86	49	135
Ergoterapie	57	24	81
Hipoterapie	32	14	46
Canisterapie	94	46	140

Nejčastější diagnózy žáků naší školy	F	G	M	P	Q	R	S	T
Pardubičky	4	36	31	0	10	3	2	1
Polabiny	7	26	2	0	1	7	0	0
Vysoké Mýto	1	3	10	0	1	3	0	0
Celkem	12	65	43	0	12	13	2	1

F, G - nemoci nervové soustavy; M - nemoci svalové a kosterní soustavy; P, Q - perinatální stavy, vrozené vady, deformace; R - příznaky, znaky a nálezy nezařazené jinde; S, T - poranění, otravy, následky působení vnějších příčin

Sociální služby

- osobní asistence
- sociálně terapeutické dílny

	Osobní asistence	Sociálně terapeutické dílny
Sociální pracovník	2	1
Pracovník v sociálních službách	24	3
Celkem	26	4

Vzdělávání pracovníků v sociálních službách v roce 2017

Datum konání	Název vzdělávací akce	Rozsah hodin
13. - 15. 3. 2017	Minimum z psychiatrie pro pracovníky z pomáhajících profesí	20
23. 3. 2017	Syndrom vyhoření	8
3. 4. 2017	Dokumentace v sociálních službách podle SQSS	8
13. 4. 2017	Stereotypy, jak je rozpoznat a využít při práci s klienty a práci v týmu	8
21. 4. 2017	Úvod do problematiky psychohygieny	8
28. 4. 2017	Řeč těla - neverbální komunikace	5
17. 5. 2017	Konflikt v komunikaci	1
17. 5. 2017	Praktické zkušenosti pečujících osob s aplikací nového Občanského zákoníku v oblasti opatrovnictví	5
30. 8. 2017	Zdravotní školení	4
1. 9. 2017	Individuální plánování	4
13. 9. 2017	Potřeby a rizika seniorů a osob s hendikepem	8
9. 11. 2017	Focusing - metoda pro zvládání emocí a stresu	8
15. 12. 2017	Podpora změny a motivace u klientů	8

Veřejný závazek Tranzitního programu SVÍTÁNÍ

- sociální služba – sociálně terapeutické dílny podle §67 zákona č. 108/2006 Sb., o sociálních službách
- podle §72 poskytuje službu bez úhrady, s výjimkou §67, odst. 2 písm. b) poskytnutí stravy nebo pomoc při zajištění stravy
- služba je registrována od 1. 7. 2008 pod identifikátorem 3946219.

Poslání:

- poskytování dlouhodobé a pravidelné podpory lidem s mentálním a kombinovaným postižením při osvojování sociálních a pracovních dovedností, a to tak, aby měli tyto lidé větší šanci při začleňování se do společnosti
- zvýšit šanci nalézt práci na otevřeném trhu práce nebo chráněném pracovním místě a osvojením sociálních a pracovních dovedností usnadnit přechod do chráněného bydlení

Cíle:

- získávání, rozvoj a udržení sociálních a pracovních návyků klientů, které vedou každého klienta k osobnímu růstu
- podpora klientů v rozvoji jejich specifických schopností a dovedností s důrazem na pracovní, sociální a komunikační dovednosti
- poskytovat podporu v navazování kontaktů s přirozeným sociálním prostředím, a tím omezit hrozící sociální vyloučení

Cílová skupina:

- lidé s mentálním a kombinovaným postižením ve věku od 16 do 64 let, kteří z důvodu svého zdravotního postižení jsou znevýhodněni a nemají možnost uplatnit se na otevřeném či chráněném trhu práce, nebo by se mohli dostat do nepříznivé životní situace tím, že by neměli možnost dalšího rozvoje a tréninku pracovních a sociálních dovedností

Rozsah poskytované služby:

- pomoc při osobní hygieně nebo poskytnutí podmínek pro osobní hygienu
- poskytnutí stravy nebo pomoc při zajištění stravy
- nácvik dovedností pro zvládání péče o vlastní osobu, soběstačnosti a dalších činností vedoucích k sociálnímu začlenění
- podpora vytváření a zdokonalování základních pracovních návyků a dovedností

Principy poskytované služby:

- individuální přístup
 - respektuje osobnost klienta, jeho specifické potřeby a přání
- partnerský a rovný přístup
 - respektuje klienta se všemi jeho právy a povinnostmi
 - zájmy jednotlivého klienta nejsou upřednostňovány před zájmy ostatních
- aktivizace klienta
 - podpora při získávání nových dovedností a posilování sebevědomí klienta
 - posilování samostatnosti klienta, která vede k nezávislosti na poskytované službě
- kvalita a bezpečnost služby
 - profesionální přístup a týmová spolupráce kvalifikovaných pracovníků
 - využívání osvědčených i nových metod práce
 - ochrana klientova práva na soukromí a důvěrnost jeho sdělení

Kritéria pro přijetí:

- lze přijmout zájemce, který splňuje tyto podmínky:
 - mentální a kombinované postižení
 - věk od 16 do 64 let
 - z důvodu svého postižení má dlouhodobě problémy s pracovním uplatněním
 - zájemce, který se dostal do nepříznivé životní situace tím, že neměl možnost dalšího rozvoje a nácviku pracovních dovedností, a proto mu hrozí snížení soběstačnosti a vyloučení z běžného života
- poskytovatel si vyhrazuje právo:
 - přijmout maximálně 1 zájemce odkázaného na mechanický či elektrický vozík a na základě individuálního posouzení přijmout klienta s úplnou slepotou – s ohledem na provozní, bezpečnostní a personální důvody a na zachování kvality služby

The Public Commitment of Transit Programme SVÍTÁNÍ

- Social service – social therapeutic workshop according to §67 of the Social Services Act n. 108/2006
- According to §72 provides the service free of charge, with the exception of §67, par. b) providing meals or help with providing meals
- The service is registered from 1 July 2008 under the identifier 3946219.

Mission:

- providing long-term and regular support to people with mental and multiple disabilities to acquire social and work skills so that these people have a better chance when integrating into society
- increase the chance of finding work in the open labor market or sheltered employment and by acquiring social and work skills to facilitate the transition to sheltered housing

Targets:

- acquiring, developing and maintaining the social and working habits that lead each client to personal growth
- supporting clients in developing their specific skills and abilities, with an emphasis on work, social and communication skills
- provide support in establishing contacts with the natural social environment to prevent the impending social exclusion

Target group:

People with mental and multiple disabilities aged 16 to 64 who, due to their disability, are disadvantaged and do not have the opportunity to succeed on the open market or at the sheltered employment, or could be in an unfavorable life situation by not having the opportunity to further development and training of work and social skills.

Services:

- help with personal hygiene or providing of suitable conditions for personal hygiene
- providing food or help with providing food
- training of abilities connected to one's self care, independent living skills and self-sufficiency and other activities leading to social integration
- support with development of basic working routines and abilities

Principles:

- individual approach (respects the personality, specific needs and wishes)
- equal approach (respects the client with all his rights and obligations, the interests of an individual client are not preferred to the interests of others)
- activation of a client (supporting new skills and strengthening self-confidence, strengthening the client's independence, which leads to independence on the provided services)
- quality and safety of the services provided (professional approach and teamwork of qualified employees, application of proven and new methods, protecting the right to privacy of the client and the confidentiality of communications)

Acceptance criteria:

- mental and multiple disabilities, aged 16 to 64
- long term difficulties with employment due to disability
- an unfavorable life situation by not having the opportunity to develop and practice work skills, risks of reducing self-sufficiency and separation from social life.
- the provider reserves the right to accept a maximum of one person on wheelchair and on the basis of an individual assessment to accept the client with total blindness - taking into account the operational, safety and personnel reasons and the quality of the service

Can not accept the candidate:

- when requesting a service that is not provided
- when full capacity is reached
- when the provider terminated his contract for the provision of the same service in the shorter term than 6 months due to breach of contract obligations
- when full-time care is required for one worker requiring predominantly health care, with infectious disease, deaf mute, deaf blind and deaf with regard to operational, safety and personal reasons

Capacity, form, place and opening hours:

- 13 clients/day
 - ambulatory form of care
 - Primary school and Practical School SVÍTÁNÍ, o. p. s., Komenského 432, 530 03 Pardubice
- Opening hours:
- mon, tues, thurs, fri 8am-3pm
 - wedn 8am-2pm

Contact:

Address: - Primary school and Practical School SVÍTÁNÍ, o. p. s., Social therapeutic workshop, Transit program SVÍTÁNÍ, Komenského 432, 530 03 Pardubice
IN: 259 16 092
Bank account: 36134561/0100
e-mail: chochercakova@svitani.cz
web: www.svitani.cz
contact person: Mgr. Jaroslava Chočerčáková; Bořivoj Jiřík, DiS.
Tel: +420 466 049 919

From 1 January 2016 to 31 December 2018, the social service of the Social Therapeutic Workshop The Transit Program SVÍTÁNÍ is funded by the European Social Fund and the Operational Program Employment in the framework of the project Development of Social Services in the Region Pardubice.

Usage of the service

Year	2007	2008	2009	2010	2011
No. of clients	8	9	13	11	15
Year	2012	2013	2014	2015	2016
No. of clients	15	15	17	14	18
Year	2017				
No. of clients	20				

Events (number of clients):

- Spring at the Post - Easter Fair (11)
- Earth Day (11)
- Golf Tournament SVÍTÁNÍ CUP 2017 (4)
- Creative (12)
- Social Services Fair (5)
- Aviation pilgrimage (1)
- Presentation of the service in the Citizens' Association for the Disabled APOLENKA - Playful afternoon in Apolence (11)
- How Europe tastes good (8)
- Blinds on the castle (2)
- Come play with us Vysoké Mýto (2)
- Grace Night (3)
- Christmas Market in Pardubice Palace (12)
- Advent market Regional office of the Pardubice region (12)

- nelze přijmout zájemce:
 - pokud žádá o službu, která není poskytována
 - pokud je naplněna kapacita
 - pokud mu poskytovatel vypověděl v době kratší než 6 měsíců před žádostí smlouvu o poskytnutí těchto sociálních služeb z důvodu porušování povinností vyplývajících ze smlouvy
 - pokud vyžaduje celodenní péči jednoho pracovníka vyžadujícího poskytování převážně zdravotní péče, s infekčním onemocněním, hluchoněmého, hluchoslepého a neslyšícího s ohledem na provozní, bezpečnostní a personální důvody

Kapacita, forma, místo poskytování a provozní doba:

- kapacita služby 13 klientů/den
- forma ambulanti
- místo poskytování: Základní škola a Praktická škola SVÍTÁNÍ, o.p.s., Komenského čp. 432, 530 03 Pardubice
- doba poskytování:
 - pondělí, úterý, čtvrtek, pátek od 8 do 15 hodin
 - středa od 8 do 14 hodin

Kontaktní údaje:

- adresa: Základní škola a Praktická škola SVÍTÁNÍ, o.p.s., Sociálně terapeutické dílny, Tranzitní program SVÍTÁNÍ, Komenského čp. 432, 530 03 Pardubice
- telefon: +420 466 049 911
- IČ: 259 16 092
- číslo účtu: 36134561/0100
- e-mail: chochercakova@svitani.cz
- web: www.svitani.cz
- Kontaktní osoba: Mgr. Jaroslava Chočerčáková; Bořivoj Jiřík, DiS.
 - telefon: +420 466 049 919



PARDUBICKÝ KRAJ



Evropská unie
Evropský sociální fond
Operační program Zaměstnanost

Od 1. 1. 2016 do 31. 12. 2018 je poskytovaná sociální služba sociálně terapeutické dílny Tranzitní program SVÍTÁNÍ financována z prostředků Evropského sociálního fondu a Operačního programu Zaměstnanost v rámci projektu Rozvoj sociálních služeb v Pardubickém kraji.

Využití služby	V roce 2007	V roce 2008	V roce 2009	V roce 2010	V roce 2011	V roce 2012	V roce 2013	V roce 2014	V roce 2015	V roce 2016	V roce 2017
Počet klientů	8	9	13	11	15	15	15	17	14	18	20

Název akce	Počet zúčastněných klientů
Jaro na poště - velikonoční jarmark 30. 3. 2017	11
Den Země 21. 4. 2017	11
Golfový turnaj SVÍTÁNÍ CUP 2017 13. 5. 2017	4
Kreativ 19. 5. 2017	12
Veletrh sociálních služeb 16. 8. 2017	5
Aviatická pouť 3. - 4. 6. 2017	1
Prezentace služby ve Sdružení občanů pro pomoc zdravotně postiženým APOLENKA - Hravé odpoledne v Apolence 12. 9. 2017	11
Jak nám chutná Evropa 22. 9. 2017	8
Dožínky na zámku 24. 9. 2017	2
Pojďte si s námi hrát Vysoké Mýto 26. 9. 2017	2
Noc Grácií 2. 11. 2017	3
Vánoční jarmark v Paláci Pardubice 29. 11. 2017	12
Adventní trhy Krajský úřad Pardubického kraje 6. 12. 2017	12

Veřejný závazek osobní asistence SVÍTÁNÍ

- sociální služba podle §39 zákona č. 108/2006 Sb., o sociálních službách, registrována od 1. 7. 2007 pod identifikátorem 7509221
- poskytována v přirozeném sociálním prostředí osob a zahrnuje základní činnosti stanovené pro tuto službu zákonem o sociálních službách

Poslání:

- poskytovat žákům a klientům se zdravotním postižením podporu a pomoc v činnostech, které nemohou vykonávat samostatně, při rozvoji osobnosti, vzdělávání a uspokojování sociálních potřeb

Cíle:

- umožnit žákům a klientům vykonávat činnosti, které jsou přiměřené jejich věku, a běžné úkony péče o vlastní osobu, které vzhledem ke svému zdravotnímu stavu nejsou schopni vykonávat samostatně
- podporovat žáky a klienty v rozvoji jejich schopností a dovedností v rámci výchovných, vzdělávacích a aktivizačních činností
- umožnit žákům a klientům získávat sociální dovednosti, kontakty a kolektivní návyky

Cílová skupina:

- žáci a klienti Základní školy a Praktické školy SVÍTÁNÍ, o.p.s. se zdravotním postižením vyžadující podporu a pomoc druhé osoby v činnostech, které nemohou vykonávat samostatně

Rozsah poskytování služby:

- základní sociální poradenství
- pomoc při zvládnutí běžných úkonů péče o vlastní osobu
- pomoc při osobní hygieně
- pomoc při zajištění stravy
- pomoc při zajištění chodu domácnosti
- výchovné, vzdělávací a aktivizační činnosti
- zprostředkování kontaktu se společenským prostředím
- pomoc při uplatňování práv, oprávněných zájmů a při obstarávání osobních záležitostí

Principy:

- individuální přístup:
 - respektování osobnosti žáka/klienta a jeho specifických potřeb
 - akceptace jeho schopností a dovedností
 - zájmy jednoho žáka/klienta nejsou upřednostňovány před zájmy ostatních
- aktivizace žáka/klienta:
 - podpora samostatnosti
 - zapojení do běžných aktivit
 - začleňování do kolektivu vrstevníků
- spolupráce:
 - úzká spolupráce žáka/klienta, osobního asistenta, učitele, vychovatele, zákonných zástupců/opatrovníků
 - spolupráce s odborníky (logoped, ergoterapeut, fyzioterapeut atd.)
- kvalita služby:
 - profesionální přístup pracovníků
 - využívání inovativních metod a způsobů práce
 - další vzdělávání pracovníků

Kritéria poskytnutí služby:

- služba osobní asistence je poskytována:
 - žákům a klientům Základní školy a Praktické školy SVÍTÁNÍ, o.p.s. se zdravotním postižením
 - žákům a klientům, co vyžadují podporu a pomoc druhé osoby v činnostech, které nemohou vykonávat samostatně

Kritéria realizace služby:

- poskytovatel s ohledem na bezpečnost, kvalitu služby, z provozních a personálních důvodů:
 - přiděluje osobního asistenta do třídy k žákům/klientům, kteří vyžadují podporu a pomoc druhé osoby
 - nezaručuje stálého osobního asistenta

The Public Commitment of Personal assistance

–social service according to §39 of the Social Services Act. no. 108/2006, registered from 1st July 2007, identifier no. 7509221

– it is provided in the social environment natural for its clients and it includes all basic activities specified for this service by the Social Services Act

Mission:

– provide pupils and clients with healthy disabilities support and help in activities that they cannot perform independently while developing their personality, learning and meeting their social needs

Targets:

– allow pupils and clients to perform activities adequate to their age, and common self-care activities that they are unable to perform on their own because of their disability

– support pupils and clients in development of their skills and abilities in the context of educational, training and activation activities

– allow pupils and clients to gain social abilities, social contacts and social habits

Target group:

– pupils and clients of Primary school and Practical school SVÍTÁNÍ, P.B.O. with healthy disabilities who need support and help of other person in activities they cannot perform independently

Service includes:

– basic social consultation

– help with activity daily living and self care

– help with personal hygiene

– help with providing meals

– help with housework

– educational, training and activation activities

– mediating contacts with the social environment

– help with exercising one's rights, rightful claims and dealing with personal issues

Principles:

1. Individual approach (respect for the personality and special needs, acceptance of abilities and skills, the interests of one pupil/client are not preferred to the interests of others)
2. Activation (support for independence, engaging in daily activities, integration into peer group)
3. Team work (cooperation between pupils/clients, personal assistants, teachers, tutors, legal representatives; cooperation with specialists)
4. Quality of the service provided (professional approach, innovative methods, training of workers)

Criteria for the service providence

– service is provided to pupils and clients of Primary School and Practical School SVÍTÁNÍ, P.B.O. with healthy disabilities and it is provided to pupils and clients who need support and help in activities which they cannot perform independently

Service delivery criteria:

– Provider with regard to safety, quality of service, for operational and personnel reasons:

– assigns a personal assistant to the class to pupils/clients who require support and help from another person

– does not guarantee a permanent personal assistant

Service can not be provided:

- if the applicant is not a pupil of the Primary School and the Practical School SVÍTÁNÍ, P.B.O.
- if the applicant does not need support and assistance from another person
- if the maximum capacity is being reached
- if the provider terminated his contract for the provision of the same service in the shorter term than 6 months due to breach of contract obligations

Capacity, place, form, payments:

- Capacity: 130 pupils/clients
- one assistant works with more than one pupil/client on the bases of social service contract
- Place: Primary School and Practical School SVÍTÁNÍ, P.B.O.
- during school lessons, school events, in the school busses, during holiday activities according to the agreement
- Mon – Fri from 6.00 – 16.30 (6.00 – 6.45 – only in school busses)
- beyond the period specified above provides a service in cooperation Abilympics Czech Association in Pardubice
- Payments: according to the valid price list
- Form: field service (???)

In the context of the new legislation, the Social Service for Personal Assistance was gradually reduced during the year 2017 and was canceled in 31 August 2017. The personal assistance was an essential part of the full range of services provided to clients/pupils with health disabilities. Personal assistance provided help and support to clients/pupils to lead fulfilling lives comparable to their peers and supported participation in everyday life according to their individual possibilities and needs.

Usage of the service in 2017.

Service was provided	Number of clients
Clients from Pardubice	47
Clients out of Pardubice	46
Total	93

Special Educational Centre SVÍTÁNÍ

- Education counselling centre established on 1st January 1996
- provides children, young adults and adults with multiple disabilities educational, social and psychological consulting and care with the aim to support their personality development and integration
- provides both in-house (ambulant) and field services (in families, schools, schooling institutions, orphanages or institutions of social services)
- operates in the area of Pardubice, Chrudim and Ústí nad Orlicí Region
- september 2010 the operation of a separate workplace SPC SVÍTÁNÍ in Vysoké Mýto was started at the premises of the Center for Social Services, Plk. B. Kohout 914. Services provide special pedagogue and speech therapist who focuses primarily on diagnostics, therapy and prevention of impaired communication skills.

Target group:

- pre-school age children, pupils, young adults and adults with multiple disabilities, physical or mental disabilities, autistic spectrum disorders and speech disabilities.

Službu nelze poskytnout:

- pokud zájemce není žákem Základní školy a Praktické školy SVÍTÁNÍ, o.p.s.
- pokud zájemce nepotřebuje podporu a pomoc druhé osoby
- pokud je kapacita služby naplněna
- osobě, která žádá o poskytnutí sociální služby, vypověděl v době kratší než 6 měsíců před touto žádostí smlouvu o poskytnutí této sociální služby z důvodu porušování povinností vyplývajících ze smlouvy

Kapacita, místo, forma, úhrada za službu:

- kapacita služby: 130 žáků/klientů
 - osobní asistent pracuje u více žáků/klientů na základě smlouvy o poskytnutí sociální služby
- místo a doba: Základní škola a Praktická škola SVÍTÁNÍ, o.p.s.
 - ve dnech školního vyučování – při pobytu žáka ve škole, svozové dopravě a při školních akcích a v době prázdninových aktivit dle dohody
 - pondělí až pátek od 6.00 do 16.30 hodin (6.00 do 6.45 pouze ve svozové dopravě)
 - mimo výše uvedenou dobu zajišťuje službu v rámci spolupráce Česká abilympijská asociace o.s. v Pardubicích
- úhrada za službu: dle platného ceníku
- forma služby: terénní

Sociální služba osobní asistence byla v souvislosti s novou legislativou v průběhu roku 2017 postupně utlumována a k 31. 8. 2017 došlo k jejímu zrušení. Osobní asistence byla v naší organizaci podstatnou součástí celé širší služby, která poskytovala klientům/žákům se zdravotním postižením možnost vést plnohodnotný život srovnatelný s jejich vrstevníky a možnost zapojení do běžného života dle jejich individuálních možností a potřeb.

Využití služby v roce 2017 :

Služba byla poskytnuta	Počet žáků/klientů
Klienti Pardubice	47
Klienti mimo Pardubice	46
Celkem	93

Speciálně pedagogické centrum SVÍTÁNÍ

- školské poradenské zařízení založené 1. ledna 1996
- poskytuje dětem, mládeži a dospělým lidem s kombinovaným postižením speciálně pedagogické, sociální a psychologické poradenství a péči s cílem podpořit rozvoj jejich osobnosti a usnadnit jim začlenění do společnosti
- zajišťuje své služby ambulantně v prostorách centra nebo v terénu – ve školách, rodinách, dětských domovech, zařízeních poskytujících sociální služby atd.
- působí na území Pardubického kraje, v regionu Pardubice, Chrudim a Ústí nad Orlicí
- v září 2010 byl zahájen provoz odloučeného pracoviště SPC SVÍTÁNÍ ve Vysokém Mýtu v prostorách Centra sociálních služeb, Plk. B. Kohouta 914 – zde působí:
 - speciální pedagožka
 - logopedka, která se zaměřuje především na diagnostiku, terapii a prevenci narušené komunikační schopnosti klientů

Cílová skupina:

- děti předškolního věku, žáci, mládež a dospělí s kombinovaným postižením, tělesným postižením, mentálním postižením, poruchou autistického spektra a narušenou komunikační schopností

Standardní služby poskytují:

- speciální pedagogové
- psychologové
- sociální pracovník
- logoped
- krajský koordinátor pro autismus
- krizový intervent (pracovní pozice ukončena 31. 8. 2017)

Klienti:

- ke dni 30. 9. 2017 bylo v péči celkem 629 klientů

Rozdělení klientů dle typu zdravotního postižení:

Klienti s více vadami	159
Klienti s tělesným postižením	30
Klienti s vadami řeči	29
Klienti s PAS	137
Klienti s mentálním postižením	172
Klienti s jiným druhem postižení	102
Celkem	629

Rozdělení klientů dle zařazení do typu škol:

Děti v běžných MŠ a přípravných třídách ZŠ	112
Děti ze tříd MŠ zřízených dle §16 odst. 9 a přípravného stupně	44
Žáci z běžných tříd ZŠ	122
Žáci z běžných tříd SŠ	36
Žáci ze základních škol zřízených dle §16 odst. 9	243
Žáci ze středních škol zřízených dle §16 odst. 9	48
Děti a žáci v rodinách, včasná intervence (do 2 let věku), klienti dle §42, ostatní	24
Celkem	629

Přehled činností SPC k 30.9. 2017:

Činnosti	Celkem	Ambulantně	V terénu
Individuální činnost s klienty	2940	1911	1029
z toho psychologická vyšetření a psychologické intervence	318	289	29
z toho speciálně pedagogická vyšetření a speciálně pedagogické intervence	1764	1122	642
z toho péče sociálního pracovníka - poradenství	216	214	2
z toho kontroly IVP	304	119	185
z toho kontroly PO bez IVP	27	0	27
z toho individuální činnosti neuvedené výše	311	167	144
Služby pedagogům včetně metodické podpory	1375	593	782
Poradenské činnosti zákonným zástupcům	1213	879	334
Zprávy a doporučení pro vzdělávací/výchovná opatření	710	x	x

SPC services are provided by:

- Special education teachers
- Psychologists
- Social worker
- Speech therapist
- The Regional Autism services coordinator
- Crisis intervention (job position canceled 31. 8. 2017)

Clients:

- By September 30th 2017 the Special Education Centre served 629 clients.

Classification of clients by type of disability:

Clients with multiple disabilities	159
Disabled clients	30
Clients with speech disorders	29
Clients with autism spectrum disorder	137
Clients with mental disabilities	172
Clients with other types of disability	102
Total	629

Classification of clients by type of school:

Children in regular kindergartens and preparatory classes	112
Children in kindergartens established by §16, sec. 9 and preparatory grades	44
Pupils from common elementary school classes	122
Pupils from common secondary schools	36
Pupils from schools established by §16, sec. 9	243
Pupils from secondary schools established by §16, sec. 9	48
Children in families, early intervention (up to 3 years of age), adult clients, clients according to §42	24
Total	629

Summary of SPC activities as of 30st September 2017:

Activities	Total (amb./field)
Individual activity with clients	2940 (1911/1029)
- Including psychological examinations and psychological interventions	318 (289/29)
- Including special pedagogical examinations and special pedagogical interventions	1764 (1122/642)
- Including care of social worker counseling	216 (214/2)
- including supervision of individual educational plan (IEP)	304 (119/185)
- including supervision of support measures without IEP	27 (0/27)
- Including individual activities not mentioned above	311 (167/144)
Services to teachers including methodical support	1375 (593/782)
Advisory activities to legal representatives	1213 (879/334)
Professional background for educational measures	710

Regular activities:

- individual special pedagogical and psychological diagnostics as a basis for recommending support measures and for establishing special pedagogical intervention procedures
- processing of proposals for classifying and transferring pupils with special educational needs to schools, classes or study groups established established by §16, sec. 9 of the Education Act
- providing early intervention, assessment of school maturity, pre-school preparation
- Orientational logopedic examination in kindergarten
- Special pedagogical and social counseling and consultation in families
- methodological support and provision of professional consultations to school teachers and school organizations.
- Social welfare (basic social counseling, social legal advice, problem solving in families, one-time counseling)
- providing crisis intervention
- Informations for parents, educators and the public through consultations, lectures, seminars, discussions
- advice on the selection of didactic and compensatory aids, lending of professional literature
- diagnosis of necessity and elaboration of recommendations for adjusting the conditions for holding a graduation for pupils with special educational needs (physical disability, autism spectrum disorder, speech disorders)
- assessing the necessity and processing proposals to adapt the conditions for the final examinations or admission tests
- KUPOZ program offer - attention development program

Other activities:

- Activities of regional coordinators for pupils with Autistic spectrum disorder (a meeting of regional coordinators was held to address current issues of persons with autism)
- Participation in working groups for persons with Autistic spectrum disorder within the Pardubice Region
- SPC employee is a member of a working group for persons with Autistic spectrum disorder in the Pardubice Region (SPC employee is a member of a working group for persons with Autistic spectrum disorder in Pardubice Region; the working group addresses issues of priority needs for people with autism in the Pardubice Region)
- the participation of special educators in setting up the services of the Methodological and Educational Center, which is intended for early detection of communication disorders and autistic spectrum disorders
- spokesperson of SPC in Pardubice region (SPC employee acts as a spokeswoman of SPC in Pardubice region; actively participates in communication with the Executive Committee of the Association of Special Educational Centers)
- organization of the use of psychorelaxation room by the clients of the Early Intervention Center Pardubice, establishing cooperation with the Faculty of Physical Culture of the Palacký University Olomouc (Department of Applied Physical Activities) within the project supporting the education of children, students and students through equal approach in the field of motion literacy

Realized activities in 2017

- Training of employees of Early intervention centre – enrolling pupils in the first grade and *postponement of school attendance*
- Organization of an experience day for future pupils of the first grade
- Training of school employees on the subject of Autistic spectrum disorder and ethical communication
- Active participation and expert contribution at the One World
- Dokumentary film festival on human rights, at the 5th National Conference for Teachers of Kindergartens and 5th National Conference for Teachers of Primary Schools
- Educational lectures for the public: Support for Parental Competence for fosters (Pardubice and Central Bohemia Region)
- Lectures for teachers in the Summer School of Teachers in Jihlava and Summer School of Teachers in Český Brod
- Active participation in meetings with pediatricians

Pravidelné aktivity:

- individuální speciálně pedagogické a psychologické diagnostiky jako podklad pro doporučení podpůrných opatření a pro stanovení speciálně pedagogických intervenčních postupů
- zpracování návrhů na zařazování a přeřazování žáků se speciálními vzdělávacími potřebami do škol, tříd nebo studijních skupin zřízených podle §16 odst. 9 školského zákona
- poskytování včasné intervence, posouzení školní zralosti, předškolní příprava
- orientační logopedické screeniny v MŠ
- speciálně pedagogické a sociální poradenství a konzultace v rodinách
- metodická podpora a poskytování odborných konzultací pedagogickým pracovníkům škol a školských zařízení
- sociální péče (základní sociální poradenství, sociálně právní poradenství, řešení problémů v rodinách, jednorázové poradenství)
- poskytování krizové intervence
- informace pro rodiče, pedagogické pracovníky a veřejnost formou konzultací, přednášek, seminářů, diskuzí
- poradenství při výběru didaktických a kompenzačních pomůcek, zapůjčování odborné literatury
- diagnostika potřebnosti a zpracování doporučení k uzpůsobení podmínek pro konání maturitní zkoušky pro žáky se speciálními vzdělávacími potřebami (tělesné postižení, PAS, NKS)
- zjišťování potřebnosti a zpracování návrhů uzpůsobení podmínek konání závěrečných zkoušek nebo přijímacích zkoušek žáků se speciálními vzdělávacími potřebami
- nabídka programu KUPOZ – program pro rozvoj pozornosti

Další aktivity:

- aktivity krajských koordinátorů péče o žáky s poruchou autistického spektra
 - konala se pracovní setkání krajských koordinátorů péče o žáky s PAS zaměřená na řešení aktuální problematiky osob s PAS
- zapojení v pracovních skupinách pro osoby s PAS v rámci Pardubického kraje
 - pracovnice SPC je členem užší pracovní skupiny pro osoby s PAS v Pardubickém kraji
 - pracovní skupina se věnuje problematice priorit potřeb u osob s autismem v Pardubickém kraji
- participace speciálních pedagogů při zřizování služeb Metodického a vzdělávacího centra, které je určené pro včasné odhalení poruch komunikace a poruch autistického spektra
- mluvčí SPC Pardubického kraje
 - pracovnice SPC působí jako mluvčí speciálně pedagogických center Pardubického kraje
 - aktivně se podílí na komunikaci s výkonným výborem Asociace pracovníků speciálně pedagogických center
- organizace využívání psychorelaxační místnosti klienty Střediska rané péče Pardubice
- navázání spolupráce s Fakultou tělesné kultury Univerzity Palackého Olomouc (Katedrou aplikovaných pohybových aktivit) v rámci projektu Podpora vzdělávání dětí, žáků a studentů prostřednictvím rovného přístupu v oblasti pohybové gramotnosti

V roce 2017 SPC realizovalo:

- školení pracovníků SRP k zápisům do 1. ročníku a k OŠD
- organizace Zážitek dne pro budoucí prvňáčky
- proškolení zaměstnanců školy SVÍTÁNÍ na téma: Problematika edukace žáků s PAS, Etická komunikace
- aktivní účast s odborným příspěvkem na akcích: Festival dokumentárních filmů o lidských právech Jeden svět, 5. celostátní konference pro pedagogy mateřských škol a 5. celostátní konference pro pedagogy základních škol
- osvětové přednášky pro veřejnost: Podpora rodičovské kompetence pro pěstouny – Pardubický a Středočeský kraj
- přednášky pro pedagogy v rámci Letní školy pedagogů v Jihlavě a Letní školy pedagogů v Českém Brodě
- aktivní účast na setkání s pediatrií

- přednášky pro pedagogické pracovníky a rodiče: Úloha ŠPZ v předškolním vzdělávání, Vývoj řeči, Úloha ŠPZ při vzdělávání dětí s PK-SI-PAS – pilotní projekt MVC, Setkání rodičů budoucích prvňáčků s tématem: Školní připravenost
- aktivní zapojení do akcí ke Světovému dni autismu
- organizace pracovních setkání ŠPZ Pardubického kraje
- aktivní účast na lektorování kurzu Asistent pedagoga

Absolvované kurzy, semináře, konference:

- absolvované kurzy, semináře, konference:
 - Kurz po začínající pracovníky SPC, Kurz pro začínající sociální pracovníky, Pražský logopedický den 2017, Využití potenciálu aplikované behaviorální analýzy při vzdělávání žáků s autismem, Diagnostika míry školní připravenosti Užívání MATERS – mapujícího testu školní připravenosti, Způsoby administrace a interpretace testu Rey- Osterriethovy figury
 - Soubor školení ke školské legislativě: Metodický seminář pro pracovníky PPP a SPC – Doporučení pro vzdělávání žáka se SVP, Realizace podpůrných opatření – úprava obsahu vzdělávání a úprava očekávaných výstupů vzdělávání
 - Účast na poradách vedoucích SPC a na sněmu Asociace pracovníků SPC
 - Účast na setkáních pracovníků ŠPZ Pardubického kraje
 - Účast na Celostátním setkání pracovníků SPC
 - Semináře pro sociální pracovníky v rámci Kurzu pro začínající sociální pracovníky

Projekty a nadační příspěvky 2017

Poskytovatel	Název a popis	Částka
Evropský sociální fond: Pardubický kraj	Operační program: Zaměstnanost: Projekt: „Rozvoj sociálních služeb v Pardubickém kraji.“ Sociálně terapeutické dílny	2 107 108,00 Kč
Evropské strukturální a investiční fondy: MŠMT	Operační program: Výzkum, vývoj a vzdělávání: Projekt: „Společně se vzděláváme – ZŠ“	304 387,80 Kč
EU projekty celkem		2 411 495,80 Kč
MŠMT	Projekt: „Bezpečné klima ve SVÍTÁNÍ“	78 700,00 Kč
MŠMT celkem		78 700,00 Kč
Nadace České spořitelny	Projekt: „Pracujeme s vámi, pracujeme pro vás“: Osobní asistence – doprovod, období: 1. - 6. 2017	40 200,00 Kč
Nadace České spořitelny	Projekt: „Pracujeme s vámi, pracujeme pro vás“: Osobní asistence – doprovod, období: 9. -12. 2017	26 800,00 Kč
Nadace České spořitelny	Projekt: „Hrajeme s Vámi, hrajeme pro Vás“	50 000,00 Kč
Nadace Lenky a Romana Šmidberských	Pořízení svozového autobusu	30 000,00 Kč
WOMEN FOR WOMEN, o.p.s.	Charitativní projekt Ivany a Pavla Tykačových: „Obědové služby“	80 091,00 Kč
Nadační příspěvky celkem		227 091,00 Kč

- seminars for teachers and parents: The role of Education counseling centre in pre-school education, Speech development, The role of Education counseling centre in the education of children with Communication Impairment-Social Interaction - Autistic Spectrum Disorder - pilot project of Methodical Educational Center, Parents Meeting of Future First Grade Pupils with the topic: School Preparedness
- active participation in Autism World Day events
- organization of working meetings of the education counseling centres of Pardubice Region
- Active participation in lecturing of Teaching Assistant course Passed courses, seminars, conferences:
- Course for novices in Special Educational Centres, Course for social workers - beginners, Prague logopedic day 2017, Use of potential of applied behavioral analysis at education of pupils with autism, Diagnostics of school maturity and use of MATERS - mapping test of school maturity, methods of administration and interpretation of the test, Rey-Osterrieth's figures
- Complex of seminars on school legislation: Methodological seminar for Educational and Psychological Counselling centre and Special educational centres - Recommendation for pupil education with special education needs, Implementation of support measures - Modification of education content and adjustment of expected outcomes of education
- Participation at SEC Leadership Councils and at the assembly of SEC Staff Association - Participation in the meetings of the educational counselling organizations staff in Pardubice Region - Attendance at the National Meeting of SEC employees - Seminars for Social Workers within the Course for - Social Workers - beginners

Provider	Name and description	Amount
European Social Fund: Pardubice Region	Operational Program: Employment: Project: Development of Social Services in the Pardubice Region. Social Therapy Workshops	2 107 108,00 Kč
European Struct. and Invest. Funds	Operational Program: Research, Development and education: The project: "We are educating together - elementary school"	304 387,80 Kč
EU projects total		2 411 495,80 Kč
MŠMT	Project: "Safe environment in SVÍTÁNÍ"	78 000,00 Kč
MŠMT total		78 000,00 Kč
Česká spořitelna Foundation	Project: We work with you, we work for you. Personal assistance-accompaniment, periods: 1. - 6.2017	40200,00 Kč
Česká spořitelna Foundation	Project: We work with you, we work for you. Personal assistance-accompaniment, periods: 9. - 12.2017	26 800,00 Kč
Nadace Česká spořitelna	Project: "We play with you, we play for you"	50 000,00 Kč
The Lenka and Roman Šmidberský Foundation	Support school bus purchase	30 000,00 Kč
WOMEN FOR WOMEN	Charity Project Ivana and Pavel Tykač: "Lunch Service"	80 091,00 Kč
Contributions from foundation total		227 091,00 Kč

Staff

Headmaster	1
Deputy Headmaster	1
Management (Non-government Health Centre, Special Educational Centre, School Management, PR)	6
PR Manager	3
HR Manager	1
Teachers, Head Teacher	33
Tutor, Head Tutor	9
Teacher Assistants	60
Special Educational Centre (Teacher, Psychologist, Crisis Intervention Provider)	6
Social-Therapeutic Workshop	6
Accountancy	3
Administration	1
Non-government Health Centre (Physiotherapist, Occupational therapist)	8
Manager	1
Transportation	4
Housekeeping	7
Reception	1
Maintenance	1
Total	152

Ratio of employees

	Number of staff
Pedagogical staff	110
Non-teaching staff	26
Health workers	9
In social services	7
Total	152

Pracovní kolektiv

Ředitelka	1
Zástupkyně ředitelky školy	1
Vedoucí pracovníci (NZZ, SPC, sociální služby, správa školy, PR)	6
Manažer vztahů s veřejností	3
Manažer pro lidské zdroje	1
Učitel, vedoucí učitel	33
Vychovatel, vedoucí vychovatel	9
Asistent pedagoga	60
Speciálně pedagogické centrum (učitel, psycholog, krizový intervenent)	6
Sociálně terapeutické dílny	6
Ekonomika	3
Administrativní pracovník	1
Nestátní zdravotnické zařízení (fyzioterapeut, ergoterapeut)	8
Manažer pro doplňkovou činnost	1
Doprava (řidič, asistent)	4
Úklid	7
Recepční	1
Údržba	1
Celkem	152

Poměr zaměstnanců

	Počet
Pedagogičtí pracovníci	110
Nepedagogičtí pracovníci	26
Zdravotníci	9
V sociálních službách	7
Celkem	152

Účast zaměstnanců na odborném vzdělávání, školeních, seminářích a konferencích v roce 2017

Měsíc	Název	Počet účastníků
Leden	Terapeutický koncept BPP 1. a 2. část	1
	Repetitorium školské legislativy	2
Únor	Rétorika a komunikace	1
	Zdravá 5 – pět didaktických námětů na podporu výchovy ke správné výživě dětí a mládeže	1
Březen	Psychologické minimum KONEP	1
	Terapeutický koncept BPP 3. část	1
	Systemické konstelace pro pedagogy	20
	Aktivizační formy učení – Badatelsky orientované učení	5
	Syndrom vyhoření	1
	Aktuální úprava úřední korespondence	2
	Škola ve škole	1
	POKOS – školení pedagogů	?
	Nebojme se učit jinak, aneb matematika v 1. - 3. ročníku	2
	Příprava občanů k obraně státu pro učitele základních škol	2
	Šíkana	1
Duben	Stereotyp	20
	Řeč těla – neverbální komunikace	20
	Úvod do problematiky psychohygieny	2
	Aktuální úprava úřední korespondence	2
	Lymfotaping	1
	Nebojme se učit jinak, aneb matematika na 1. stupni ZŠ	1
	Metoda dobrého startu	1
	Trénink jazykových schopností podle Elkonina	1
	Seminář pro vychovatele školních družin	1
	Syndrom vyhoření a jeho prevence	20
Květen	Přednáška ABA	1
	Posilování komunikačních dovedností mezi učitelem a žákem	20
	Prevence stresu a syndromu vyhoření I. a II.	20
	Matematika pro život II – základní školy	2
	Dítě, poruchy chování a pozornosti, rodiče a škola	2
	KAP - Co se chystá pro regionální školství	2
	Datové schránky v praxi	2
	Seminář vychovatelů a vychovatelů ŠD a ŠK	2
Červen	Kineziotaping II	1
	Realizace podpůrných opatření	2
	Zvládání verbální agrese u lidí s mentálním postižením nebo autismem	50
	„Nově na manažerské pozici“	1
Srpen	29. celostátní ergoterapeutická konference ČAE	1
	Zdravotnické školení MEDICO	50
	Konference školství 2018	1
Září	Sexualita u žáků s mentálním postižením	20
	Úvod do aplikované behaviorální analýzy	1
	29. celostátní ergoterapeutická konference ČAE	1
Říjen	Pražský logopedický den 2017	3
	Workshop pro učitele	2
	Řešení problémových situací z pohledu práva	2
	Využití potenciálu ABA při vzdělávání žáků s autismem	4
	BOZ a právní problematika ZŠ a SŠ	2
	Brána jazyků otevřená Anglický jazyk	1
	Školení BOZP	12
	Kurz pro začínající pracovníky v SPC	1
	Způsoby administrace a interpretace testu Reyovy ost. figury	1
	Výuka TV a školská legislativa	2
	GDPR ve zdravotnictví	1
Listopad	Práce s dítětem se specificky narušeným vývojem řeči	1
	„Cvičení na velkém míči, s overbally a labilními válci“	1
	Focusing – metoda pro zvládání emocí a stresu“	1
	Diagnostika míry školní připravenosti užívání maTeRs	2
	Jazyk, řeč a komunikace v edukačním a socializačním procesu žáka	1
	Seminář „Šíkana“	1
	Soulad ŠVP s RVP ZV	1
	Etika manažera II.	5
Prosinec	Podpora změny a motivace u klientů	2

Employee participation in vocational training, training, seminars and conferences in 2017

- Therapeutic Concept BPP, 1st and 2nd part
- Repetitorium of School Legislation
- Rhetoric and Communication
- Healthy 5- Five didactic ideas to support proper nutrition of children
- Psychological Minimum KONEP
- Therapeutic Concept BPP, 3rd Part
- Systemic Constellations for Teachers
- Activity Learning- Researchers oriented learning
- Burnout Syndrome
- Update on Administrative Correspondence Correction
- School at School
- POKOS- Teacher training
- Teaching differently with no fear- Mathematics for 1st-3rd Grade
- Preparing Citizens for the Defense of the State- training for Primary School Teachers
- Bullying
- Stereotype
- Body Talk- nonverbal communication
- Introduction to Psychohygiene
- Update on Administrative Correspondence
- Lymphotaping
- Teaching differently with no fear- Mathematics at Primary School
- Good Start Method
- Language Skills Training by Elkonin
- Seminar for After School Tutors
- Burnout Syndrom and Prevention
- ABA therapy seminar
- Strengthening communication skills between teachers and pupils
- Prevention of Stress and Burnout Syndrome I. and II.
- Math for Life II.- Primary Schools
- Child, Behavioral Disorders, Parents and School
- KAP- Changes in Regional Education
- Data Boxes in Practice
- Seminar for Educators of after school facilities
- Kineziotaping II.
- Implementation of support measures
- Managing verbal aggression in people with mental disabilities or autism
- "New to Managerial Position"
- 29. Nationwide Ergotherapeutic Conference of CAE
- Medical training MEDICO
- School Conference 2018
- Sexuality of pupils with learning difficulties
- Introduction to applied behavioral analysis
- 29. Nationwide Ergotherapeutic Conference of CAE
- Prague Logopedic Day 2017
- Workshop for teachers
- Problem solving from a legal point of view
- Utilization of ABA's potential in educating pupils with Autism
- SER and legal issues of elementary and secondary schools
- Language Gate Opened- English Language
- New to Special Educational Center- training for new employees
- Methods of administration and interpretation of Rey's test
- Physical education and school legislation
- GDPR in healthcare
- Working with children with specifically disturbed speech and language development
- "Exercise on a big ball, with overballs and labile rollers"
- "Focusing- the method for dealing with emotions and stress."
- MaTeRs- diagnosis of the school readiness level
- Language, speech and communication in the learner's educational and socialization process
- Seminar "Bullying"
- Consistency of SEP with FEP BE
- Manager Ethics II.
- Supporting change and motivation of clients

Self evaluation activities in 2017

The school self-evaluation was carried out using questionnaire survey and other tools in following spheres:

- Conditions for education
- Human resources (level very good)
- Material resources (good level)
- Financial resources (level very good)
- The course of education (level very good)
- Counseling (level very good)
- Schools PR (good level)
- School management
- Planning and control (level very good)
- Cooperation of communication (level very good)
- Management organization (level very good)
- Results of individual programs (level very good)

Membership in associations and organizations

- Coalition of NGO of Pardubice region (KONEP)
- Association of Private Schools of Bohemia, Moravia and Silesia (SSŠČMS)
- Czech Humanitarian Organization (CRC)
- Association of SPC staff
- Association of Special Teachers of the Czech Republic
- Association of Speech Therapists
- Methodology of implementation of complex ecological education (M.R.K.E.V.)
- The Logopedic Society of Miloš Sovák
- Psychopedic society
- Non-Profit Information Center (ICN)
- Union of Physiotherapists (UNIFY)
- Czech Association of Occupational Therapists (CEA)
- Czech Hipo-Rehabilitation Society (CHS)
- Community Planning of Social Services of the City of Pardubice
- Involvement in the Working Group People with disabilities and people with disabilities
- Expert working group for the realization of the permeable social and work rehabilitation system realized by the Labor Office, regional branch in Pardubice
- The Barrier-free Commission of the City Council of Pardubice

Events organised by the school

January

- Play Day
- 8th New Year's Concert in Vysoké Mýto

February

- Carnival in Polabiny
- 25th Ball of the SVÍTÁNÍ School

March

- Spring at the post office
- Open Doors in Vysoké Mýto
- Spring Svítání Cup 2017 - Boccia Tournament

April

- Sentencing of Morana
- Open Day within "I have my world, but I like you" action
- „Burning Witches“
- Open Doors Pardubičky

May

- 17th Golf tournament SVÍTÁNÍ CUP 2017
- Children's Day with Falconers
- Relaxation music therapy concert

Autoevaluační činnost v roce 2017

- autoevaluace školy se uskutečnila pomocí dotazníků a dalších nástrojů ověření v těchto oblastech:
 - podmínky ke vzdělávání
 - lidské zdroje (úroveň velmi dobrá)
 - materiální zdroje (úroveň dobrá)
 - finanční zdroje (úroveň velmi dobrá)
 - průběh vzdělávání (úroveň velmi dobrá)
 - poradenství (úroveň velmi dobrá)
 - PR školy (úroveň dobrá)
 - řízení školy
 - plánování a kontrola (úroveň velmi dobrá)
 - spolupráce a komunikace (úroveň velmi dobrá)
 - organizace řízení (úroveň velmi dobrá)
 - výsledky jednotlivých programů (úroveň velmi dobrá)

Členství ve sdruženích a organizacích

- Koalice nevládek Pardubicka (KONEP)
- Sdružení soukromých škol Čech, Moravy a Slezska (SSŠČMS)
- Česká rada humanitárních organizací (ČRHO)
- Asociace pracovníků SPC
- Asociace speciálních pedagogů ČR
- Asociace logopedů ve školství
- Metodika realizace komplexní ekologické výchovy (M.R.K.E.V.)
- Logopedická společnost Miloše Sováka
- Psychopedická společnost
- Informační centrum neziskovek (ICN)
- Unie fyzioterapeutů (UNIFY)
- Česká asociace ergoterapeutů (ČAE)
- Česká hiporehabilitační společnost (ČHS)
- Komunitní plánování sociálních služeb města Pardubic
 - zapojení do pracovní skupiny Osoby se zdravotním postižením a osoby se zdravotním znevýhodněním
- Odborná pracovní skupina k realizaci prostupného systému sociální a pracovní rehabilitace realizovaná Úřadem práce, krajskou pobočkou v Pardubicích
- Komise pro bezbariérovost Rady města Pardubic

Akce pořádané školou

- leden
 - Zázitkový den
 - VIII. Vysokomýtské souznění
- únor
 - Karneval v Polabinách
 - 25. Ples školy SVÍTÁNÍ
- březen
 - Jaro na poště
 - Den otevřených dveří Vysoké Mýto
 - Jarní Svítání Cup 2017 - turnaj v boccie
- duben
 - Vynášení Morany
 - Den otevřených dveří v rámci akce Mám svůj svět, ale mám vás rád
 - Pálení čarodějnic
 - Den otevřených dveří Pardubičky
- květen
 - 17. ročník golfového turnaje SVÍTÁNÍ CUP 2017
 - Dětský den se sokolkami
 - Relaxační muzikoterapeutický koncert

- červen
 - Školní atletický parapohár
 - Posvítáníčko po sousedsku
 - Vyhlášení literární soutěže v rámci projektu Krajské hospodářské komory Pardubického kraje
 - Turnaj v boccie Pardubičky x Polabiny
- červenec
 - Prázdninová družina – Prázdninové radovánky
 - Letní tábory
- srpen
 - Letní sportiáda aneb skok přes Taxis
- září
 - Slavnostní zahájení školního roku – Křest nového sportovního oválu
 - Projekce filmu Detektiv Down v Pardubickém letním kině Pernštejn
 - Jak nám chutná Evropa
 - Pojďte si s námi hrát
 - Drakiáda
- říjen
 - Řepování
 - Dýňování
- listopad
 - Noc Grácií
 - Den otevřených dveří Pardubičky
 - Den otevřených dveří Vysoké Mýto
 - Vánoční besídka a jarmark
- prosinec
 - Vánoční dílna

Účast na akcích

- únor
 - Valentýnské odběry krve v Pardubické krajské nemocnici
 - Vystoupení na plese HC Dynamo Pardubice
 - Vystoupení na plese Tyflocentra
- březen
 - Hry pro radost Kolín
 - Masopust v Polabinách
 - Komunikace pohledem
 - Cestovatelský festival Atrium Palác Pardubice
 - Jaro na poště
- duben
 - Velikonoční jarmark Chrast
 - Krajské Velikonoce na zámku
 - Den Země
 - Den autismu – Modrý průvod
 - Den učitelů
 - Duhové křídlo
 - Pardubická devítka
 - Den s IZS Atrium Palác Pardubice
- květen
 - Taneční soutěž Atrium Palác Pardubice
 - Dostihový spolek Závodiště
 - Festival vína v Atrium Palác Pardubice
 - Kreativ Pardubice
 - Abilympiáda
 - Otevírání lázeňské sezóny v Lázních Bohdaneč
 - Dětský den se sokolkami
 - Barevné odpoledne se SENZAbabčami

- June
 - School Athletics Para-competition
 - Garden party for staff, former staff members, parents, neighbours and friends of the school
 - Announcement of a literary competition within the project of the Regional Chamber of Commerce of the Pardubice Region
 - Boccia Tournament Pardubičky vs. Polabiny

- July
 - In-school camp- Playful Holidays
 - Summer camps

- August
 - Summer sports and games or Jumping over Taxis

- September
 - Opening ceremony of the school year- Baptism of the new school sport oval
 - Projection of the movie Detektiv Down at the Summer Cinema Pernštejn
 - How Europe tastes good
 - Come and play with us
 - Fly a kite

- October
 - Beet Feast of the school
 - Pumpkin Feast of the school

- November
 - Cultural event: „The Graces Award Night“
 - Open Doors in Vysoké Mýto
 - Christmas market and a Christmas party

- December
 - Christmas workshop

Participation in events

- February
 - Valentine's Blood Collection at the Pardubice Regional Hospital
 - Performance at Ball of HC Dynamo Pardubice
 - Performance at the Tyflocenter Ball

- March
 - Games for joy in Kolín
 - Carnival in Polabiny
 - Communication with a view
 - Travelling Festival at Atrium Palác Pardubice
 - Spring at the post office

- April
 - Easter Fair in Chrast
 - Regional Easter at the castle
 - Day of Earth
 - Day of Autism- Blue march
 - Day of Teachers
 - Rainbow Wing
 - City Run Pardubice
 - Day with Pardubice's Integrated Rescue Services

- May
 - Dance Competition Atrium Palác Pardubice
 - Horse Racing Club
 - Wine Festival Atrium Palác Pardubice
 - Creative of Pardubice and Abilympics
 - Opening of the spa season in Bohdaneč Spa
 - Children's day with Falconers
 - Colorful afternoon with GREATgrandmothers

June

- Day of the Pardubice Region
- Region dances - Pelhřimov
- Children's Super Day
- Airport Aviation Fair
- Train full of smiles
- T-Mobile Olympic Run
- World Cheerleading Cup IDEON

July

- Summer Day in Košumberk

August

- Sport Park Pardubice
- Foxconn- Day of employees
- Castle Night at the Senate

September

- Dožínky at the castle
- Umbrella of Choltice- Beneficial Festival
- Polabian pilgrimage
- Playful day at Apolenka
- Fly a kite

October

- Home for the elderly
- Pumpkin celebrations
- Pumpkin Path
- Days of Honey Pardubice

November

- Chrast Christmas Fair
- ERA Christmas party
- Preadvent sales exhibition in Vlčí Habřina
- Illumination of the Christmas tree in Palace Pardubice (shopping centre)

December

- Christmas concert in Vlčí Habřina
- Christmas concert in Rohovládově Bělé
- Gladiator Christmas with Foxconn

- červen
 - Den Pardubického kraje
 - Region tančí - Pelhřimov
 - Dětský super den
 - Aviatická pout' Letiště
 - Vlak plný úsměvů
 - T-Mobile Olympijský běh
 - Mistrovství světa roztleskávaček IDEON
- červenec
 - Letní den Košumberk
- srpen
 - Sportovní park Pardubice
 - Foxconn - zaměstnanecký den
 - Hradozámecká noc v Senátu
- září
 - Dožínky na zámku
 - Choltický deštník
 - Polabinská pout'
 - Hravé odpoledne v Apolence
 - Drakiáda
- říjen
 - Domov pro seniory
 - Dýňové slavnosti
 - Dýňová stezka
 - Dny medu Pardubice
- listopad
 - Vánoční jarmark Chrast
 - ERA vánoční večírek
 - Předadventní prodejní výstava Vlčí Habřina
 - Rozsvícení vánočního stromu Palác Pardubice
- prosinec
 - Vánoční koncert ve Vlčí Habřině
 - Vánoční koncert v Rohovládově Bělé
 - Gladiátorské Vánoce s Foxconnem

Děkujeme

Naše poděkování patří všem, kteří školu SVÍTÁNÍ podporují a pomáhají jí. Děkujeme všem, kteří nám umožňují realizovat naše projekty, díky nimž dosahujeme úspěchů na poli vzdělávání a péče o děti se zdravotním postižením.

Děkujeme všem, kteří nás v roce 2017 podpořili finančně. Každá částka, i ta nejmenší, má pro nás veliký význam.

Děkujeme sponzorům, dárcům, rodičům, zaměstnancům, příznivcům, přátelům. Děkujeme firmám, nadacím i jednotlivcům:

- Ministerstvo školství, mládeže a tělovýchovy
- Ministerstvo práce a sociálních věcí
- Ministerstvo životního prostředí
- Pardubický kraj
- Magistrát města Pardubice
- Alupa, s.r.o., Pardubice
- ATRIUM Palác, Pardubice
- AZ GARDEN, Moravany
- Brück AM spol. s.r.o. Zámorsk
- CINEMA TIME, s.r.o. Praha
- Česká spořitelna a.s., Praha
- Dana Procházková, Pardubice
- DM LIFE, s.r.o., Vestec
- Elektrárny Opatovice, a.s.
- ELPLAST Hradec Králové a.s., Hradec Králové
- EMADO PARDUBICE s.r.o., Pardubice
- ERA a.s., Pardubice
- Erwin Junker Grinding Technology a.s., Mělník
- Foxconn CZ s.r.o., Pardubice
- František Škop, Pardubice
- Gabriel-Chemie Bohemia s.r.o., Lázně Bohdaneč
- GLOBUS ČR, k.s. – hypermarket Globus v Pardubicích
- Hájek Pet Food s.r.o., Rudná u Prahy
- CHARON – Jitka Filipová s.r.o., Pardubice
- Chládek a Tintěra Pardubice a.s., Pardubice
- ILKAMETAL s.r.o., Pardubice
- IVECO Czech Republic, a.s., Vysoké Mýto
- Ing. Andrej Babiš, Průhonice
- Ing. Hana Platenková, Holice
- Ing. Martin Kovář, Pardubice
- Ing. Šárka Hošková, Pardubice
- ISOLIT-BRAVO, s.r.o., Jablonné nad Orlicí
- Jan Vondrák, Pardubice
- JEDNOTA SD, Pardubice
- Jednota, spotřební družstvo Hlinsko, Hlinsko
- Kubový s.r.o., Choceň
- LIVING 2005 s.r.o., Lednice
- MADAMI s.r.o., Dašice v Čechách
- MD Logistika, a.s., Dašice v Čechách
- Město Holice
- Město Chrudim
- Město Přelouč
- Město Vysoké Mýto
- MONTS s.r.o., Hradec Králové
- MPH Medical Devices s.r.o., Přelouč
- MZ hutní materiály s.r.o., staré Hradiště
- Nadace České spořitelny, Praha
- Nadace Lenky a Romana Šmidberských, Pardubice
- NAPA TRUCKS spol.s.r.o. Pardubice

Thank you

Our thanks go to everyone who supports and helps the school SVÍTÁNÍ. We thank everyone who enables us to implement our projects, which make us successful in the field of education and care for children with disabilities.

We thank all who supported us financially in 2017. Every amount, even the smallest, is of great importance to us.

Thanks to sponsors, donors, parents, employees, supporters, friends. We thank companies, foundations and individuals.

- The Ministry of Education, Youth and Sports
- Ministry of Labour and Social Affairs
- Ministry of the Environment
- Pardubice Region
- The Town Hall of Pardubice
- Alupa Pardubice
- ATRIUM Palace of Pardubice
- AZ GARDEN Moravany
- Brück AM spol, s.r.o., Zámorsk
- CINEMA TIME, s.r.o. Praha
- Česká spořitelna, Prague DC
- Dana Procházková, Pardubice
- DM LIFE, s.r.o., Vestec
- Power Station Opatovice, a.s.
- ELPLAST Hradec Králové a.s., Hradec Králové
- EMADO PARDUBICE s.r.o., Pardubice
- ERA a.s., Pardubice
- Erwin Junker Grinding Technology a.s., Mělník
- Foxconn CZ s.r.o., Pardubice
- František Škop, Pardubice
- Gabriel-Chemie Bohemia s.r.o., Lázně Bohdaneč
- GLOBUS ČR, k.s.- hypermarket Pardubice
- Hájek Pet Food s.r.o., Rudná u Prahy
- CHARON – Jitka Filipová s.r.o., Pardubice
- Chládek a Tintěra Pardubice a.s., Pardubice
- ILKAMETAL s.r.o., Pardubice
- IVECO Czech Republic, a.s., Vysoké Mýto
- Ing. Andrej Babiš, Průhonice
- Ing. Hana Platenková, Holice
- Ing. Martin Kovář, Pardubice
- Ing. Šárka Hošková, Pardubice
- ISOLIT-BRAVO, s.r.o., Jablonné nad Orlicí
- Jan Vondrák, Pardubice
- JEDNOTA SD, Pardubice
- Jednota, Consumer Cooperative Hlinsko, Hlinsko
- Kubový s.r.o., Choceň
- LIVING 2005 s.r.o., Lednice
- MADAMI s.r.o., Dašice v Čechách
- MD Logistika, a.s., Dašice v Čechách
- The city of Holice
- The town of Chrudim
- The city of Přelouč
- The town of Vysoké Mýto
- MONTS s.r.o., Hradec Králové
- MPH Medical Devices s.r.o., Přelouč
- MZ metallurgical materials s.r.o., staré Hradiště
- Česká spořitelna Foundation, Praha
- Lenka and Roman Šmidberský Foundation, Pardubice
- NAPA TRUCKS spol.s.r.o. Pardubice

- The village of Barchov
- The village of Býšť
- The village of Cerekvice nad Loučnou
- Dubany village
- The village of Kostěnice
- The village of Lipoltice
- The village of Přelovice
- The village of Rohovádová Bělá
- The village of Řečany nad Labem
- The village of Strašov
- The village of Vlčí Habřina
- The village of Živanice
- The Municipal Office of Prachovice
- PAP Pardubice o.p.s. , Pardubice
- Petr Havel, Chrudim
- Petr Šetek, Sezemice
- Petr Vondrouš, Lázně Bohdaneč
- Brewery of Dašice CZ s.r.o., Dašice
- PLC Services a.s., Pardubice
- PROFI CREDIT Czech, a.s., Praha
- Pučálka s.r.o., Praha
- Ranchero restaurant s.r.o., Praha
- RNDr. Josef Kubát, Pardubice
- Romana Štachová, Pardubice
- SmP – Odpady a.s., Pardubice
- Synthesia a.s., Pardubice
- Televize Barrandov, Praha
- Tomáš Kohoutek, Pardubice
- Tomáš Zdechovský, Belgie
- Total Protect s.r.o., Pardubice
- Transform a.s., Lázně Bohdaneč
- UNISTOM GROUP s.r.o., Pardubice
- UniTy!ex s.r.o., Praha

... and all others who contributed to the successful course of 2017

- Obec Barchov
- Obec Býšť
- Obec Cerekvice nad Loučnou
- Obec Dubany
- Obec Kostěnice
- Obec Lipoltice
- Obec Přelovice
- Obec Rohovládova Bělá
- Obec Řečany nad Labem
- Obec Strašov
- Obec Vlčí Habřina
- Obec Živanice
- Obecní úřad Prachovice
- PAP Pardubice o.p.s. , Pardubice
- Petr Havel, Chrudim
- Petr Šetek, Sezemice
- Petr Vondrouš, Lázně Bohdaneč
- Pivovar Dašice CZ s.r.o., Dašice
- PLC Services a.s., Pardubice
- PROFÍ CREDIT Czech, a.s., Praha
- Pučálka s.r.o., Praha
- Ranchero restaurant s.r.o., Praha
- RNDr. Josef Kubát, Pardubice
- Romana Štachová, Pardubice
- SmP – Odpady a.s., Pardubice
- Synthesia a.s., Pardubice
- Televize Barrandov, Praha
- Tomáš Kohoutek, Pardubice
- Tomáš Zdechovský, Belgie
- Total Protect s.r.o., Pardubice
- Transform a.s., Lázně Bohdaneč
- UNISTOM GROUP s.r.o., Pardubice
- UniTy!ex s.r.o., Praha

... a všem ostatním, kteří přispěli k úspěšnému průběhu roku 2017

Hospodaření školy

Zdroje financování 2017	Účel	Příjmy
MŠMT	"Dotace pro soukromé školy"	42 199 821,00 Kč
MŠMT	Rozvojový program: "Financování asistentů pedagoga pro děti, žáky a student se zdravotním postižením a pro děti, žáky a student se sociálním znevýhodněním"	2 782 255,50 Kč
MŠMT	Projekt: "Bezpečné klima ve SVÍTÁNÍ"	78 700,00 Kč
Úřad práce	"Příspěvek (VPP) nebo účelné pracovní místo"	199 987,00 Kč
Státní rozpočet		45 260 763,50 Kč
Krajský úřad Pardubice	"Osobní asistence"	3 406 667,00 Kč
Krajský úřad Pardubice	"Doprava žáků"	697 000,00 Kč
Krajský úřad Pardubice	"Sociálně terapeutické dílny 2017"	143 000,00 Kč
Krajský úřad Pardubice	Program B2: "Podpora handicapovaných sportovců"	25 000,00 Kč
Krajský úřad Pardubice		4 271 667,00 Kč
Statutární město Pardubice	Program: "Podpora v sociální oblasti pro rok 2017: Nájemné nebytových prostor"	200 000,00 Kč
Statutární město Pardubice	"Osobní asistence"	147 867,00 Kč
Statutární město Pardubice	Program: Podpora volného času pro rok 2017: "Provoz a činnost školy v roce 2017"	584 000,00 Kč
Statutární město Pardubice	"Tranzitní program SVÍTÁNÍ"	111 000,00 Kč
Statutární město Pardubice		1 042 867,00 Kč
Město Vysoké Mýto	Program: Podpora v oblasti školství v roce 2017: "Pojďte si s námi hrát"	11 000,00 Kč
Město Vysoké Mýto		11 000,00 Kč
Územně samosprávně celky		5 325 534,00 Kč
Fondy EU	Operační program: Zaměstnanost: "Rozvoj sociálních služeb v Pardubickém kraji"	2 107 108,00 Kč
Fondy EU	Operační program: Výzkum, vývoj a vzdělávání - Projekt: "Společně se vzděláváme - ZŠ"	19 610,85 Kč
Fondy EU		2 126 718,85 Kč
Dotace celkem		52 713 016,35 Kč

Ostatní informace

(dle §21, odst. 2 zákona č. 563/1991 Sb., o účetnictví)

- od rozvahového dne do data vyhotovení výroční zprávy nenastaly žádné významné skutečnosti
- výhledy do budoucna a cíle pro rok 2018 – viz strana 5 této výroční zprávy
- účetní jednotka nemá aktivity v oblasti výzkumu a vývoje
- v oblasti ochrany životního prostředí a pracovněprávních vztazích se společnost řídí dle právních předpisů platných v ČR
- účetní jednotka nemá organizační složku v zahraničí

The school economy Finance resources

Sources of financing 2017	Revenues
Ministry of Education - Subsidies for private schools	42 199 821,00
Ministry of Education - Development Programme for Funding Teacher Assistants	2 782 255,50
Ministry of Education - Project Safe Climate	78 700,00
employment Department -a contribution to an efficient job	199 987,00
State budget	45 260 763,50
Regional Authority of Pardubice - Personal assistance	3 406 667,00 Kč
Regional Authority of Pardubice - transport of pupils	697 000,00
Regional Authority of Pardubice - social therapeutic workshops	143 000,00
Regional Authority of Pardubice - Programme B 2 support disabled	25 000,00
Regional Authority of Pardubice	4 271 667,00
The town of Pardubice - Program: "Social support for 2017: rent of non-residential premises"	200 000,00
The town of Pardubice - Personal assistance	147 867,00
The town of Pardubice - Program: Leisure time support for 2017: "Operation and school activities in 2017"	584 000,00
The town of Pardubice - Transit Programme	111 000,00
The town of Pardubice	1 042 867,00
The town of Vysoké Mýto - Program: Support for education in 2017: "Come and play with us"	11 000,00
Territorial self-governing units	5 325 534,00
EU funds - Operational Program: Employment: "Development of Social Services in the Pardubice Region"	2 107 108,00
EU funds - Operational Program: Research, Development and Education - Project: "We are educating together-Elementary School"	19 610,85
EU funds	2 126 718,85
Total subsidies	52 713 016,35

Other informations

(Pursuant to Section 21, paragraph 2 of Act No. 563/1991 Coll., On Accounting)

- no significant facts have occurred since the balance sheet date up to the date of preparation of the annual report
- future prospects and targets for 2018 - see page 5 of this Annual Report
- An entity does not have research and development activities
- in the field of environmental protection and labor relations, the company is governed by the legal regulations in force in the Czech Republic
- An entity does not have an organizational unit abroad





Základní škola a Praktická škola SVÍTÁNÍ, o. p. s.

Sídlo školy: Komenského 432 530 03 Pardubice
Telefon: 466 049 911
E-mail: svitani@svitani.cz
Web: www.svitani.cz
IČ: 25916092
Bankovní spojení: KB Pardubice 36134561/0100

