



Základní škola a Praktická škola SVÍTÁNÍ, o.p.s.

# Výroční zpráva 2018

## Obsah

Úvodní slovo.....	3
Charakteristika organizace.....	4
Poslání organizace.....	4
Zakladatel organizace.....	4
Historie organizace.....	4
Plnění cílů v roce 2018.....	5
Výhled do budoucna.....	5
Cíle pro rok 2019.....	5
Poskytované služby.....	6
Struktura organizace.....	7
Sídla školy.....	8
Úseky škola Pardubičky a škola Polabiny.....	8
Služby podporující vzdělávání ve škole.....	12
Volnočasové aktivity.....	15
Projekty a nadační příspěvky 2018.....	18
Doprava.....	20
Pobočka školy Vysoké Mýto.....	20
Nestátní zdravotnické zařízení SVÍTÁNÍ.....	21
Sociální služby.....	22
Sociálně terapeutické dílny Tranzitní program SVÍTÁNÍ.....	23
Speciálně pedagogické centrum SVÍTÁNÍ.....	25
Pracovní kolektiv.....	28
Autoevaluační činnost v roce 2018.....	30
Členství ve sdruženích a organizacích.....	30
Akce pořádané školou.....	30
Účast na akcích.....	31
Děkujeme.....	33
.....	36



## Úvodní slovo

Rok 2018 byl pro Základní školu a Praktickou školu SVÍTÁNÍ rokem jubilejním, v němž jsme si připomněli 20 let od zrodu naší obecně prospěšné společnosti. Podařilo se nám připravit novou sociální službu – denní stacionář, a získat převážnou část finančních prostředků na nový školní svozový autobus.

Přesto můžeme rok 2018 nazvat především „rokem budovy v Klášterní ulici čp. 52“. Velké úsilí jsme totiž věnovali práci na projektu rekonstrukce budovy ve zmíněné ulici, přípravě a podání žádosti o dotaci z evropských fondů a dalším formám shánění potřebných peněz. Tato činnost nás velmi intenzivně propojovala s Městem Pardubice, Pardubickým krajem a s příslušnými úřady státní správy.

Rekonstrukce budovy v Klášterní ulici čp. 52 je pro nás opravdu velkou výzvou. Její úspěšná realizace bude doslova inkluzí v běžném životě. Opravené prostory a aktivity, které v nich chceme realizovat, přímo v centru krajského města Pardubice propojí mladé lidi s hendikepem s lidmi zdravými. Přidanou hodnotou bude jistě i fakt, že budova dostane svůj původní historický vzhled. Zkrátka, věříme, že vdechneme život „stavbě roku“ a v roce 2022 tak škole SVÍTÁNÍ nadělíme nejkrásnější dárek k 30. narozeninám.

Stejně jako v letech minulých letech jsme uspořádali naše tradiční akce, besídky a setkání. Těší nás Váš zájem a pozitivní reakce. Jsou pro nás posilou do další práce. Velmi si vážíme i Vašeho zájmu o naše projekty a kurzy, které nám pomáhají zvyšovat odbornou kvalitu našich služeb. Náš vděk patří i všem, kteří nás jakkoli podporují. Bez Vaší pomoci by škola SVÍTÁNÍ nemohla vůbec existovat.

Mgr. Miluše Horská  
ředitelka školy



# Charakteristika organizace

Základní škola a Praktická škola SVÍTÁNÍ je obecně prospěšná společnost s působností v Pardubickém kraji se sídlem v Komenského ulici čp. 432, Pardubice.

## Poslání organizace

Posláním Základní školy a Praktické školy SVÍTÁNÍ, o.p.s. je poskytovat dětem, mládeži a dospělým lidem s kombinovaným zdravotním postižením vzdělávání a další služby směřující k rozvoji jejich osobnosti a zapojení do běžného života na základě individuálních potřeb a možností.

## Zakladatel organizace

Mgr. Miluše Horská

## Historie organizace

- 1992** zaregistrováno Svítání – sdružení pro pomoc zdravotně postiženým dětem, Pardubice Ministerstvem vnitra ČR (dne 25. 2. 1992 pod čís. VSC/1–10307/92–R) – zřizovatel školy  
Sdružení zřídilo Soukromou speciální školu pro děti s více vadami SVÍTÁNÍ, jež byla zařazena do sítě soukromých škol Ministerstvem školství, mládeže a tělovýchovy ČR od 1. 9. 1992
- 1993** zahájena činnost Nestátního zdravotnického zařízení SVÍTÁNÍ (NZZ)
- 1996** zahájena činnost Speciálně pedagogického centra SVÍTÁNÍ (SPC)
- 1997** změna právní formy školy na nadaci – Speciální školy a školská zařízení SVÍTÁNÍ, nadace
- 1998** změna právní formy školy přeměnou z nadace na obecně prospěšnou společnost Speciální škola Svítání, o.p.s., která nese od roku 2006 název Základní škola a Praktická škola SVÍTÁNÍ, o. p. s.  
škola se stala členem Komunitní koalice neziskových organizací regionu Pardubice (dnešní KONEP – Koalice nevládek Pardubicka)
- 2006** rekonstrukce a nástavba objektu školy  
zavedení nové služby – Tranzitního programu SVÍTÁNÍ
- 2007** registrace sociální služby osobní asistence
- 2008** zaregistrována sociální služba – sociálně terapeutické dílny (transformace Tranzitního programu)  
změna a implementace organizační struktury a organizačního řádu
- 2009** zavedení nových služeb prázdninové družiny a příměstského tábora  
škola získala statut Fakultní školy Univerzity Hradec Králové
- 2010** zahájena činnost pobočky školy a SPC v Centru sociálních služeb ve Vysokém Mýtě  
ředitelka školy Mgr. Miluše Horská zvolena senátorkou Parlamentu ČR
- 2011** v rámci projektu SVI 10 vznikly učební materiály, pracovní sešity a metodiky vhodné pro výuku žáků se speciálními vzdělávacími potřebami
- 2012** v rámci projektu SVI 12 vznikly metodiky pro vzdělávání žáků s těžkým mentálním postižením  
v rámci projektu SVI 11 vznikl Návrh věcného záměru zákona Opatření v oblasti zaměstnávání osob se zdravotním postižením
- 2013** zapojení do projektu LUMOS  
vytvoření nové pracovní pozice – fundraising, krizová intervence  
poprvé stočen školní med
- 2014** v rámci projektu SVI 13 vznikly učebnice pro Praktickou školu dvouletou vhodné pro výuku žáků se speciálními vzdělávacími potřebami  
zakoupeny dva autobusy pro svoz žáků do školy  
zahájena spolupráce s Českou spořitelnou a.s. a s firmou Hanč nábytek ohledně zaměstnání osob se zdravotním postižením  
akreditace kurzu Studium pro asistenty pedagoga
- 2015** zajištěno odkoupení budovy v Klášterní ulici čp. 62  
zřízena logopedická třída  
nově nastaveny a aktualizovány vnitřní předpisy
- 2016** zřízena Praktická škola jednoletá  
zahájena transformace školy v oblasti asistence u žáků
- 2017** oslavy 25. výročí školy  
dokončení transformace v oblasti asistence u žáků
- 2018** podána žádost o dotaci z EU na rekonstrukci budovy v Klášterní ulici čp. 52

## Plnění cílů v roce 2018

- podána žádost o dotaci z EU na rekonstrukci budovy v Klášterní ulici čp. 52
- započata příprava provozu sociální služby Denní stacionář pro osoby s těžkým kombinovaným postižením v budově v Nemošicích
- realizována praxe a zaměstnávání klientů sociálně terapeutické dílny Tranzitní program SVÍTÁNÍ v novém sociálním podniku Léthó
- úspěšně aplikovány legislativní změny do praxe ve Speciálně pedagogickém centru SVÍTÁNÍ
- PR školy se zaměřilo na přípravu nových akcí s cílem získat nové žáky pro základní i praktickou školu
- fundraising se soustředil na získání financí na nový školní autobus, vyhlášena sbírka na nový autobus, a na získání finančních prostředků na nový svozový autobus a na rekonstrukci budovy v Klášterní ulici čp. 52
- pružná reakce na poptávku dalšího vzdělávání pedagogických pracovníků, zejména u kurzu Studia pro asistenty pedagoga
- otevřeno 11 kurzů Studia pro asistenty pedagoga dle zvýšené poptávky veřejnosti, studium zakončilo 214 účastníků

## Výhled do budoucna

- zajistit finanční jistotu a stabilitu organizace
- úspěšně splatit úvěr na nákup budovy v Klášterní ulici čp. 52
- získat finanční prostředky na rekonstrukci budovy v Klášterní ulici čp. 52 a tu pak také úspěšně provést
- hledat možnosti zaměstnávání formou rozvoje vlastního sociálního podniku a formou zajištění zaměstnání absolventů školy SVÍTÁNÍ u dalších firem a organizací
- prohlubovat spolupráci na poli sociálně odpovědných firem, neziskových organizací, středních a vysokých škol a sociálních služeb na místní, krajské i celostátní úrovni
- dlouhodobě a systematicky rozvíjet PR organizace, budovat dobré jméno organizace a značku SVÍTÁNÍ
- aktivně a systematicky se připravovat na přesun služeb a vytvoření nových služeb v souvislosti se stěhováním do nové budovy

## Cíle pro rok 2019

- získat finanční prostředky na rekonstrukci budovy v Klášterní ulici čp. 52
- využít prostory v budově v Nemošicích nových tříd pro základní a střední školu
- připravit logopedickou třídu v pobočce ve Vysokém Mýtě
- proškolit pedagogické pracovníky v rámci projektu Šablony pro ZŠ - čtenářská gramotnost, matematická gramotnost, mentoring a vzájemná spolupráce
- realizovat další ročník odborné konference zaměřené na problematiku poruch autistického spektra
- nastavit fungující systém spolupráce mezi Speciálně pedagogickým centrem SVÍTÁNÍ a Rodinným integračním centrem
- uvést do provozu a dále rozvíjet sociální službu Denní stacionář pro osoby s těžkým kombinovaným postižením v budově v Nemošicích
- zlepšit systém dostupnosti mezi sociálně terapeutickými dílnami, sociálním podnikem a ostatními sociálními službami s ohledem na individuální přání, potřeby a schopnosti klientů

## Poskytované služby

### Vzdělávání a výuka v těchto typech škol

- Základní škola 1. stupeň
- Základní škola 2. stupeň
- Základní škola praktická
- Základní škola speciální
- Praktická škola jednoletá
- Praktická škola dvouletá

### Provoz školských zařízení

- školní družina
- Speciálně pedagogické centrum SVÍTÁNÍ

### Provoz Nestátního zdravotnického zařízení SVÍTÁNÍ

- fyzioterapie
- ergoterapie

### Poskytování sociálních služeb

- sociálně terapeutické dílny

### Aktivity na podporu činnosti školy

- vznik a realizace projektů
- sportovní, kulturní a společenské aktivity
- volnočasové aktivity a pobyty
- zhotovování dekorativních předmětů
- školní doprava

### Vzdělávání dospělých

- studium asistent pedagoga

### Stravování

- školní výdejna

### Doplňková činnost

- kurz bubnování na džembe
- studium pro asistenty pedagoga
- kurzy SVI 12
- prodejní stánky
- vystoupení souborů školy SVÍTÁNÍ



# Struktura organizace

## Zakladatel

- Mgr. Miluše Horská

## Statutární orgán

- Ředitelka:
  - Mgr. Miluše Horská
- Správní rada:
  - Renata Chybová – předsedkyně
  - Mgr. Renata Janecká – člen
  - Ing. Jana Krejčířová – člen
  - prof. Ing. Miroslav Ludwig, CSc. – člen
  - MUDr. Vladimír Němec, Ph.D. – člen
  - Alena Trnková – člen

## Kontrolní orgán

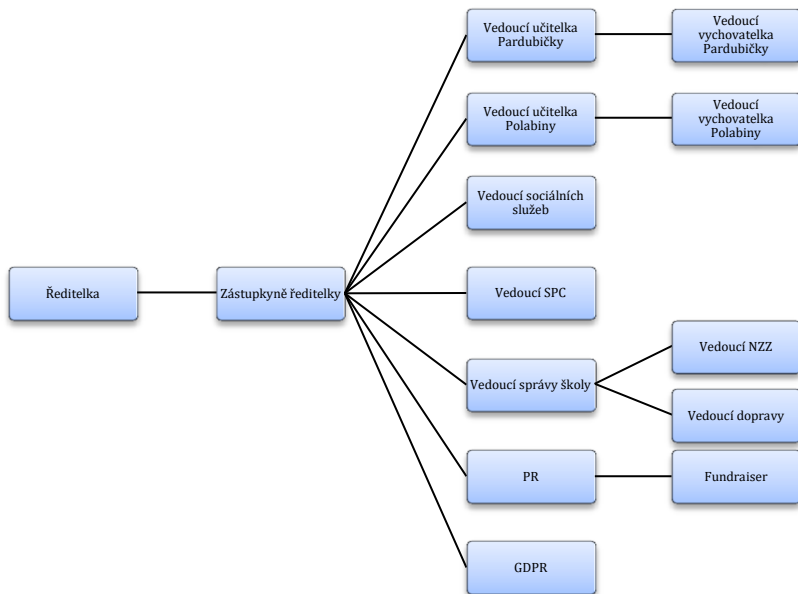
- Dozorčí rada:
  - Pavlína Zoubková – předsedkyně
  - Hana Kracíková – člen
  - Veronika Čejková – člen

## Schůze správní a dozorčí rady

- 28. červen 2018
- 13. prosinec 2018

## Organizační schéma

- organizace byla rozdělena do vyšších organizačních jednotek – úseků
- nižšími organizačními jednotkami jsou zařízení
- střední stupeň řízení zajišťují zástupci ředitele pro každý úsek a odborný management



## Sídla školy

- Pardubice – Pardubičky, Komenského čp. 432
- Pardubice – Nemošice, Ostřešanská čp. 25
- Vysoké Mýto, Plk. Kohouta čp. 914
- Pardubice – Polabiny, Stavbařů čp. 304



## Sídla školy

- Pardubice – Pardubičky, Komenského čp. 432
- Pardubice – Nemošice, Ostřešanská čp. 25
- Vysoké Mýto, Plk. Kohouta čp. 914
- Pardubice – Polabiny, Stavbařů čp. 304

## Úseky škola Pardubičky a škola Polabiny

- uskutečňují vzdělávání podle vzdělávacích programů a poskytují služby, které doplňují nebo podporují vzdělávání ve škole
- průměrný počet sedmi žáků ve třídě, kde se jim věnuje učitel, vychovatel a osobní asistent nebo asistent pedagoga
- pro každého žáka je vypracován Roční plán rozvoje, popř. Individuální vzdělávací plán
- součástí vzdělávání je také:
  - plavání
  - logopedie
  - muzikoterapie
  - psychorelaxace
  - hipoterapie
  - canisterapie
  - odpolední družina
  - volnočasové aktivity a zájmové kroužky
- škola pořádá:
  - pobyty dětí v přírodě, tábory, výlety
  - besídky pro veřejnost, společenské večery
  - propagační akce
- škola poskytuje vzdělávání v následujících typech škol:
  - Základní škola 1. stupeň
  - Základní škola 2. stupeň
  - Základní škola praktická
  - Základní škola speciální
  - Praktická škola jednoletá
  - Praktická škola dvouletá



## Základní škola 1. stupeň a 2. stupeň

### Cílová skupina:

- žáci 1. – 9. ročníku s kombinovaným postižením, pro které není vhodná integrace v běžné základní škole

### Cíle:

- zvládnout v malém kolektivu, pomocí individuálního přístupu, požadavky programu základní školy
- pokud je to možné, integrovat žáky v dalších ročnících do běžné základní školy

### Vzdělávací program:

- Školní vzdělávací program pro základní vzdělávání (ŠVP) – Cestou necestou I. – zpracován dle Rámcového vzdělávacího programu pro základní vzdělávání (RVP ZV)



# Základní škola praktická

## Cílová skupina:

- žáci s kombinovaným postižením, jehož součástí je nejčastěji lehké mentální postižení (LMP)

## Cíle:

- rozvoj a kultivace osobnosti žáka, poskytování vědomostí, dovedností a návyků potřebných k uplatnění žáků v praktickém životě

## Vzdělávací program:

- Školní vzdělávací program pro základní vzdělávání – zpracován podle přílohy upravující vzdělávání žáků s lehkým mentálním postižením - Cestou necestou II-A – zpracován dle RVP ZV Příloha pro LMP 7., 8. a 9. ročník

# Základní škola speciální

## Vzdělávání žáků se středně těžkým mentálním postižením

### Cílová skupina:

- žáci s kombinovaným postižením, jehož součástí je středně těžké až těžké mentální postižení, které jim nedovoluje prospívat na základní škole ani na základní škole praktické

### Cíle:

- získání vědomostí, dovedností a návyků potřebných k orientaci v okolním světě, dosažení maximální samostatnosti a nezávislosti na péči druhých osob a zapojení se dle vlastních možností do společenského života

## Vzdělávání žáků s těžkým mentálním postižením a souběžným postižením více vadami

### Cílová skupina:

- žáci s kombinovaným postižením, jehož součástí je těžké a hluboké mentální postižení (dříve byli od povinné školní docházky osvobozeni)

### Cíle:

- rozvoj motoriky, smyslového vnímání, komunikačních schopností a hygienických návyků

## Vzdělávací program:

- Školní vzdělávací program pro základní školu speciální Cestou necestou III. 1. a 2. díl - zpracován dle RVP Základní škola speciální

## Vzdělávání žáků s autismem

### Cílová skupina:

- žáci s pervazivní vývojovou poruchou (dětský autismus, atypický autismus, Aspergerův syndrom) a žáci s příbuznými poruchami komunikace

### Cíle:

- socializace žáků, rozvoj jejich kognitivních schopností a dovedností, zlepšování verbální a neverbální komunikace a minimalizace excesů a deficitů v chování pomocí TEACCH programu, který staví na individuálním přístupu k žákovi, na strukturalizaci a vizualizaci učiva

## Logopedická třída

- výuka probíhá pod vedením učitelky, která absolvovala státní závěrečné zkoušky z logopedie a surdopedie
- přítomný asistent pedagoga má absolvovaný logopedický kurz

### Cílová skupina:

- žáci s narušenou komunikační schopností

### Cíle:

- komplexní rozvoj komunikačních schopností každého žáka
- stimulace a reedukace nesprávné výslovnosti
- respektování logopedické vady ve výuce

## Praktická škola jednoletá

### Cílová skupina:

- absolventi základních škol speciálních

### Cíle:

- rozšiřovat a prohlubovat poznatky získané v základním vzdělávání
- vést žáky k využívání komunikačních dovedností (včetně alternativních způsobů komunikace)
- formovat u žáků odpovědný postoj k plnění svých povinností a respektování stanovených pravidel
- pomocí praktických činností vést žáky k soběstačnosti potřebné pro každodenní i pracovní život
- nácvik praktických činností

### Vzdělávací program:

- Školní vzdělávací program pro Praktickou školu jednoletou Cestou necestou V. – zpracován dle RVP Praktická škola jednoletá

## Praktická škola dvouletá

### Cílová skupina:

- absolventi základních škol praktických a speciálních

### Cíle:

- příprava žáků na samostatnou existenci ve společnosti a zdokonalení jejich úrovně čtení, psaní a počítání, osvojení si manuálních dovedností potřebných k výkonu jednoduchých činností v domácnosti a v dílně

### Vzdělávací program:

- Školní vzdělávací program pro Praktickou školu dvouletou – ŠVP Cestou necestou IV. zpracován dle RVP Praktická škola dvouletá



## Počty žáků školy

k 1. 10. 2018

		Ročník										Celkem
		1.	2.	3.	4.	5.	6.	7.	8.	9.	10.	
79-01-C/01	celkem	15	8	7	9	12	6	7	11	11	0	89
Základní škola	dívky	3	0	1	2	4	3	3	3	5	0	24
79-01-C/01	celkem	X	X	X	X	X	X	X	10	11	0	21
*podle RVP ZV-LMP	dívky	X	X	X	X	X	X	X	3	5	0	8
**s upr. vzděláváním	celkem	11	1	6	8	9	4	5	1	0	0	45
	dívky	3	0	1	2	3	2	3	0	0	0	14
79-01-B/01	celkem	4	8	3	6	3	3	4	13	7	10	61
ZŠ speciální	dívky	0	1	0	2	1	1	0	2	3	1	11
v běžné třídě 8)	celkem	0	0	0	0	0	0	0	0	0	0	0
	dívky	0	0	0	0	0	0	0	0	0	0	0

\* žáci vzdělávající se podle ŠVP vytvořeného podle přílohy Rámcového vzdělávacího programu pro základní vzdělávání upravující vzdělávání žáků s lehkým mentálním postižením

\*\* žáci s lehkým mentálním postižením, vzdělávající se podle individuálního vzdělávacího programu (IVP) a jimž byl upraven obsah vzdělávání pro RVP ZV

8) Uvedeni žáci vzdělávající se v oboru 79-01-B/01 ZŠ speciální, kteří se vzdělávají v běžných třídách (z oddílu III)

		1. ročník
Praktická škola jednoletá	celkem	8
	dívky	4

		Ročník		Celkem
		1.	2.	
Praktická škola dvouletá	celkem	5	15	20
	dívky	1	6	7

## Počty tříd dle místa

Pracoviště	Počet tříd
Pardubice - Pardubičky, Komenského čp. 432	12
Pardubice - Polabiny, Stavbařů čp. 304	7
Pardubice - Nemošice, Ostřešanská čp. 25	3
Vysoké Mýto, Plk. Kohouta čp. 914	3
<b>Celkem</b>	<b>25</b>



## Služby podporující vzdělávání ve škole

### Canisterapie

- podpůrná terapie
- využívá odborných metod založených zejména na interakci mezi člověkem a psem, kde pes je silným motivačním prvkem
- posláním je zlepšit kvalitu osob znevýhodněných po stránce fyzické, psychické a sociální
- u dětí s těžšími kombinovanými vadami probíhá canisterapie formou polohování, kdy dochází k přenosu energie – tepla ze psa na člověka
- účinky terapie:
  - uvolnění spasmů a následná relaxace
  - pozitivní vliv na psychiku
  - přispívá k duševní rovnováze

Od září 2009 poskytují canisterapii externí terapeuti na základě dohody o spolupráci. Děti se mohou pravidelně těšit na pejsky Forresta, Miu a Fleka.

### Hipoterapie

- rehabilitace prostřednictvím koně
- patří mezi nejpříjemnější formy léčebné rehabilitace
- speciálně vycvičený kůň za odborného vedení fyzioterapeuta je schopen léčit:
  - neurologické potíže
  - problémy s páteří i s motorikou
  - nemoci duše

Hipoterapie je poskytována ve spolupráci se Sdružením občanů pro pomoc zdravotně postiženým APOLENKA.

Celkový počet žáků využívajících hipoterapii	Chlapci	Dívky	Celkem
Pardubičky – Komenského čp. 432	14	9	23
Polabiny – Stavbařů čp. 304	19	7	26
<b>Celkem</b>	<b>33</b>	<b>16</b>	<b>49</b>

Počet hipoterapeutických lekcí	1. pololetí	2. pololetí	Celkem
Pardubičky – Komenského čp. 432	60	54	114
Polabiny – Stavbařů čp. 304	24	24	48
<b>Celkem</b>	<b>84</b>	<b>78</b>	<b>162</b>

## Logopedie

- zabývá se diagnostikou, terapií a prevencí narušené komunikační schopnosti
- rozvíjí psychické funkce předcházející vlastní schopnosti komunikace a posiluje chuť komunikovat
- rozšiřuje aktivní a pasivní slovní zásobu, navozuje správnou výslovnost a hledá vhodný způsob alternativní a augmentativní komunikace
- zaměřuje se také na poruchy polykání

### Pomůcky a metody

- speciální počítačové programy řady Mentio
- didaktické programy firmy Petit
- prvky z dalších terapií (orofaciální regulační terapie, myofunkční terapie, Bobath koncept, bazální stimulace, doteková terapie...)

Počet žáků v logopedické péči v roce 2018

Celkový počet žáků využívajících logopedii	Chlapci	Dívky	Celkem
Pardubičky – Komenského čp. 432	40	25	65
Polabiny – Stavbařů čp. 304	36	10	46
Vysoké Mýto čp. 91	27	10	37
<b>Celkem</b>	<b>103</b>	<b>45</b>	<b>148</b>

## Psychorelaxace

- terapie určená především žákům s těžkým kombinovaným postižením
- přispívá k vytváření a posilování pozitivních sociálních vazeb mezi žákem a pedagogem nebo asistentem
- psychorelaxační místnost je vybavena vodním lůžkem a pomůckami působící na všechny smysly, které tak rozvíjí nebo mají na žáka uklidňující účinek
- žáci a klienti se účastní podle rozvrhu s intenzitou 1 až 3x za týden

## Muzikoterapie

- léčba hudbou a organizovanými zvuky
- záměrná a cílevědomá terapeutická činnost působící na smyslové a nadsmyslové vnímání a prožívání
- využívá specifických hudebních forem, projevů a postupů jako terapeutických prostředků
- je vhodná pro všechny druhy postižení, pro děti i dospělé
- účastní se jí všichni žáci školy SVÍTÁNÍ a klienti Tranzitního programu SVÍTÁNÍ
- využívá živé hudby a nástrojů s přirozeným laděním

Jednou týdně se schází muzikoterapeutický soubor školy SVÍTÁNÍ s názvem Mlima Jua. Soubor tvoří žáci a klienti SVÍTÁNÍ, kteří pod vedením muzikoterapeutů nacvičují s terapeutickými nástroji hudební pásma, vystupují s nimi a prezentují muzikoterapii školy SVÍTÁNÍ.

Ukázka muzikoterapie pro	Vystoupení muzikoterapeutického souboru (výběr)
Mateřská škola, Základní škola a Praktická škola Do Nového, Pardubice	Vysokomýtské souznění
Fakulta zdravotnických studií	Centrum pro seniory
Zážitkový den pro prvňáčky	Polabinský masopust
	Domov u Fontány Přelouč
	Workshop Atrium palác Pardubice
	Denní stacionář Slunečnice
	Den Země
	Jaro na poště
	Koncert pro APAG

	Domov pro seniory Seč
	Duhové křídlo
	Den dětí Senátu Praha
	KREATIV
	Sociální centrum pro seniory Chrudim
	První kvalifikační dostih Závodistiě
	Dětský den s Dětským domovem Pardubice
	Školní atletický parapohár
	Zrcadlo umění
	Den dobrovolníků KONEP
	Dětský den Obec Kuklík
	Folk na Lichnici
	DDM ALFA Polabiny
	Hamzova léčebna Košumberk
	Duhové křídlo Svitavy
	Dny medu
	Senzababča
	Benefice ve Východočeském divadle s Hradišťanem
	Předvánoční koncert v Obci Jaroslav
	Předvánoční večírek pro FOXCONN
	Šipky za Svítání - turnaj Pernštejnka Polabiny
	Vánoční koncert Vlčí Habřina

## Družina

- otevřena pro žáky školy (povinná školní docházka) bez věkového omezení
- provoz školní družiny:
  - Komenského čp. 432
    - 6.45 – 7.30 a 11.45 – 16.30 hodin
  - Stavbařů čp. 304
    - 6.45 – 7.30 a 11.45 – 16.30 hodin
  - Vysoké Mýto čp. 914
    - 7.00 – 7.30 hodin a 11.45 – 16.30 hodin
- kapacita 130 žáků

V roce 2018 navštěvovalo družinu	Počet žáků
Pardubice – Pardubičky, Komenského čp. 432	68
Pardubice – Polabiny, Stavbařů čp. 304	38
Vysoké Mýto, Plk. Kohouta čp. 914	9
<b>Celkem</b>	<b>115</b>

## Volnočasové aktivity

Kroužek	Frekvence	Počet žáků
Zdravotní tělocvik	1x týdně	5
Výtvarně-rukodělný kroužek	1x týdně	10
Závěsný kuželník	1x týdně	12
Turistický kroužek	1x týdně	10
Stolní tenis	1x týdně	13
Břišní tance	1x týdně	11
Muzikoterapie	1x týdně	13
Stepařský taneční soubor	1x týdně	12
Sportovní hry	1x týdně	21

## Sportovní kroužek Boccia

- pohybová aktivita významná pro osoby se závažným funkčním omezením
- kroužek navštěvuje 11 žáků a klientů
- vyrovnává příležitosti
- rozšiřuje možnost seberealizace a zvyšuje sebevědomí handicapovaných
- má integrační charakter – umožňuje handicapovaným soutěžit na stejné úrovni s ostatními
- splňuje všechny stupně pohybového vyžití (přátelské soutěže, lokální turnaje, sportovní soutěžení na národní i mezinárodní úrovni)

Škola SVÍTÁNÍ dlouhodobě spolupracuje s TJ Léčebna Košumberk.

Turnaje konané v roce 2018 ve škole SVÍTÁNÍ:

- březen Jarní turnaj v Boccie

## Taneční soubor Amare

- taneční soubor vznikl v roce 2000
- -tančí v něm 20 žáků a klientů

Taneční choreografie v roce 2018:

- Zahradní slavnost s Mozartem
- Popelka
- Country
- Malý sen

Vystoupení tanečního souboru:

- IX. Vysokomýtské souznění
- Ples KONEP
- 26. ples školy SVÍTÁNÍ
- WORKSHOP Atrium Palác Pardubice
- Den učitelů
- Den Země
- KREATIV
- Regionální Duhové křídlo
- První kvalifikační dostih Závodisté
- Dětský den s Dětským domovem Pardubice
- Zrcadlo umění
- JTEKT Family Day
- Východočeské divadlo Pardubice
- Galavečer dobrovolníků KONEP



## Soubor břišních tanečnic Lamia'h

- funguje od roku 2009
- od roku 2014 vystupuje pod názvem Lamia'h (v překladu lesk či třpyt)

Taneční choreografie v roce 2018:

- Barevný regaetton
- Lights

## Kroužek zdravotní tělesné výchovy

- založen v září 2010
- určen také žákům, kteří nemají lékařské doporučení na individuální fyzioterapii
- žáci cvičí pod odborným vedením fyzioterapeuta

## Kroužek stolního tenisu

- funguje od března 2008



## Pobyty

V roce 2018 byly pro žáky školy uspořádány:

- školy v přírodě
- letní tábory
- prázdninové družiny

	Místo	Dospělých	Děti	Termín
Prázdninová družina Prázdninové radovánky	Pardubice škola SVÍTÁNÍ	35	45	23. 7. až 27. 7. 2018
Prázdninová družina Sportiáda aneb slavíme s republikou	Pardubice škola SVÍTÁNÍ	37	43	30. 7. až 3. 8. 2017
Výjezdní tábor pro děti na vozíku	Sedloňov Orlické hory	11	8	6. 8. až 10. 8. 2017
Výjezdní tábor pro mobilní děti	Hotel Fantazie Chotěboř	15	32	6. 8. až 10. 8. 2017

## Skupinové rodičovské schůzky

- partnerské a pracovní setkání rodičů a zaměstnanců školy (učitel, vychovatel, asistent, fyzioterapeut, ergoterapeut, logoped, psycholog, sociální pracovník), kteří pracují s dítětem
- je-li to vhodné a účelné, účastní se schůzky i žáci
- hodnotí se stav dítěte a jeho vývoj
- výtýčují se cíle a úkoly společného snažení
- hledají se řešení problémových situací
- porovnává se situace doma a ve škole
- schůzky jsou přínosným nástrojem komplexní péče o dítě a efektivní formou spolupráce školy s rodinou

## Pedagogické schůzky týmů

- setkávají se učitel, vychovatel, asistent, fyzioterapeut, ergoterapeut, logoped a sociální pracovník
- konzultují:
  - výsledky výchovného a vzdělávacího procesu
  - zdravotní a psychický stav žáků
  - průběh a výsledky terapií
  - poskytování osobní asistence
- během pedagogických schůzek vznikají podklady pro skupinové rodičovské schůzky

## Informační technologie

- při výuce i volnočasových aktivitách po vyučování mají žáci možnost využívat počítačovou učebnu se sedmi počítači nebo počítače ve třídách
- vzdělávání v předmětu IT směřuje k poznávání a využívání informačních a komunikačních technologií (PC, e-mail, USB, digitální fotoaparát apod.)
- počítače jsou vybaveny přídatnými zařízeními, umožňujícími práci i žákům, kteří nejsou schopni v důsledku svého postižení používat běžné vybavení:
  - velkoplošné klávesnice
  - myši s přídatnými tlačítky
  - adaptéry klávesnice
  - dotykové nástavce a obrazovky
  - 14 interaktivních tabulí
- žáci, klienti a pracovníci využívají 64 počítačů, 52 notebooků a 33 tabletů
- zaměstnanci školy mají vlastní firemní e-mailovou adresu: [prijmeni@svitani.cz](mailto:prijmeni@svitani.cz)
- škola využívá moderní informační technologie i na interní komunikaci

## Projekty a nadační příspěvky 2018

Poskytovatel	Název a popis	Částka
MŠMT I. Q.	Školská dotace: leden – březen 2018	13 114 131,00 Kč
MŠMT I. Q.	Školská dotace: leden – březen 2018 doplatek	289 199,00 Kč
MŠMT II. Q.	Školská dotace: duben – červen 2018	13 553 979,00 Kč
MŠMT III. Q.	Školská dotace: červenec – srpen 2018	8 578 826,00 Kč
MŠMT III. Q.	Školská dotace: září 2018	4 303 968,00 Kč
MŠMT IV. Q.	Školská dotace: říjen – prosinec 2018	12 919 002,00 Kč
<b>CELKEM</b>		<b>52 759 105,00 Kč</b>
MŠMT (ÚZ33040)	Vybavení školských zařízení diagn. nástroji	19 600,- Kč
<b>Celkem</b>		<b>19 600,00 Kč</b>
EU dotace/MŠMT	Společně se vzděláváme - ZŠ	304 387,80
	2017 - uplatněno	19 610,85 Kč
	Výnosy příštích období 2018	284 776,95 Kč
	Doplatek v roce 2018	202 925,20 Kč
	<b>2018 - uplatněno</b>	<b>439 450,15 Kč</b>
	Výnosy příštích období 2019	48 252,00 Kč
<b>Celkem</b>		<b>439 450,15 Kč</b>
EU dotace/MŠMT	Společně se vzděláváme - SŠ	172 215,60 Kč
	<b>2018 - uplatněno</b>	<b>31 600,00 Kč</b>
	Výnosy příštích období 2019	140 615,60 Kč
<b>Celkem</b>		<b>31 600,00 Kč</b>
EU dotace I. pololetí	Sociálně terapeutické dílny – 1. platba	1 063 750,00 Kč
EU dotace II. pololetí	Sociálně terapeutické dílny – 2. platba	1 063 750,00 Kč
<b>Celkem</b>		<b>2 127 500,00 Kč</b>
Pardubický kraj	Dotace Pk – „Sociálně terapeutické dílny 2008“	
	60%	193 800,00 Kč
	40% - v červenci	129 200,00 Kč
<b>Celkem</b>		<b>323 000,00 Kč</b>

Poskytovatel	Název a popis	Částka
<b>Pardubický kraj</b>	Doprava žáků se zdravotním postižením 2018	649 000,00 Kč
<b>Celkem</b>		<b>649 000,00 Kč</b>
<b>Pardubický kraj</b>	Program B2: „Taneční kostýmy pro SVÍTÁNÍ 2018“	15 000,00
<b>Celkem</b>		<b>15 000,00 Kč</b>
<b>Magistrát Pardubice</b>	„Tranzitní program SVÍTÁNÍ“	81 400,00 Kč
<b>Celkem</b>		<b>81 400,00 Kč</b>
<b>Magistrát Pardubice</b>	„Malíř, který nemluvil“	10 000,00 Kč
<b>Celkem</b>		<b>10 000,00 Kč</b>
<b>Město Vysoké Mýto</b>	„Pojďte si s námi hrát 2018“	15 000,00 Kč
<b>Celkem</b>		<b>15 000,00 Kč</b>
<b>Město Letohrad</b>	Oprava, dovybavení tréninkových pracovišť školy	5 000,00 Kč
<b>Celkem</b>		<b>5 000,00 Kč</b>
<b>Obec Cerekvice nad Loučnou</b>	Příslušenství k rehabilitačnímu přístroji	5 000,00 Kč
<b>Celkem</b>		<b>5 000,00 Kč</b>
<b>DOTACE CELKEM</b>		<b>56 480 655,15 Kč</b>
<b>Pardubický kraj</b>	Investiční dotace – „Taneční vozík pro Míšu“	10 000,00 Kč

## Ostatní informace

(dle §21, odst. 2 zákona č. 563/1991 Sb., o účetnictví)

- od rozvahového dne do data vyhotovení výroční zprávy nenastaly žádné významné skutečnosti
- výhledy do budoucna a cíle pro rok 2019 – viz strana 5 této výroční zprávy
- účetní jednotka nemá aktivity v oblasti výzkumu a vývoje
- v oblasti ochrany životního prostředí a pracovněprávních vztazích se společnost řídí dle právních předpisů platných v ČR
- účetní jednotka nemá organizační složku v zahraničí

## Doprava

- škola SVÍTÁNÍ zajišťuje každodenní svoz dětí z místa bydliště do centra aktivit
- pardubičtí žáci využívají k dopravě do školy účelový spoj městské hromadné dopravy Dopravního podniku města Pardubic
  - linka má pevný jízdní řád a trasu, která se mění dle potřeby vždy k 1. září
  - spoje využívá zpravidla 40 dětí
  - bezpečnost zajišťuje doprovod pedagogických asistentů
- mimopardubičtí žáci využívají svozových autobusů, které vlastní SVÍTÁNÍ
- podmínkou přijetí žáka do svozové dopravy je bydliště žáka na trase a volná kapacita svozového autobusu

Svozový autobus	Míst	Z toho dětí	V roce 2018 najeto celkem	Najeto denně
Iveco	22	20	51 852,50	207
Mercedes	20	19	60 410,50	242
Mercedes	22	20	43 377,50	174
Fiat Ducato	9	8	29 429,50	118
<b>Celkem</b>	<b>73</b>	<b>67</b>	<b>185 070</b>	<b>741</b>

Svozový autobus	Trasa
Iveco	Choltice, Přelouč, Břehy, Libišany, Lázně Bohdaneč
Mercedes	Lozice, Radim, Moravany, Chroustovice, Slatiňany, Chrudim, Heřmanův Městec
Mercedes	Holice, Veliny, Horní Jelení, Ostřetín, Dašice
Fiat Ducato	Barchov, Medlešice, Heřmanův Městec

## Pobočka školy Vysoké Mýto

- otevřena 1. září 2010 v budově Centra sociálních služeb
- základní vzdělávání probíhá ve 3 třídách (Základní škola, Základní škola praktická a Základní škola speciální)
- střední vzdělávání se uskutečňuje v Praktické škole dvouleté
- pobočka Speciálně pedagogického centra SVÍTÁNÍ
- Poskytované služby a terapie:
  - školní družina
  - fyzioterapie
  - psychorelaxace
  - logopedie

	Počet žáků
Žáci školy Svítání	12
Praktická škola dvouletá	5

# Nestátní zdravotnické zařízení SVÍTÁNÍ

- poskytuje ambulantní zdravotní péči žákům školy na základě doporučení odborného lékaře
- dbá na komplexnost terapie
- pomáhá s výběrem ortopedických pomůcek
- zajišťuje odbornou péči u žáků školy a klientů s nejčastějšími diagnózami:
  - dětská mozková obrna
  - lehká mozková dysfunkce
  - Downův syndrom
  - deformity nohou, skoliózy, vadné držení těla
  - poruchy jemné a hrubé motoriky
  - smyslová postižení

## Fyzioterapie

- s ergoterapií, hipoterapií a plaváním je nedílnou součástí komplexní léčebné rehabilitace
- na základě doporučení odborného lékaře fyzioterapeuté poskytují léčebné metody dle individuálního fyzioterapeutického plánu
- komplexní terapeutický přístup přispívá k reedukaci motorických funkcí
- základní metody:
  - bazální posturální programování
  - vzpěrné cvičení dle R. Brunkow
  - akrální koaktivační terapie
  - synergická reflexní terapie
  - měkké a mobilizační techniky
  - prvky Bobath konceptu

## Plavání

- od září 2013 navštěvují žáci a klienti školy SVÍTÁNÍ nově zrekonstruovaný areál Aquacentra v Pardubicích, kde plavci využívají padesátimetrový bazén a výukový bazén pro neplavce a imobilní žáky
- je pokračováním léčebné rehabilitace
- pomocí Haliwickovy metody a her ve vodě se postupně přechází k samotné výuce plavání

## Ergoterapie

- součástí komplexní léčebné rehabilitace
- rozvíjí u dětí především:
  - jemnou motoriku rukou
  - hrubou motoriku
  - sebeobslužné činnosti
  - poznávací funkce mozku
- prioritou ergoterapie na naší škole je nácvik sebeobslužných aktivit (ADL):
  - svlékání, oblékání
  - hygiena, sebesycení
  - nakupování, vaření či posílání pošty
- ergoterapeuté dbají na zajištění fyziologického sedu dítěte během celého dne
- základní metody:
  - prvky Bobath konceptu
  - bazální stimulace
  - PANat se vzduchovými dlahami
  - biomechanické metody:
  - přístup stupňování aktivit
  - přístup všedních denních činností
  - kompenzační přístup

Počty žáků v rehabilitační péči v roce 2018:

	Chlapci	Dívky	Celkem
Fyzioterapie	85	53	138
Ergoterapie	57	24	81
Hipoterapie	33	16	49
Canisterapie	104	50	154

Nejčastější diagnózy žáků naší školy	F	G	M	P	Q	R	S	T
Pardubičky	7	37	36	0	10	3	2	1
Polabiny	7	26	2	0	1	8	0	0
Vysoké Mýto	1	3	10	0	1	3	0	0
<b>Celkem</b>	<b>15</b>	<b>66</b>	<b>48</b>	<b>0</b>	<b>12</b>	<b>14</b>	<b>2</b>	<b>1</b>

**F, G** – nemoci nervové soustavy; **M** – nemoci svalové a kosterní soustavy; **P, Q** – perinatální stavy, vrozené vady, deformace; **R** – příznaky, znaky a nálezy nezařazené jinde; **S, T** – poranění, otravy, následky působení vnějších příčin

## Sociální služby

- sociálně terapeutické dílny

	Sociálně terapeutické dílny
Sociální pracovník	1
Pracovník v sociálních službách	3
<b>Celkem</b>	<b>4</b>

Vzdělávání pracovníků v sociálních službách v roce 2018		
Datum konání	Název vzdělávací akce	Rozsah hodin
16. 5. 2018	Rukodělné techniky a jejich využití v sociálních službách	8
11. 10. 2018	Mindfulness v sociálních službách	8
15. 10. 2018	Nové trendy v péči o děti se specifickými potřebami	8
9. 11. 2018	Podpora změny a motivace klientů	8
21. 11. 2018	Výtvarné techniky při práci s klienty sociálních služeb	8
4.-5.12.2018	Na člověka zaměřená péče	16





# Sociálně terapeutické dílny Tranzitní program SVÍTÁNÍ

- sociální služba – sociálně terapeutické dílny podle §67 zákona č. 108/2006 Sb., o sociálních službách
- podle §72 poskytuje službu bez úhrady, s výjimkou §67, odst. 2 písm. b) poskytnutí stravy nebo pomoc při zajištění stravy
- služba je registrována od 1. 7. 2008 pod identifikátorem 3946219.

## Poslání:

- poskytování dlouhodobé a pravidelné podpory lidem s mentálním a kombinovaným postižením při osvojování sociálních a pracovních dovedností, a to tak, aby měli tito lidé větší šanci při začleňování se do společnosti
- zvýšit šanci nalézt práci na otevřeném trhu práce nebo chráněném pracovním místě a osvojením sociálních a pracovních dovedností usnadnit přechod do chráněného bydlení

## Cíle:

- získávání, rozvoj a udržení sociálních a pracovních návyků klientů, které vedou každého klienta k osobnímu růstu
- podpora klientů v rozvoji jejich specifických schopností a dovedností s důrazem na pracovní, sociální a komunikační dovednosti
- poskytovat podporu v navazování kontaktů s přirozeným sociálním prostředím, a tím omezit hrozící sociální vyloučení

## Cílová skupina:

- lidé s mentálním a kombinovaným postižením ve věku od 16 do 64 let, kteří z důvodu svého zdravotního postižení jsou znevýhodněni a nemají možnost uplatnit se na otevřeném či chráněném trhu práce, nebo by se mohli dostat do nepříznivé životní situace tím, že by neměli možnost dalšího rozvoje a tréninku pracovních a sociálních dovedností

## Rozsah poskytované služby:

- pomoc při osobní hygieně nebo poskytnutí podmínek pro osobní hygienu
- poskytnutí stravy nebo pomoc při zajištění stravy
- nácvik dovedností pro zvládnutí péče o vlastní osobu, soběstačnosti a dalších činností vedoucích k sociálnímu začlenění
- podpora vytváření a zdokonalování základních pracovních návyků a dovedností

## Principy poskytované služby:

- individuální přístup
  - respektuje osobnost klienta, jeho specifické potřeby a přání
- partnerský a rovný přístup
  - respektuje klienta se všemi jeho právy a povinnostmi
  - zájmy jednotlivého klienta nejsou upřednostňovány před zájmy ostatních
- aktivizace klienta
  - podpora při získávání nových dovedností a posilování sebevědomí klienta
  - posilování samostatnosti klienta, která vede k nezávislosti na poskytované službě
- kvalita a bezpečnost služby
  - profesionální přístup a týmová spolupráce kvalifikovaných pracovníků
  - využívání osvědčených i nových metod práce
  - ochrana klientova práva na soukromí a důvěrnost jeho sdělení

## Kritéria pro přijetí:

- lze přijmout zájemce, který splňuje tyto podmínky:
  - mentální a kombinované postižení
  - věk od 16 do 64 let
  - z důvodu svého postižení má dlouhodobě problémy s pracovním uplatněním
  - zájemce, který se dostal do nepříznivé životní situace tím, že neměl možnost dalšího rozvoje a nácviku pracovních dovedností, a proto mu hrozí snížení soběstačnosti a vyčlenění z běžného života
- poskytovatel si vyhrazuje právo:
  - přijmout maximálně 1 zájemce odkázaného na mechanický či elektrický vozík a na základě individuálního posouzení přijmout klienta s úplnou slepotou – s ohledem na provozní, bezpečnostní a personální důvody a na zachování kvality služby

- nelze přijmout zájemce:
  - pokud žádá o službu, která není poskytována
  - pokud je naplněna kapacita
  - pokud mu poskytovatel vypověděl v době kratší než 6 měsíců před žádostí smlouvu o poskytnutí téže sociální služby z důvodu porušování povinností vyplývajících ze smlouvy
  - pokud vyžaduje celodenní péči jednoho pracovníka vyžadujícího poskytování převážně zdravotní péče, s infekčním onemocněním, hluchoněmého, hluchoslepého a neslyšícího s ohledem na provozní, bezpečnostní a personální důvody

### Kapacita, forma, místo poskytování a provozní doba:

- kapacita služby 13 klientů/den
- forma ambulantní
- místo poskytování: Základní škola a Praktická škola SVÍTÁNÍ, o.p.s., Komenského čp. 432, 530 03 Pardubice
- doba poskytování:
  - pondělí, úterý, čtvrtek, pátek od 8 do 15 hodin
  - středa od 8 do 14 hodin

### Kontaktní údaje:

- adresa: Základní škola a Praktická škola SVÍTÁNÍ, o.p.s., Sociálně terapeutické dílny, Tranzitní program SVÍTÁNÍ, Komenského čp. 432, 530 03 Pardubice
- telefon: +420 466 049 911
- IČ: 259 16 092
- číslo účtu: 36134561/0100
- e-mail: chochercakova@svitani.cz
- web: www.svitani.cz
- Kontaktní osoba: Mgr. Jaroslava Chočerčáková; Bořivoj Jiřík, DiS.
  - telefon: +420 466 049 919



**PARDUBICKÝ KRAJ**



Evropská unie  
Evropský sociální fond  
Operační program Zaměstnanost

Od 1. 1. 2016 do 31. 12. 2018 je poskytována sociální služba sociálně terapeutické dílny Tranzitní program SVÍTÁNÍ financována z prostředků Evropského sociálního fondu a Operačního programu Zaměstnanost v rámci projektu Rozvoj sociálních služeb v Pardubickém kraji.

Využití služby	V roce 2007	V roce 2008	V roce 2009	V roce 2010	V roce 2011	V roce 2012	V roce 2013	V roce 2014	V roce 2015	V roce 2016	V roce 2017	V roce 2018
Počet klientů	8	9	13	11	15	15	15	17	14	18	20	20

Název akce	Počet zúčastněných klientů
Jaro na poště – velikonoční jarmark 22. 3. 2018	9
Den Země 20. 4. 2018	10
Otevírání lázeňské sezóny Lázně Bohdaneč 19. 5. 2018	1
Golfový turnaj SVÍTÁNÍ CUP 2017 12. 5. 2018	4
Kreativ 17.-18. 5. 2018	7
Dostihy	5
Aviatická pouť 2. - 3. 6. 2018	1
Veletrh sociálních služeb 15. 8. 2018	2
Prezentace služby ve Sdružení občanů pro pomoc zdravotně postiženým APOLENKA – Hravé odpoledne v Apolence 11. 9. 2018	6
Prezentace v Hamzově léčebně Košumberk 18. 9. 2018	5
Jak nám chutná Evropa 20. 9. 2018	10
Dožínky na zámku 23. 9. 2018	1
Pojďte si s námi hrát Vysoké Mýto 25. 9. 2018	4
Noc Grácií 17. 10. 2018	3
Vánoční jarmark v Paláci Pardubice 28. 11. 2018	12
Adventní trhy Krajský úřad Pardubického kraje 5. 12. 2018	12

## Speciálně pedagogické centrum SVÍTÁNÍ

- školské poradenské zařízení založené 1. ledna 1996
- poskytuje dětem, mládeži a dospělým lidem s kombinovaným postižením speciálně pedagogické, sociální a psychologické poradenství a péči s cílem podpořit rozvoj jejich osobnosti a usnadnit jim začlenění do společnosti
- zajišťuje své služby ambulantně v prostorách centra nebo v terénu – ve školách, rodinách, dětských domovech, zařízeních poskytujících sociální služby atd.
- působí na území Pardubického kraje, v regionu Pardubice, Chrudim a Ústí nad Orlicí
- v září 2010 byl zahájen provoz odloučeného pracoviště SPC SVÍTÁNÍ ve Vysokém Mýtě v prostorách Centra sociálních služeb, Plk. B. Kohouta 914 – zde působí:
  - speciální pedagog - logoped, který se zaměřuje především na diagnostiku, terapii a prevenci narušené komunikační schopnosti klientů

### Cílová skupina:

- děti předškolního věku, žáci, mládež a dospělí s kombinovaným postižením, tělesným postižením, mentálním postižením, poruchou autistického spektra a narušenou komunikační schopností

### Standardní služby poskytují:

- speciální pedagogové
- psychologové
- sociální pracovník
- logoped
- krajský koordinátor péče o žáky s PAS v oblasti školství

## Klienti:

- ke dni 30. 9. 2018 bylo v péči celkem 699 klientů

Rozdělení klientů dle typu zdravotního postižení:

Klienti s více vadami	105
Klienti s tělesným postižením	38
Klienti s vadami řeči	86
Klienti s poruchou autistického spektra	157
Klienti s mentálním postižením	244
Klienti s jiným druhem zdravotního postižení	69
<b>Celkem</b>	<b>699</b>

Rozdělení klientů dle zařazení do typu škol:

Děti v běžných MŠ a přípravných třídách ZŠ	121
Děti ze tříd MŠ zřízených dle §16 odst. 9 a přípravného stupně	43
Žáci z běžných tříd ZŠ	131
Žáci z běžných tříd SŠ	33
Žáci ze ZŠ zřízených dle §16 odst. 9	292
Žáci ze SŠ zřízených dle §16 odst. 9	55
Děti a žáci v rodinách, včasná intervence (do 2 let věku), klienti dle §42, ostatní	24
<b>Celkem</b>	<b>699</b>

Přehled činností SPC k 30. 9. 2018:

Činnosti	Celkem	Ambulantně	V terénu
Individuální činnost s klienty	3211	1967	1244
z toho psychologická vyšetření a psychologické intervence	292	260	32
z toho speciálně pedagogická vyšetření a speciálně pedagogické intervence	1243	836	407
z toho péče sociálního pracovníka - poradenství	250	248	2
z toho kontroly IVP	454	171	283
z toho kontroly PO bez IVP	209	32	177
z toho jiná individuální péče	763	420	343
Služby pedagogům včetně metodické podpory	1377	607	770
Poradenské činnosti zákonným zástupcům	1263	905	358
Zprávy a doporučení pro vzdělávací/výchovná opatření	931	x	x

### **Pravidelné aktivity:**

- individuální speciálně pedagogické a psychologické diagnostiky jako podklad pro doporučení podpůrných opatření a pro stanovení speciálně pedagogických intervenčních postupů
- zpracování návrhů na zařazování a přeřazování žáků se speciálními vzdělávacími potřebami do škol, tříd nebo studijních skupin zřízených podle §16 odst. 9 školského zákona
- poskytování včasné intervence, posouzení školní zralosti, předškolní příprava
- orientační logopedické screeniny v MŠ
- speciálně pedagogické a sociální poradenství a konzultace v rodinách
- metodická podpora a poskytování odborných konzultací pedagogickým pracovníkům škol a školských zařízení
- sociální péče (základní sociální poradenství, sociálně právní poradenství, řešení problémů v rodinách, jednorázové poradenství)
- poskytování krizové intervence
- informace pro rodiče, pedagogické pracovníky a veřejnost formou konzultací, přednášek, seminářů, diskuzí
- poradenství při výběru didaktických a kompenzačních pomůcek, zapůjčování odborné literatury
- diagnostika potřebnosti a zpracování doporučení k uzpůsobení podmínek pro konání maturitní zkoušky pro žáky se speciálními vzdělávacími potřebami (tělesné postižení, PAS, NKS)
- zjišťování potřebnosti a zpracování návrhů uzpůsobení podmínek konání závěrečných zkoušek nebo přijímacích zkoušek žáků se speciálními vzdělávacími potřebami
- nabídka programu KUPOZ – program pro rozvoj pozornosti

### **Další aktivity:**

- aktivity krajských koordinátorů péče o žáky s PAS v oblasti školství
  - konala se pracovní setkání krajských koordinátorů péče o žáky s PAS zaměřená na řešení aktuální problematiky osob s PAS
- zapojení v pracovních skupinách pro osoby s PAS v rámci Pardubického kraje
  - pracovnice SPC je členem užší pracovní skupiny pro osoby s PAS v Pardubickém kraji
  - pracovní skupina se věnuje problematice priorit potřeb u osob s autismem v Pardubickém kraji
- participace speciálních pedagogů při zřizování služeb Metodického a vzdělávacího centra, které je určené pro včasné odhalení poruch komunikace a poruch autistického spektra
- aktivní zapojení při řešení problematiky předškolního vzdělávání dětí se speciálními vzdělávacími potřebami v Pardubicích
- mluvčí SPC Pardubického kraje
  - pracovnice SPC působí jako mluvčí speciálně pedagogických center Pardubického kraje
  - aktivně se podílí na komunikaci s výkonným výborem Asociace pracovníků speciálně pedagogických center
- spolupráce s Fakultou tělesné kultury Univerzity Palackého Olomouc (Katedrou aplikovaných pohybových aktivit) v rámci projektu Podpora vzdělávání dětí, žáků a studentů prostřednictvím rovného přístupu v oblasti pohybové gramotnosti
- aktivní příspěvky na setkáních Center kolegiální podpory

### **V roce 2018 SPC realizovalo:**

- proškolení zaměstnanců školy SVÍTÁNÍ na téma: Problematika edukace žáků s PAS, Individuální vzdělávací plán
- organizace přednášky pro pedagogy školy SVÍTÁNÍ na téma: Zapojení žáka s těleným postižením do tělesné výchovy
- organizace kazuistického semináře k problematice poradenské péče o žáky s PAS
- přednáška pro rodiče: Školní připravenost, Kam do školy?
- aktivní zapojení do akcí ke Světovému dni autismu
- Jarní konference o autismu v rámci celoškolské akce Jaro s autismem
- přednášky v zahraničí s názvem: Rodič a učitel, spolu anebo proti sobě; Agresivita u dětí, drzé dítě
- publikační činnost: odborný příspěvek v časopisu Biorevue s názvem: Měli bychom vědět, co v životě chceme

- organizace pracovních setkání ŠPZ Pardubického kraje
- aktivní účast na lektorování kurzu Asistent pedagoga

### Absolvované kurzy, semináře, konference:

- absolvované kurzy, semináře, konference:
  - Kurs pro začínající pracovníky SPC – speciální pedagogy, Pražský logopedický den 2018, Využití potenciálu aplikované behaviorální analýzy při vzdělávání žáků s autismem, Diagnostika předškolního dítěte, Diagnostika školní připravenosti, Užívání MATERS – mapujícího testu školní připravenosti, Způsoby administrace a interpretace testu Rey-Osterriethovy figury, Screening PAS pomocí nástrojů ČÁST a CARS, Mentoring a jeho využití ve školním prostředí
  - Školení ke školské legislativě: Aplikace podpůrných opatření u žáků s NKS
  - Účast na poradách vedoucích SPC a na sněmu Asociace pracovníků SPC
  - Účast na setkáních pracovníků ŠPZ Pardubického kraje
  - Účast na Celostátní konferenci pracovníků SPC
  - Semináře pro sociální pracovníky

## Pracovní kolektiv

Ředitelka	1
Zástupce ředitelky školy	2
Vedoucí pracovníci (NZZ, SPC, soc. služby, správa školy, PR, DVPP)	6
PR manažer, fundraiser	2
Manažer pro lidské zdroje	1
Učitel, vedoucí učitel	28
Asistent pedagoga	52
Sociálně terapeutická dílna (sociální pracovník, prac. v sociálních službách)	5
Speciálně pedagogické centrum	6
Doprava (řidič, asistent)	4
Nestátní zdravotnické zařízení (fyzioterapeut, ergoterapeut)	8
Vychovatel, vedoucí vychovatel	9
Ekonomika (ekonom, hospodář, referent majetkové správy)	3
Manažer pro doplňkovou činnost	1
Administrativní pracovník	1
Recepční	1
Údržba	1
Úklid	7
<b>Celkem</b>	<b>138</b>

Do pracovního kolektivu není zahrnuto 13 zaměstnanců na mateřské a rodičovské dovolené.

### Poměr zaměstnanců

	Počet
Pedagogičtí pracovníci	100
Nepedagogičtí pracovníci	23
Zdravotníci	9
V sociálních službách	6
<b>Celkem</b>	<b>138</b>

## Účast zaměstnanců na odborném vzdělávání, školeních, seminářích a konferencích v roce 2018

Měsíc	Název	Počet účastníků
Leden	Kurz „Diagnostika a kinezioterapie u idiopat. skoliozy u dětí a dosp.“	1
Únor	Školské zákony a prováděcí předpisy	1
	Spisová služba ve školství	1
	Seminář „Odměňování pracovníků ve školství“	5
	„Bezpečně v kyberprostoru“	1
	Kurz „Úvod do behaviorální analýzy“	1
	Roční zúčtování daní	1
	Seminář BTL Zdravotnická technika	1
	Energetické úspory	2
	Konference „Sociální podnikání“	1
	Seminář „Manažerská akademie I“	14
Březen	Seminář BOZP a PO v regionálním školství	2
	Kurz NUV	1
	Seminář GDPR	2
	Školení GDPR - KAP	1
	Seminář „Čtenářská gramotnost“	20
	Seminář „Strukturované učení pro žáky s PAS“	20
	Seminář pro vedoucí pracovníky ve školství	1
	Seminář Správní řízení v praxi soukromé školy	1
	Inspirace pro učitele 1. stupně ZŠ	15
	Seminář „Manažerská akademie II“	14
Duben	Workshop „Jarní probuzení barvami, hudbou a pohybem“	1
	Personalistika, sociální podnikání	2
	Seminář „Čtenářská gramotnost“	20
	Kurz „Právní aspekty poskytování zdravotní péče fyzioterapeutů“	1
	Kurz „Kineziotaping - korekce“	1
Květen	Kurz „Terapeutický koncept BPP“ část I. a II.	1
	Letní škola ABA	1
	Kurz „Test motoriky pro děti“	1
	Aritmetika v Hejného metodě	20
	Psychopedická a logopedická konference	3
	Vybrané problémy z aplikace právních předpisů v oblasti řízení školy 2018	3
Červen	Test motoriky	2
	Kurz „Terapeutický koncept BPP“ část III.	1
Červenec	Konference „Pražský logopedický den“	1
	Seminář „Aritmetika v Hejného metodě pro 1–3. ročník ZŠ“	20
Září	Konference „Konference Personalistika, právo a vzdělávání ve veřejné správě“ Brno	2
	Kurz „Fenomén hlubokého stabilizačního systému páteře“	1
	Kurz „Terapeutický koncept BPP“ část IV.	1
	Kurz „Diagnostika schopnosti v oblasti čtení, psaní“	1
Říjen	Kurz „Zdravotník zotavovacích akcí pro ped. pracovníky“	2
	Konference „Metodická podpora sítě inkluzivních škol“	1
	Seminář „Jak předcházet agresivitě a šikaně ve školním prostředí“	7
	Konference „Augmentativní a alternativní komunikace“	1
	Kurz pro začínající pracovníky SPC	1
	Kongres k sexuální výchově	1
	Webinář „Zdravotnické úkony v MŠ a ZŠ“	1
	Kurz „Neuro-vývojová stimulace“	1
Listopad	Školení „Podpora změny a motivace u klientů“	2
	Školení „Zdaňování příjmů ze závislé činnosti“	1
	Kurz „Focusing – metoda pro zvládnání emocí a stresu II“	1
	Kurz „Screening poruch autistického spektra“	2
	Kurz „Diagnostika školní připravenosti“	2
	ACFS – zaškolení v užívání diagnostického nástroje	2
Prosinec	Mentoring pro pedagogy	20
	Zákoník práce ve školské praxi	3



## Autoevaluační činnost v roce 2018

- autoevaluační školy se uskutečnila pomocí dotazníků a dalších nástrojů ověření v těchto oblastech:
  - podmínky ke vzdělávání
    - lidské zdroje (úroveň velmi dobrá)
    - materiální zdroje (úroveň dobrá)
    - finanční zdroje (úroveň velmi dobrá)
  - průběh vzdělávání (úroveň velmi dobrá)
  - poradenství (úroveň velmi dobrá)
  - PR školy (úroveň dobrá)
  - řízení školy
    - plánování a kontrola (úroveň velmi dobrá)
    - spolupráce a komunikace (úroveň velmi dobrá)
    - organizace řízení (úroveň velmi dobrá)
  - výsledky jednotlivých programů (úroveň velmi dobrá)

## Členství ve sdruženích a organizacích

- Koalice nevládek Pardubicka (KONEP)
- Sdružení soukromých škol Čech, Moravy a Slezska (SSŠČMS)
- Česká rada humanitárních organizací (ČRHO)
- Asociace pracovníků SPC
- Asociace speciálních pedagogů ČR
- Asociace logopedů ve školství
- Metodika realizace komplexní ekologické výchovy (M.R.K.E.V.)
- Logopedická společnost Miloše Sováka
- Psychopedická společnost
- Informační centrum neziskovek (ICN)
- Unie fyzioterapeutů (UNIFY)
- Česká asociace ergoterapeutů (ČAE)
- Česká hiporehabilitační společnost (ČHS)
- Komunitní plánování sociálních služeb města Pardubic
  - zapojení do pracovní skupiny Osoby se zdravotním postižením a osoby se zdravotním znevýhodněním
- Odborná pracovní skupina k realizaci prostupného systému sociální a pracovní rehabilitace realizovaná Úřadem práce, krajskou pobočkou v Pardubicích
- Komise pro bezbariérovost Rady města Pardubic

## Akce pořádané školou

- leden
  - IX. Vysokomýtské souznění
- únor
  - Zázitkový den pro prvňáčky
- březen
  - 26. Ples školy SVÍTÁNÍ
  - Jaro na poště
  - Velikonoční dílny
  - Turnaj v boccie
  - Turnaj ve floorballu
- duben
  - Vynášení Morany
  - Školní recitační soutěž
  - Pálení čarodějnic
  - Víkend zdravého životního stylu
  - Den s dopravou
- květen
  - 18. ročník golfového turnaje SVÍTÁNÍ CUP 2018
  - Dětský den se sokolkami
  - Den se SENZAbabčami
  - Akce MPP v Polabinách

- červen
  - Školní atletický parapohár
  - Školní pěvecká soutěž
  - Turnaj v kuželníku
- červenec
  - Prázdninová družina –
  - Letní tábory
- srpen
  - Letní sportiáda
- září
  - Slavnostní zahájení školního roku
  - Jak nám chutná Evropa
  - Pojd'te si s námi hrát Vysoké Mýto
  - Drakiáda
- říjen
  - Řepování
  - Dýňování
- listopad
  - Noc Grácií
  - Den otevřených dveří Pardubičky
  - Den otevřených dveří Vysoké Mýto
  - Vánoční besídka a jarmark
- prosinec
  - Vánoční dílny
  - Floorballové utkání SVÍTÁNÍ x DO NOVÉHO

## Účast na akcích

- leden
  - Vystoupení na plese KONEP
- únor
  - Valentýnské odběry krve v Pardubické krajské nemocnici
  - Masopust v Polabinách
  - Vystoupení na plese Tyflocentra
- březen
  - Den učitelů
  - Workshop v Atriu Palác Pardubice
  - Jaro na zámku
  - Velikonoční jarmark České spořitelny
  - Jaro na poště
- duben
  - Velikonoční jarmark Chrást???
  - Den Země
  - Den autismu – Modrý průvod
  - Koncert pro APAG
  - Pardubická devítka
- květen
  - Dostihový spolek Závodiště – Zahajovací dostihový den
  - Kreativ Pardubice
  - Abilympiáda
  - Golfový turnaj Svítání Cup 2018
  - Den s Policií v Nemošicích
  - Regionální Duhové křídlo
  - Otevírání lázeňské sezóny v Lázních Bohdaneč
  - Dětský den se sokolkami
  - Den se SENZAbabčami
  - Atletický čtyřboj
  - Dětský den s Dětským domovem

- červen
  - Den Pardubického kraje
  - Dětský super den
  - Aviatická pout' Letiště
  - Vlak plný úsměvů
  - Školní atletický parapohár
  - Zrcadlo umění
  - T-Mobile Olympijský běh
  - Den dobrovolníků
  - JTEKT Family Day
  - Dětský den v Kuklíku
- červenec
  - Letní den Košumberk
  - Folk na Lichnici
- srpen
  - Veletrh sociálních služeb
  - Dostihový spolek Závodiště – I. Kvalifikace na Velkou pardubickou
  - Festival chutí, vůní a řemesel
- září
  - DDM ALFA Polabiny – dětský den
  - Choltický deštník
  - Polabinská pout'
  - Dostihový spolek Závodiště – II. Kvalifikace na Velkou pardubickou
  - Hravé odpoledne v Apolence
  - Den s Hamzovou léčebnou Košumberk
  - Jak nám chutná Evropa
  - Drakiáda
  - Dožínky na Zámku
  - Duhové křídlo ve Svitavách
- říjen
  - Noc vědců FCHT Pardubice
  - Velká pardubická steeplechase
  - Žena regionu Senát Parlamentu ČR
  - Dny mezi Pardubice
- listopad
  - Senzababča Pardubice
  - Hejtmanův pohár
  - Benefice pro SVÍTÁNÍ ve Východočeském divadle
  - KREATIV
  - Vernisáž v Kavárně Melen Praha
- prosinec
  - Předvánoční koncert v Obci Jaroslav
  - FOXCONN – den pro zaměstnance
  - Galavečer dobrovolníků KONEP
  - Vánoční muzicírování pro Denní stacionář SLUNEČNICE
  - Šipky za SVÍTÁNÍ Perštejnka
  - Vánoční koncert ve Vlčí Habřině
  - Kaprobrání ERA

# Děkujeme

Naše poděkování patří všem, kteří školu SVÍTÁNÍ podporují a pomáhají jí. Děkujeme všem, kteří nám umožňují realizovat naše projekty, díky nimž dosahujeme úspěchů na poli vzdělávání a péče o děti se zdravotním postižením.

Děkujeme všem, kteří nás v roce 2018 podpořili finančně. Každá částka, i ta nejmenší, má pro nás veliký význam.

Děkujeme sponzorům, dárcům, rodičům, zaměstnancům, příznivcům, přátelům. Děkujeme firmám, nadacím i jednotlivcům:

- Ministerstvo školství, mládeže a tělovýchovy
- Ministerstvo práce a sociálních věcí
- Pardubický kraj
- Magistrát města Pardubice
- AGROSTAV Pardubice a.s., Pardubice
- ALUPA s.r.o., Pardubice
- APAG Elektronik s.r.o., Pardubice
- Asociace amatérských sportů ČR, z.s., Praha
- Atrium Palác Pardubice
- AZ Garden s.r.o., Moravany
- CLIMASTYL s.r.o., Hradec Králové
- ČEPS, a.s., Praha
- DANOS Pardubice s.r.o., Staré Hradiště
- Darroch Jim, Pardubice
- DEKOM SYSTÉM, s.r.o., Pardubice
- Dočkalová Dagmar, Pardubice
- eBRÁNA s.r.o. Pardubice
- ELBAS s.r.o., Choceň
- Elektrárny Opatovice, a.s., Opatovice nad Labem
- ELGAS, s.r.o., Pardubice
- ELPLAST Hradec Králové a.s., Dobřenice
- ELTEP s.r.o., Chrudim
- ENCETEX s.r.o., Vysoké Mýto
- ENTERIA a.s., Pardubice
- EOP HOKA, s.r.o., Opatovice nad Labem
- ERA a.s., Pardubice
- Erwin Junker Grinding Technology a.s., Mělník
- ESTHEMED s.r.o., Slatiňany
- EUROVIA CS, a.s. odstěpný závod oblast Železniční stavby a mosty, Pardubice
- FILOGROUP a.s., Ústí nad Orlicí
- FORTEX-EU s.r.o., Rybitví
- FOXCONN CZ s.r.o., Pardubice
- Foxconn European Manufacturing Services s.r.o., Pardubice
- Havel Petr, Chrudim
- Hošková Šárka Ing, Pardubice
- Hrabčuk Luboš, Ústí nad Orlicí
- Hrůnková Pavlína, Pardubice
- Hynek Tomáš, Pardubice
- Charon - Jitka Filipová, Pardubice
- INSOLVENCIA GROUP s.r.o., Pardubice
- Iveco Czech Republic, a.s. Vysoké Mýto
- IVS s.r.o., Pardubice
- J.P.D. GROUP s.r.o., Čepí
- JEDNOTA SD, Pardubice
- JHV-ENGINEERING s.r.o., Pardubice-Rosice nad Labem
- Jirsáková Pavlína, Chroustovice
- JTEKT Automotive Czech Pardubice s.r.o., Pardubice
- KAVE Bau s.r.o., Pardubice
- Kuchar Robert Ing, Srch
- KYB Manufacturing Czech s.r.o., Pardubice
- Lidl Holding s.r.o., Praha
- LIONS CLUB Pardubice

- Maivald Jiří, Blato
- MD logistika, a.s., Dašice
- MEDUNA vakuová kalírna, s.r.o., Chvaletice
- Město Holice
- Město Lázně Bohdaneč
- Město Letohrad
- Město Luže
- Město Ronov nad Doubravou
- Město Vysoké Mýto
- METALTECHNIK s.r.o., Chrudim
- Moldex/Metric v.o.v., Ústí nad Orlicí
- MPH Medical Devices s.r.o., Přelouč
- M-STAV CZ s.r.o., Pardubice
- M-tech, s.r.o., Pardubice
- Nadace České spořitelny, Praha
- Nadace Lenky a Romana Šmidberských, Pardubice
- Nadace Naše dítě, Praha
- NAPA TRUCKS spol. s r.o., Pardubice
- Nováková Jana MUDr., Opatovice nad Labem
- Obec Cerekvice
- Obec Dubany
- Obec Holotín
- Obec Jaroslav
- Obec Klešice
- Obec Moravany, Moravany u Holic
- Obec Přelovice
- Obec Rohovládova Bělá
- Obec Rokytno
- Obec Řečany nad Labem
- Obec Vlčí Habřina
- Obec Zámorsk
- Obec Zdechovice
- Obchodní firma HANOUSEK s.r.o., Pardubice
- Otevřelovi Michal a Petra, Pardubice
- PADĚRA, RADA & PARTNERI s.r.o., Praha
- PAP PARDUBICE o.p.s., Pardubice
- Parseko spol. s r.o., Pardubice
- Pekárna Průšek, Pardubice
- PetCenter CZ, Praha
- Pivovar Dašice CZ, s.r.o., Dašice v Čechách
- Platenková Hana Ing., Holice
- PLC Services a.s., Pardubice
- Pojišťovna České spořitelny, a.s., Praha
- PŮSAMO - Řetězárna spol. s.r.o., Holice
- Procházková Dana, Pardubice
- Pučálka s.r.o., Praha
- REAL SERVIS spol. s.r.o., Pardubice
- RONAL CR s.r.o., Jičín
- S&Ř,CH KOVO s.r.o., Chroustovice
- SECURITAS ČR s.r.o., Praha
- SEV.en EC, a.s., Chvaletice
- Správa a údržba silnic Pardubického kraje, Doubravice
- STAVER Luže s.r.o., Zdislav
- STRNAD podlahy, dveře s.r.o., Rohovládova Bělá
- STROJON s.r.o., Pardubice
- STRÍDA SPORT s.r.o., Pardubice
- STYLBAU, s.r.o., Hradec Králové
- SVTECH s.r.o., Přelouč
- Synthesia, a.s., Pardubice - Semtín
- Šetek Petr, Sezemice
- Šíma David, Brčekoly
- Škop František, Pardubice
- TALANDA Invest, s.r.o., Praha

- TAURUS, s.r.o. Chrudim
- TM okna, s.r.o., Mikulovice
- TOP CENTRUM CZ s.r.o., Rohovládova Bělá
- TOTAL PROTECT s.r.o., Pardubice
- TRANSFORM a.s., Lázně Bohdaneč
- TVAR v.d. Pardubice, Pardubice
- UNI HOBBY a.s., Praha
- UNISTOM GROUP s.r.o., Pardubice
- VIKTORSTAV s.r.o., Chrudim
- Vondrouš Petr, Lázně Bohdaneč
- Výbor dobré vůle – Nadace Olgy Havlové, Praha
- Wolfgang Schopf, Praha
- Železářství KUTIL, s.r.o., Pardubice

... a všem ostatním, kteří přispěli k úspěšnému průběhu roku 2018







## Základní škola a Praktická škola SVÍTÁNÍ, o. p. s.

Sídlo školy: Komenského 432 530 03 Pardubice  
Telefon: 466 049 911  
E-mail: [svitani@svitani.cz](mailto:svitani@svitani.cz)  
Web: [www.svitani.cz](http://www.svitani.cz)  
IČ: 25916092  
Bankovní spojení: KB Pardubice 36134561/0100

