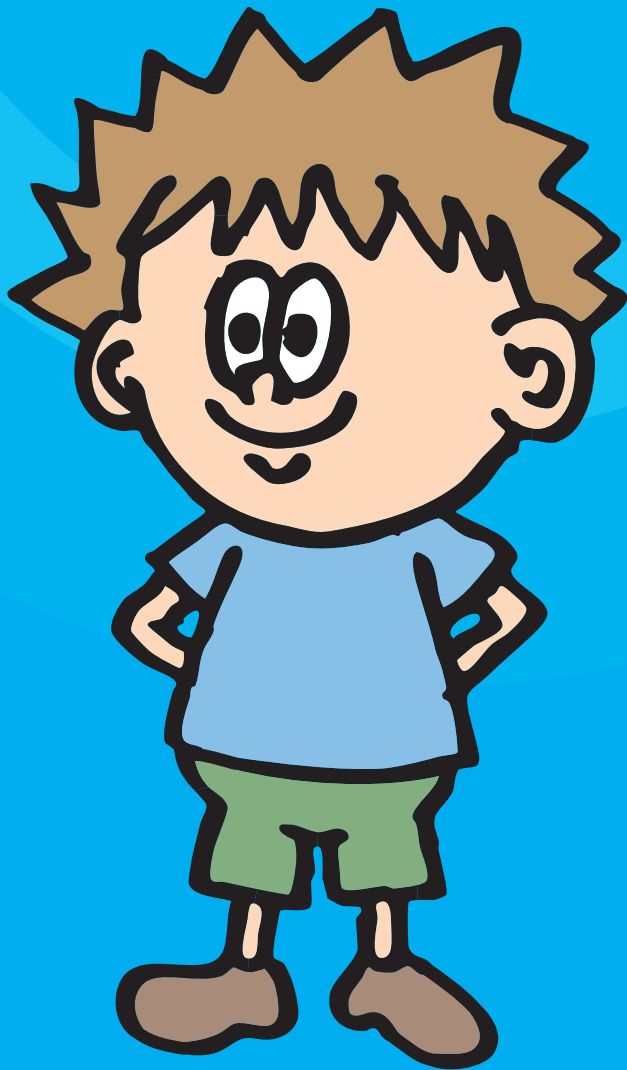


# PSANÍ



SPOJOVÁNÍ  
PSACÍCH PÍSMEN  
DO SLABÍK



INVESTICE DO ROZVOJE VZDĚLÁVÁNÍ

Tento projekt je spolufinancován z Evropského sociálního fondu a státního rozpočtu České republiky.

Pracovní listy – spojování psacích písmen do slabik jsou určeny pro vzdělávání žáků v základní škole speciální a plně respektují individuální potřeby této cílové skupiny. Svým tématem zpracování a koncepcí nabízí učitelům metodický postup a hrové náměty pro rozvoj písemných a grafických dovedností.

## METODICKÉ POKYNY

Metodické pokyny při práci s pracovními listy vycházejí z hlavních zásad práce se žáky se speciálními vzdělávacími potřebami. Pracovní listy spojování psacích písmen do slabik jsou řazeny dle základních vývojových charakteristik a náročnosti grafických dovedností. Pracovní sešit je dělen do tří oblastí – psaní spojek, psaní slabik a psaní nápisů, se kterými se žáci setkávají ve svém bezprostředním okolí. **Neposkytují ucelený přehled spojování psacích písmen do slabik**, pouze nabízejí speciálním pedagogům základní školy speciální náměty pro výuku psaní. Náměty tohoto pracovního sešitu jsou tvořeny pro lokalitu Pardubic. V jednotlivých pracovních listech je kombinováno písmo hůlkové a písmo psací.

### Zásady a doporučení při práci s žákem:

- jednotlivá písmena nejprve obtahujeme, poté žáci píší písmena, slabiky a slova na daný pracovní list,
- pracovní list není určen pro jednu vyučovací hodinu (je vhodné psaní na daném pracovním listě rozfázovat),
- daný typ písma volíme s ohledem na možnosti žáka (žák nemusí psát všechny styly písmen, ale píše ten, který mu nejvíce vyhovuje),
- respektujeme individuální potřeby a možnosti žáka,
- pracovní list je vhodné upravit dle potřeb žáka:
  - ohraničení (z nalepených špejlí, provázků, ubrousků, ohraničení pomocí barvy na sklo, barevné lepicí pásky atd.),
  - formát pracovního listu (zvětšení, zalaminování, vložení do psacích folií aj.),
  - umístění pracovního listu (lze předkládat horizontálně i vertikálně, nutné je pracovní list připevnit na danou plochu adekvátním způsobem – využíváme protiskluzové podložky, lepicí pásky, snímatelnou a opětovně použitelnou hmotu Tack-it aj.),
  - procvičujeme pracovní list pokud možno opakovaně (pracovní list je možné zvětšit, popř. překreslit písmo na vhodný formát papíru),
- volíme vhodné psací náčiní, (měkké pastelky, voskovky, progressa, fixy se širokou stopou apod.), tzv. trojhranný program,
- dle potřeb žáka využíváme tzv. fyzické vedení či dopomoc (učitel stojí za žákem, prsty lehce podpírá jeho loket a tím zajišťuje, aby vedení ruky nebylo křečovitě),
- využíváme kompenzačních pomůcek,

- dbáme na to, aby byl žákovi úkol vždy zcela jasný, přesvědčíme se, zda chápe instrukce (v závorce je uveden vzor pro splnění dané instrukce),
- písemnou práci žáka motivujeme,
- nehodnotíme výkon kriticky, oceníme snahu a chuť spolupracovat.

Přejeme žákům i učitelům základních škol speciálních, aby se jim vytvořené pracovní a metodické materiály líbily, a práce s nimi přinášela úspěchy.

*Kolektiv autorek*

## OBSAH

Psaní	
Psaní spojky a .....	2
Psaní spojky i .....	3
Psaní slovesa má .....	4
Psaní slovesa dá .....	5
Psaní slovesa je .....	6
Psaní slovesa jí .....	7
Psaní předložky u .....	8
Psaní předložky na .....	9
Psaní předložky do .....	10
Psaní předložky se .....	11
Psaní předložky za .....	12
Psaní předložky z .....	13
Psaní předložky ve .....	14
Psaní předložky ke .....	15
Psaní zájmena to .....	16
Psaní záporu ne .....	18
Psaní souhlasu ano .....	19
Psaní ano – ne .....	20
Psaní podstatných jmen a nápisů .....	21



a

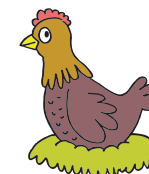
A

Čti a napiš (táta a máma):





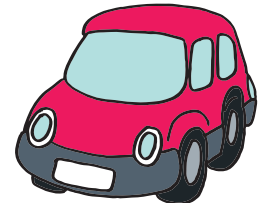
Čti a napiš (jablko i hruška):



má

MÁ

Čti a napiš (máma má miminko):

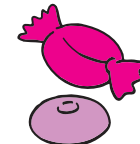


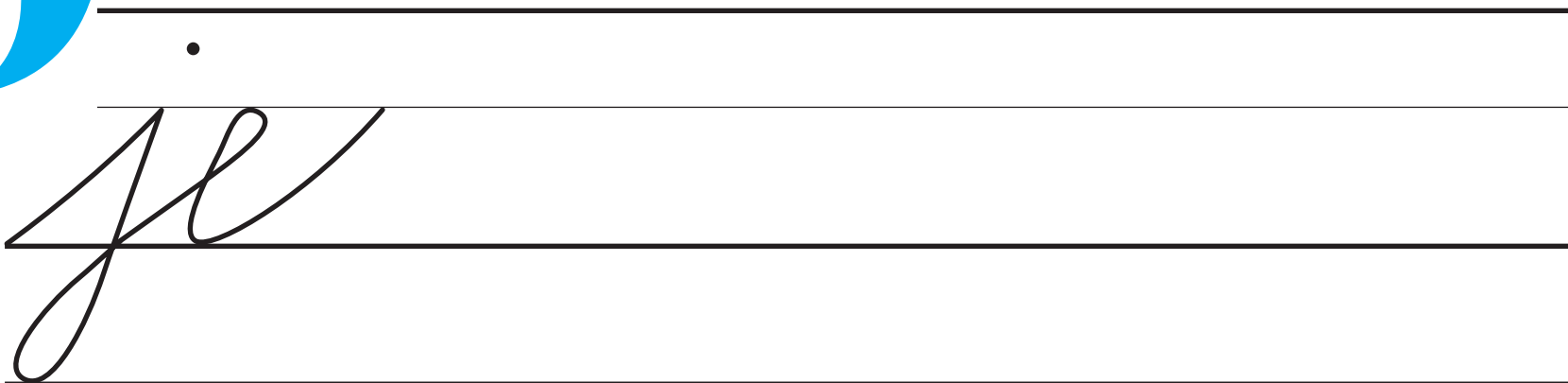


dá

DÁ

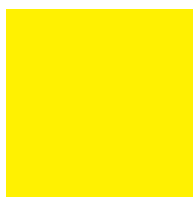
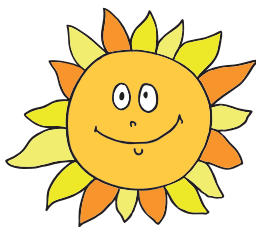
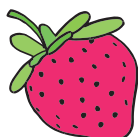
Čti a napiš (máma dá knihu):





# JE

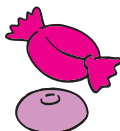
Čti a napiš (jahoda je červená):



jí

JÍ

Čti a napiš, co kdo dělá (holčička jí bonbón):

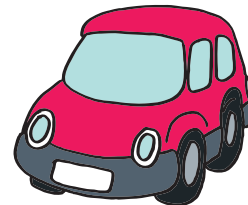
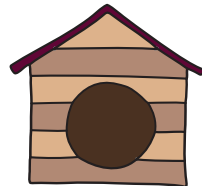




u

U

Čti a napiš (pes u boudy):



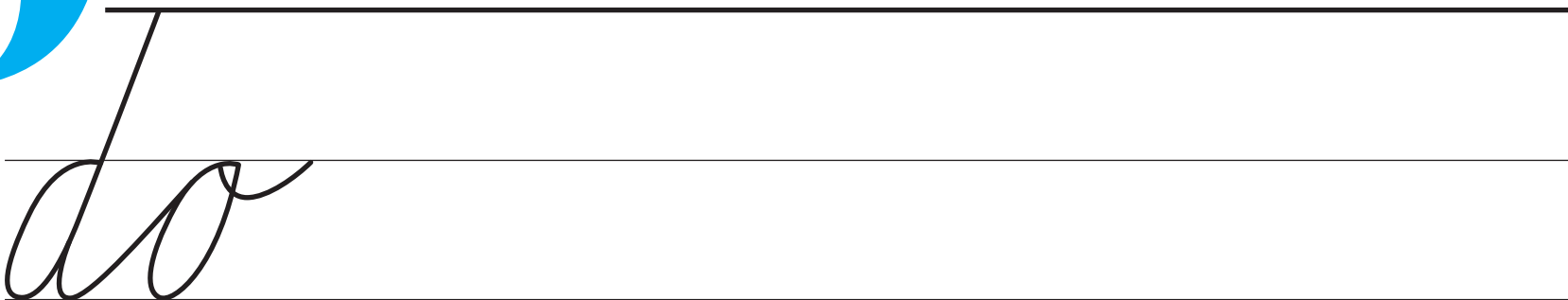


na

NA

Čti a napiš, kde předměty jsou (talíř na stole):





# DO

Čti a napiš, co kam patří (mléko do lednice):

