



Základní škola a Praktická škola SVÍTÁNÍ, o.p.s.

Annual report 2015

Primary School and Practical School SVÍTÁNÍ, P.B.O.

Výroční zpráva 2015





Content:

Characteristics	4
Mission	4
Founder	4
History	4
Fulfilment of 2015 objectives	5
Organisational structure	7
School sections	8
Supporting services	11
Transportation	16
SVÍTÁNÍ School in Vysoké Mýto	17
Non-government Health Institution	17
Social Services	18
Special Educational Centre	23
Staff	26
School self-evaluation in 2015	28
Events organised by the school	28
Our gratitude	31
Economy management	32

Obsah

Charakteristika organizace	4
Poslání organizace	4
Zakladatel organizace	4
Historie organizace	4
Plnění cílů v roce 2015.....	5
Výhled do budoucna.....	5
Cíle pro rok 2016	5
Poskytované služby	6
Struktura organizace	7
Úseky škola Pardubičky a škola Polabiny	8
Služby podporující vzdělávání ve škole	11
Doprava	16
Pobočka školy Vysoké Mýto	17
Nestátní zdravotnické zařízení	17
Sociální služby	18
Speciálně pedagogické centrum SVÍTÁNÍ	23
Projekty a nadační příspěvky	26
Pracovní kolektiv	26
Členství v sdruženích a organizacích	27
Autoevaluační činnost v roce 2015	28
Akce pořádané školou	28
Účast na akcích	29
Poděkování	31
Hospodaření školy	32



Úvodní slovo

V roce 2015 pokračovala škola SVÍTÁNÍ ve vzdělávání a inkluzi svých žáků a klientů a plnění jejich specifických potřeb. Navázali jsme na úspěšnou oboustrannou spolupráci se spřátelenými společnostmi, jak v oblasti komerční, tak neziskové. Tato vzájemná kooperace a podpora s aspektem na možnost budoucího zaměstnání našich absolventů je jedním z hlavních cílů v souvislosti s jejich dalším aktivním pracovním i osobním životem.

Již od vzniku školy SVÍTÁNÍ v roce 1992 klademe zásadní důraz na zapojování našich žáků a klientů do běžných aktivit a společenského dění. Z tohoto důvodu organizujeme nebo se zapojujeme do řady kulturních a sportovních akcí, které tomu napomáhají. V roce 2015 sklidili členové muzikoterapeutického sboru Mlima Jua velký úspěch během charitativního vánočního koncertu Svítání pro Svítání. Taneční soubory zaznamenaly rovněž mnoho úspěchů, především v souvislosti se zvyšující se uměleckou kvalitou jejich výkonu. Naše profesionalita a nadšení v oblasti pořádání akcí byla oceněna při Dětském dnu v Senátu nebo při Benefičním koncertu pro Nepál. Pro všechny příznivce školy SVÍTÁNÍ jsme připravili dvě speciální projekce filmů, první v letním kině při příležitosti slavnostního zahájení školního roku a druhou přímo ve škole SVÍTÁNÍ. Před Vánoci nás totiž navštívil režisér Jiří Strach a přivezl jako dárek svou pohádku Anděl Páně. V průběhu celého roku 2015 jsme se rovněž zaměřili na zdravý životní styl a osvětu v oblasti zdravé výživy a sportu, ať už v rámci tradičních akcí, jako je golfový turnaj Svítání CUP, Školní atletický parapohár, Letní Sportiáda, nebo událostí nových - Happeningu zdravé výživy, cyklotour Na kole dětem nebo Opel Handy Cyklo Maratonu, kdy jeden z týmů závodil pro školu SVÍTÁNÍ a umístil se na stupních vítězů. Od září 2015 si žáci a klienti naší školy mohou zahrát minigolf na nově vybudovaném minigolfovém hřišti ve škole v Pardubičkách.

Širokou veřejnost jsme pozvali do naší nově získané školní budovy v Klášterní ulici v centru Pardubic ještě před její zamýšlenou rekonstrukcí. Hosté měli jedinečnou možnost seznámit se s její historií i unikátním architektonickým záměrem. Ten nám umožní ve větší míře naplňovat potřeby lidí s hendikepem z Pardubic a okolí. Společně s jejich blízkými budu nesmírně šťastná, podaří-li se nám tento ambiciózní plán zrealizovat.

Mgr. Miluše Horská
ředitelka školy

Introductory word

In 2015, the SVÍTÁNÍ School continued in education and the inclusion of its students and clients and meeting their specific needs. We have established a successful bilateral cooperation with allied companies, both in commercial and non-profit field. This mutual cooperation and support with consideration to the possibility of the future employment of our graduates is one of our main objectives in the context of subsequent active professional and personal life.

Since the establishment of SVÍTÁNÍ School in 1992, we put our great emphasis on engaging our students and clients to normal activities and social events. For this reason we organize or participate in a series of cultural and sporting events, to support it. In 2015, the members of the choir of music therapy -MLIMA JUA- reached a great success during the charity Christmas concert Svítání for Svítání. Our dance groups also recorded many successes, especially in the context of increasing artistic quality of their performance. Our professionalism and enthusiasm in organizing events was praised at the Children's Day in the Senate or at the Benefit Concert for Nepal. For all fans of SVÍTÁNÍ School, we prepared two special movie projections- the first in the open air cinema on the occasion of the opening ceremony of the school year 2015/2016 and the second directly in the SVÍTÁNÍ School. Before the Christmas the movie director Jiří Strach visited us and brought, as a gift, his fairy tale "Angel of the Lord". Throughout 2015, we also focused on healthy lifestyle and awareness of healthy eating and sport, whether in traditional events like the golf tournament SVÍTÁNÍ CUP, School Athletic Parabol, Summer "Sportiáda" or new events - Happening of Healthy Diet, Cyklotour "Bike for Children" or Opel Handy Bike Marathon- where one of the teams ran for the SVÍTÁNÍ School and was placed on the stage. From September 2015 students and clients of our school can play mini golf on the mini golf course, newly built in SVÍTÁNÍ School in Pardubičky.

The general public was invited you to our newly acquired school buildings in the Klášterní Street in the centre of Pardubice, before the intended reconstruction. Guests had the unique opportunity to get acquainted with its history and unique architectural plan. The reconstruction would allow us to maximally meet the needs of people with a handicap who are from Pardubice and surroundings. Together with their loved ones I will be extremely happy if we succeed and realize this ambitious plan

Characteristics

Primary School and Practical School SVJTÁNJ is a Public Benefit Organization operating in the Pardubice region.

Mission

is to provide education and other services to children, young adults and adults with multiple disabilities to support development of their personality and integration into society with respect to their personal needs and abilities.

Founder

Miluše Horská

History

1992 – Svítání – the civil association was registered The civil association founded a private special school for children with disabilities

1993 – Non-government Health Institution started operating

1996 – Special Educational Centre started operating (SPC)

1997 – Legal status of the school was changed to a foundation

1998 – Legal status of the school was changed from foundation to Public Benefit Organization. School became a member of Coalition of NGOs in Pardubice region (KONEP)

2006 – Reconstruction of the school premises Introduction of a new service – Transit Programme SVÍTÁNÍ

2007 – Registration of a social service – personal assistance

2008 – Registration of a social service – social therapeutic workshops (transformation of the Transit programme). Modification and implementation of the organisation structure

2009 – Introduction of new summer services of holiday club and in-school camp The school was awarded a status of Faculty School of the University of Hradec Králové

2010 – A new branch of the school and SPC in Vysoké Mýto was opened. The headmistress of the school Miluše Horská was elected a Senator of the Parliament of the Czech Republic

2011 – Text-books, work-books and teaching-guides suitable for teaching children with special needs were created within a project SVI 10

2012 – Guide-books supporting learning of children with deep developmental disabilities were created within a project SVI 12. Project SVI 11 supported a Legislative intent to the bill of Employment of people with disabilities to be proposed

2013 – School become involved in the LUMOS Project. New positions created – fundraising, crisis intervention. The honey made in school tapped for the 1st time.

2014 – Textbooks suitable for children with special needs created within SVI 13 Project. Two school buses for children with special needs bought. The cooperation with Ceska sporitelna and Hanc nabytek in employing handicapped people. A course for teaching assistants was accredited

2015 – Acquisition of Klášterní building no. 52. Speech class established. New settings of internal regulations

Charakteristika organizace

Základní škola a Praktická škola SVJTÁNJ je obecně prospěšná společnost s působností v Pardubickém kraji se sídlem Komenského 432, Pardubice.

Poslání organizace

Posláním Základní školy a Praktické školy SVJTÁNJ, o.p.s. je poskytovat dětem, mládeži a dospělým lidem s mentálním a kombinovaným postižením vzdělávání a další služby směřující k rozvoji jejich osobnosti a zapojení do běžného života na základě individuálních potřeb a možností.

Zakladatel organizace

Mgr. Miluše Horská

Historie organizace

1992 Zaregistrováno Svítání – sdružení pro pomoc zdravotně postiženým dětem, Pardubice Ministerstvem vnitra ČR (dne 25.2.1992 pod čís. VSC/1-10307/92-R) – zřizovatel školy

Sdružení zřídilo Soukromou speciální školu pro děti s více vadami SVÍTÁNÍ, která byla zařazena do sítě soukromých škol MŠMT ČR s platností od 1. 9.1992

1993 Zahájena činnost Nestátního zdravotnického zařízení (NZZ)

1996 Zahájena činnost Speciálně pedagogického centra (SPC)

1997 Změna právní formy školy na nadaci – Speciální školy a školská zařízení SVÍTÁNÍ, nadace

1998 Změna právní formy školy přeměnou z nadace na obecně prospěšnou společnost Speciální škola Svítání, o.p.s., která nese od roku 2006 název Základní škola a Praktická škola SVÍTÁNÍ, o.p.s.

Škola se stala členem Komunitní koalice neziskových organizací regionu Pardubice (dnešní KONEP – Koalice nevládek Pardubicka)

2006 Rekonstrukce a nástavba objektu školy

Zavedení nové služby – Tranzitního programu SVÍTÁNÍ

2007 Registrace sociální služby osobní asistence

2008 Zaregistrována sociální služba – sociálně terapeutické dílny (transformace Tranzitního programu)

Změna a implementace organizační struktury a organizačního řádu

2009 Zavedení nových služeb prázdninové družiny a příměstského tábora škola získala statut Fakultní školy Univerzity Hradec Králové

2010 Zahájena činnost pobočky školy a SPC v Centru sociálních služeb ve Vysokém Mýtě Ředitelka školy Mgr. Miluše Horská byla zvolena senátorkou Parlamentu ČR

2011 V rámci projektu SVI 10 byly vytvořeny učební materiály, pracovní sešity a metodiky vhodné pro výuku žáků se speciálními vzdělávacími potřebami

2012 V rámci projektu SVI 12 byly vytvořeny metodiky pro vzdělávání žáků s těžkým mentálním postižením

V rámci projektu SVI 11 byl vytvořen Návrh věcného záměru zákona Opatření v oblasti zaměstnávání osob se zdravotním postižením

2013 Zapojení do projektu LUMOS

Vytvoření nových pracovních pozic – fundraising, krizová intervence

Poprvé stočen školní med

2014 V rámci projektu SVI 13 vytvořeny učebnice pro Praktickou školu dvouletou vhodné pro výuku žáků se speciálními vzdělávacími potřebami. Zakoupeny dva autobusy pro svoz žáků do školy. Zahájena spolupráce s Českou spořitelnou a.s. a s firmou Hanč nabytek ohledně zaměstnání osob se zdravotním postižením. Akreditace kurzu Studium pro asistenty pedagoga

2015 Zajištěno odkoupení budovy v Klášterní ulici čp 52. Zřízena logopedická třída. Nově nastaveny a aktualizovány vnitřní předpisy

Plnění cílů v roce 2015

- Zřízena logopedická třída od školního roku 2015/2016.
- Rozvíjena aktivita v rámci doplňkové činnosti s důrazem na sociální podnik.
- Pokračování ve stávajícím sociálním podnikání.
- Uspořádána akce k výročí 20 let vzniku Speciálně pedagogického centra ve škole SVÍTÁNÍ.
- Zajištěno odkoupení budovy v Klášterní ulici čp. 52 od města Pardubic a zaměření se na její rekonstrukci především v rámci projektů.
- Zvyšováno povědomí o škole především na poli „nových médií“.
- Nové nastavení a aktualizace vnitřních předpisů, včetně mzdového předpisu.

Výhled do budoucna

- Ve spolupráci s firmami pokračovat v hledání možností praktického výcviku žáků a klientů a využívat možností a příležitostí k zajištění zaměstnání omezené skupiny absolventů.
- Vspěšně splatit úvěr na nákup a rekonstrukci budovy v Klášterní č.p. 52
- Zřízení aktivizačního centra a stacionáře pro osoby s PAS a těžkým zdravotním postižením.
- Finanční zajištění rekonstrukce budovy v Klášterní ulici čp. 52
- Zajištění finanční jistoty a celkové stability organizace.
- Prohlubování spolupráce na poli sociálně odpovědných firem, neziskových organizací, středních a vysokých škol a sociálních služeb na místní, krajské i celostátní úrovni.
- Úspěšně se vyprofilovat vzhledem k nově připravovaným legislativním změnám v oblasti školství a flexibilně na ně reagovat.

Cíle pro rok 2016

- Pokračování v nabízení učebních materiálů, pracovních sešitů a metodik, které vznikly v rámci projektů SVI 10, SVI 12 a SVI 13 a nabízení školení v souvislosti s touto aktivitou.
- Zřízení Praktické školy jednoleté, zvýšení kapacity Praktické školy dvouleté.
- Zaměstnání několika žáků a klientů v souvislosti s novými prostorami.
- Postupné využívání aktivity spojené s chovem včelstva a zpracování včelích produktů jako formu sociálního podnikání.
- Zajištění financí na rekonstrukci budovy v Klášterní z několika možných zdrojů.
- Zajištění nové služby klinického logopeda.
- Podniknutí kroků ke zřízení nové sociální služby Stacionář pro osoby s PAS a nejtěžšími zdravotními postiženími.
- Vytvoření přípravné třídy při ZŠ.
- Vspěšné zvládnutí přechodu školy v nové legislativní situaci v souvislosti s inkluzí.
- V souvislosti se zvýšenou poptávkou otevřít více běhů kurzu Studium pro asistenty pedagoga.
- Rozvoj fundraisingu v souvislosti odkoupením a rekonstrukcí budovy v Klášterní ulici čp. 52.
- Efektivní nastavení akcí pořádaných školou dle jejich rozsahu, a maximální spolupráce s novou patronkou školy Českou Miss Andreou Bezděkovou.
- Slavnostní připomenutí 10 let od rekonstrukce budovy v Pardubičkách a příprava na důstojné oslavení 25. výročí založení školy SVÍTÁNÍ.

Fulfilment of 2015 objectives

- Since the school year 2015/2016 Speech class established.
- Development of activities within the complementary activities, with emphasis on social enterprise.
- Continuation of the existing social entrepreneurship.
- An event organized for the 20th anniversary of the Special Pedagogical Center at SVÍTÁNÍ School.
- Ensured the purchase of a building in Monastery Street no. 52 from the City of Pardubice and focus on its reconstruction, especially in the projects.
- Raising awareness about the school especially in the field of "new media".
- New setting and updating of internal regulations, including wage regulation.

Perspectives for the future

- In cooperation with companies continue to explore the practical training of students and clients and use the possibilities and opportunities to ensure employment of limited group of graduates.
- Successfully repay the loan for the purchase and renovation of building in Monastery Street no.52
- Establishment of an activation center and center for persons with autism and severe disabilities.
- Funding the reconstruction of building in Monastery Street no.52
- Ensuring financial security and overall stability of the organization.
- Deepening cooperation in the field of socially responsible companies, nonprofit organizations, high schools and universities and social services at local, regional and national levels.
- Succesfully profile due to newly prepared legislative changes in education and flexibly respond to them.

Objectives for 2016

- Continue in offering educational materials, workbooks and methodologies that have arisen in the projects projects SVI 10, SVI 12 and SVI 13 and offering training in connection with this activity.
- Establishment of Practical One Year School, increasing capacity Practical School Biennial.
- Occupation of several students and clients in relation to the new premises.
- Gradual utilization of activities related to breeding colonies and bee products processing as a form of social entrepreneurship.
- Funding of reconstruction of the building in Monastery Street no. 52 of several possible sources.
- Providing new services of clinical speech pathologist.
- Taking steps to establish new social service – Centre for persons with ASD and the most severe disabilities.
- Creation of Preparatory class of elementary school.
- Successful transition of school in the new legal situation related do inclusion.
- In connection with the increased demand to open more runs of course Study for Teaching Assistants.
- Development of fundraising related to the purchase and reconstruction of building in Monastery Street no. 52
- Effective setting of events organized by the school according to their scope, and in full cooperation with the new school patron Miss of the Czech Republic Andrea Bezděková.
- Gala commemorate 10 years since the reconstruction of the building in Pardubičky and preparation for dignified celebrating the 25th anniversary of the SVÍTÁNÍ School

Services provided

Education in this type of school:

- Primary school
- Primary practical school
- Primary special school
- Primary Biennial School

Running of:

- After school club
- Special Educational Centre
- Non-government Health Institution (Physiotherapy, Occupational therapy)

Social services:

- Personal assistance
- Social therapeutic workshop

Other Activities:

- Realisation of projects
- Sports, cultural and social activities
- Leisure time activities
- Leisure time activities and stays
- School transportation

Education of adults:

- Basic education course
- Course Study for Teaching Assistants

School canteen

Complementary activities

Organisation structure

Founder

Miluše Horská

Statutory body

Executive director/Headmistress:

Miluše Horská, M. A.

Executive council:

Chairwoman: Renata Chybová

Members: Mgr. Renata Janecká
Ing. Jana Krejčířová.
prof. Ing. Miroslav Ludwig, CSc.
MUDr. Vladimír Němec, Ph.D
Alena Trnková

Supervisory board:

Chairman: Pavlína Zoubková

Members: Lenka Buchtelová
Marie Ovčáčiková

Poskytované služby

Vzdělávání a výuka v těchto typech škol

- Základní škola 1. stupeň
- Základní škola praktická
- Základní škola speciální
- Praktická škola dvouletá

Provoz školských zařízení

- školní družina
- speciálně pedagogické centrum SVÍTÁNÍ

Provoz Nestátního zdravotnického zařízení

- fyzioterapie
- ergoterapie

Poskytování sociálních služeb

- osobní asistence
- sociálně terapeutické dílny

Aktivity na podporu činnosti školy

- vznik a realizace projektů
- sportovní, kulturní a společenské aktivity
- volnočasové aktivity a pobyty
- zhotovování dekorativních předmětů
- školní doprava

Vzdělávání dospělých

- kurz Studium pro asistenty pedagoga
- kurz pro získání základů vzdělání

Stravování

- školní výdejna

Doplňková činnost

Organizační struktura

Zakladatel

Mgr. Miluše Horská

Statutární orgán

Ředitelka: Mgr. Miluše Horská

Správní rada: předsedkyně: Renata Chybová
členové: Mgr. Renata Janecká
Ing. Jana Krejčířová
prof. Ing. Miroslav Ludwig, CSc
MUDr. Vladimír Němec, Ph.D
Alena Trnková

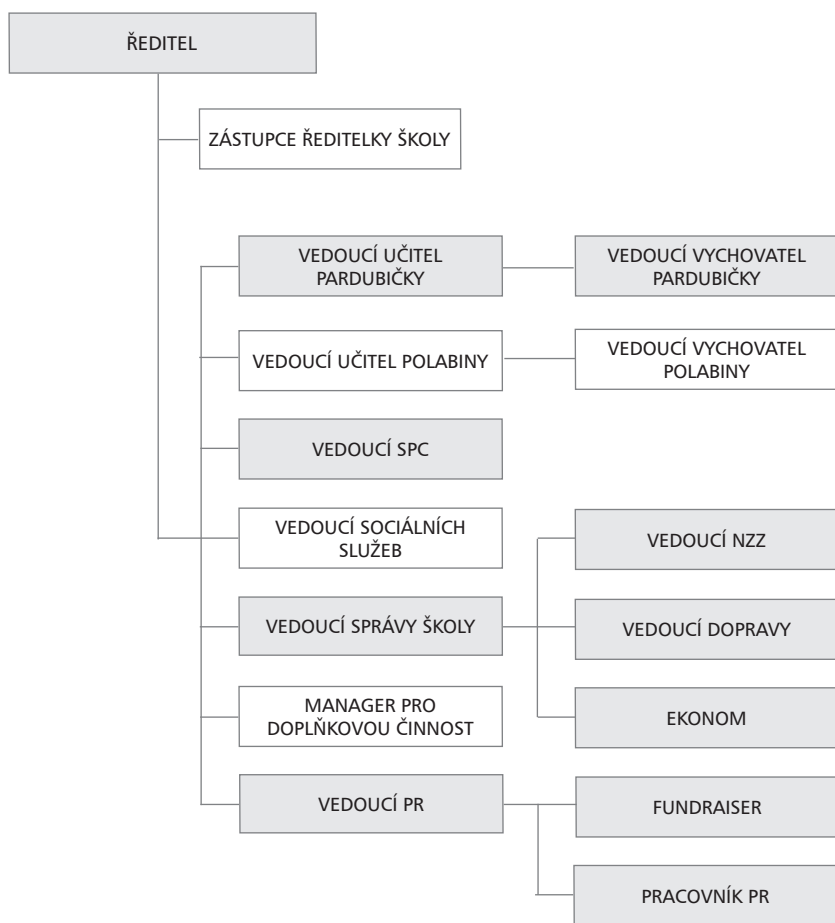
Kontrolní orgán

Dozorčí rada: předsedkyně: Pavlína Zoubková
členové: Lenka Buchtelová
Marie Ovčáčiková

Schůze správní a dozorčí rady: 12. června 2014
18. prosince 2014

Struktura organizace

- organizace byla rozdělena do vyšších organizačních jednotek – úseků
- nižšími organizačními jednotkami jsou zařízení
- střední stupeň řízení zajišťuje zástupce ředitele a odborný management



Organisation structure:

- organisation is divided into higher units – departments
- lower units are sections
- middle management is ensured by vice head and management

Činnost probíhá v budovách

- Pardubice – Pardubičky, Komenského 432
- Pardubice – Polabiny, Stavbařů 304
- Pardubice – Nemošice, Ostřešanská 25
- Ráby, Domov pod Kuňkou
- Vysoké Mýto, Plk. Kohouta 914



Department School

- provides education according to educational plans and services that support education
- average number of six pupils and three adults (teacher, tutor or teacher assistant and personal assistant) in a class
- each pupil has his/her Annual plan for development or Individual Educational plan

Part of education is:

- swimming
- speech therapy
- music therapy
- snoezelen
- horse therapy
- dog therapy
- after school club
- leisure time activities

School organizes:

- trips to nature, camps, field trips
- school performances
- promotion events

School provides education in following types of school:

- Primary school
- Primary practical school
- Primary special school
- Practical school biennial
- Basic education course

Primary school

Target group:

Children from 1st to 5th year with multiple disabilities who were not able to be integrated in common primary school.

Targets:

Reach requirements of primary school thanks to small group of pupils in a class and individual approach. If possible, integrate the pupils in common primary school in following years.

Primary practical school

Target group:

Children with multiple disabilities usually including light or mild mental disability.

Targets:

Personality development, providing knowledge, skills and routines necessary for pupils' everyday life.

Úseky škola Pardubičky a škola Polabiny

- uskutečňuje vzdělávání podle vzdělávacích programů a poskytuje služby, které doplňují nebo podporují vzdělávání ve škole
- průměrný počet šesti žáků ve třídě, kde se jim věnuje učitel, vychovatel a osobní asistent nebo asistent pedagoga
- pro každého žáka je vypracován Roční plán rozvoje, popř. Individuální vzdělávací plán
- součástí vzdělávání je také:
 - plavání
 - logopedie
 - muzikoterapie
 - psychorelaxace
 - hipoterapie
 - canisterapie
 - odpolední družina
 - volnočasové aktivity a zájmové kroužky
- škola pořádá:
 - pobyty dětí v přírodě, tábory, výlety
 - besídky pro veřejnost, společenské večery
 - propagační akce
- škola poskytuje vzdělávání v následujících typech škol:
 - Základní škola 1. stupeň
 - Základní škola praktická
 - Základní škola speciální
 - Praktická škola dvouletá
 - Kurz pro získání základů vzdělání

Základní škola 1. stupeň

Cílová skupina:

Děti 1.–5. ročníku s kombinovaným postižením, pro které není vhodná integrace v běžné základní škole.

Cíle:

Zvládnout v malém kolektivu, pomocí individuálního přístupu, požadavky programu základní školy, a pokud je to možné integrovat žáky v dalších ročnících do běžné základní školy.

Vzdělávací program:

Školní vzdělávací program pro základní vzdělávání (ŠVP) – Cestou necestou I.

Základní škola praktická

Cílová skupina:

Děti s kombinovaným postižením, jehož součástí je nejčastěji lehké mentální postižení.

Cíle:

Rozvoj a kultivace osobnosti žáka, poskytování vědomostí, dovedností a návyků potřebných k uplatnění žáků v praktickém životě.

Vzdělávací program:

Školní vzdělávací program pro základní vzdělávání, zpracovaný podle přílohy upravující vzdělávání žáků s lehkým mentálním postižením – Cestou necestou II.

Základní škola speciální

Cílová skupina:

Žáci s kombinovaným postižením, jehož součástí je středně těžké až těžké mentální postižení, které jim nedovoluje prospívat na základní škole ani na základní škole praktické.

Cíle:

Získání vědomostí, dovedností a návyků potřebných k orientaci v okolním světě, dosažení maximální samostatnosti a nezávislosti na péči druhých osob a zapojení se dle vlastních možností do společenského života.

Přípravný stupeň základní školy speciální:

Cílová skupina: děti do 8 let s kombinovaným postižením, které ještě nejsou dostatečně vyspělé pro zařazení do základní školy speciální.

Rehabilitační třídy:

Cílová skupina: děti s kombinovaným postižením, jehož součástí je těžké a hluboké mentální postižení (dříve byly od povinné školní docházky osvobozeny).

Cíle: rozvoj motoriky, smyslového vnímání, komunikačních schopností a hygienických návyků

Vzdělávací program:

1.–5. a 7.–10. roč. Školní vzdělávací program pro základní školu speciální Cestou necestou III., kód oboru 79-01-B/01

6. roč. Vzdělávací program Pomocná škola a přípravný stupeň pomocné školy č.j. 24 035/ 97-22, kód oboru 79-01-B/001
Rehabilitační program pomocné školy č.j. 15 988/ 2003-24, kód oboru 79-01-B/001

Praktická škola dvouletá

Cílová skupina:

Absolventi základních škol praktických a speciálních.

Cíle:

Příprava žáků na samostatnou existenci ve společnosti a zdokonalení jejich úrovně čtení, psaní a počítání, osvojení si manuálních dovedností potřebných k výkonu jednoduchých činností v domácnosti a v dílně.

Vzdělávací program:

Školní vzdělávací program pro Praktickou školu dvouletou – ŠVP Cestou necestou VI.

Kurz pro získání základů vzdělání

Cílová skupina:

Děti, mládež a dospělí s mentálním nebo kombinovaným postižením, kteří doposud nezískali základy vzdělání.

Cíle:

Získání základů vzdělání, opakování a doplňování dalších vědomostí především v oblasti trivie.

Kurz je zakončen písemnou a ústní zkouškou, po úspěšném absolvování kurzu mohou být klienti přijati do Praktické školy dvouleté.

Primary special school

Target group:

Children with multiple disabilities usually with severe mental disability that does not allow the pupils to meet requirements of common primary school.

Targets:

Gaining knowledge, skills and routines necessary for pupils' orientation in the outside world and maximum possible independence on other people's help.

Practical school biennial

Target group:

Pupils who passed the primary practical or special school.

Targets:

Supporting the students' independent living skills, improving their reading, writing and maths, helping them to acquire manual abilities for doing light housework and DIY.

Basic Education Course

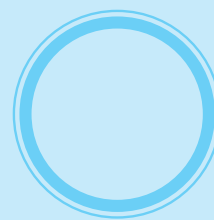
Target group:

Children, young adults and adults with mental or multiple disabilities who have not pass the basic education.

Targets:

Passing the basic education.

The course is finished by passing written and oral exam. After passing the course, pupils may be accepted to Practical school biennial.



Classes for autistic children

Target group:

Autistic children and children with similar communication defects.

Targets:

Pupils' socialization, development of their cognitive abilities, improvement of their verbal and non-verbal communication, minimization of excesses and behavioural deficits using the TEACCH programme based on individual approach, structuring and visualisation of the curriculum.

Number of pupils

Number of pupils	Girls	Practical School Biennial	Number of classrooms
224	87	31	26

Třída pro žáky s autismem

Cílová skupina:

Děti s pervazivní vývojovou poruchou (dětský autismus, atypický autismus, Aspergerův syndrom) a děti s příbuznými poruchami komunikace.

Cíle:

Socializace žáků, rozvoj jejich kognitivních schopností a dovedností, zlepšování verbální a neverbální komunikace a minimalizace excesů a deficitů v chování pomocí TEACCH programu, který staví na individuálním přístupu k žákovi, na strukturalizaci a vizualizaci učiva.

Počty žáků školy

k 1. 10. 2015

		Ročník										Celkem
		1.	2.	3.	4.	5.	6.	7.	8.	9.	10.	
79-01-C/01	celkem	6	14	6	4	11	11	6	6	5	0	69
Základní škola	dívky	1	7	2	1	3	6	3	1	3	0	27
79-01-C/01	celkem	3	8	3	0	11	11	6	6	5	0	53
podle RVP ZV-LMP	dívky	1	4	1	0	3	6	3	1	3	0	22
79-01-B/01	celkem	6	1	3	4	11	6	10	5	5	21	71
ZŠ speciální	dívky	0	0	2	2	0	1	6	2	1	10	23

		Ročník		Celkem
		1.	2.	
Praktická škola dvouletá	celkem	13	18	31
	dívky	6	9	15

Počty tříd dle místa:

PRACOVIŠTĚ	Počet tříd
Pardubice – Pardubičky, Komenského 432	12
Pardubice – Polabiny, Stavbařů 304	7
Pardubice – Nemošice, Ostřešanská 25	2
Ráby, Domov pod Kuňkou	2
Vysoké Mýto, Plk. Kohouta 914	3
Celkem:	26



Služby podporující vzdělávání ve škole

Canisterapie

- je podpůrná terapie
- využívá odborných metod založených zejména na interakci mezi člověkem a psem, kde pes je silným motivačním prvkem
- posláním je zlepšit kvalitu osob znevýhodněných po stránce fyzické, psychické a sociální
- u dětí s těžšími kombinovanými vadami probíhá canisterapie formou polohování, kdy dochází k přenosu energie – tepla ze psa na člověka

Účinky terapie: uvolnění spasmů a následná relaxace
pozitivní vliv na psychiku

Od září 2009 poskytují canisterapii externí terapeuti na základě dohody o spolupráci. Děti se mohou pravidelně těšit na pejsky Forresta a Miu.

Hipoterapie

je rehabilitace prostřednictvím koně a patří mezi nejpříjemnější formy léčebné rehabilitace. Neurologické potíže, problémy s páteří i s motorikou, ale i nemoci duše, to vše je schopen léčit speciálně vycvičený kůň za odborného vedení fyzioterapeuta.

Hipoterapie je poskytována ve spolupráci se Sdružením občanů pro pomoc zdravotně postiženým „APOLENKA“.

Celkový počet žáků využívajících hipoterapii	chlapci	dívky	celkem
Pardubičky – Komenského	16	8	24
Polabiny – Stavbařů	14	6	20
Celkem	30	14	44

Počet hipoterapeutických lekcí	1. pololetí	2. pololetí	celkem
Pardubičky – Komenského	42	72	114
Polabiny – Stavbařů	36	54	90
Celkem	78	12	204

Supporting services

Dog therapy

is a supporting therapy that is based on an interaction between man and dog, where the dog is the motivating element. The aim is to improve quality of life of people disadvantaged physically, mentally and socially.

During the therapy, children with severe disabilities are positioned onto and against the dog's body which allows the energy (warmth) to transfer from the dog to a pupil.

Effects:

- Easing of muscles and relaxation
- Positive impact on spirit
- Contribution to mental serenity

Children may look forward to meeting the dogs Forrest and Mia regularly.

Horse therapy

Horse therapy belongs to most pleasant forms of medical therapy.

Specially trained horse is able to influence neurological and spinal problems, kinesis and ease the psychic troubles.

Horse therapy is provided in cooperation with civil association Apolenka.

	boys	girls	total
Pupils who receive the horse therapy	30	14	44
Number of lessons	78	12	204

Speech therapy

is a diagnosis and therapy and precaution of communication skills. It develops mental functions preceding the communicative abilities and it empowers the willingness to communicate. It enriches both passive and active word stock, practices correct pronunciation and searches for alternative ways of communication. Number of pupils who received speech therapy in the year 2015.

	boys	girls	total
Number of pupils	80	36	116

Snoezelen

- is a therapy intended especially for pupils with severe multiple disabilities
- it helps to create and strengthen positive social relations between pupil and teacher
- the snoezelen room is equipped with a water bed and aids that have an effect on all senses, help the pupils to develop or relax
- pupils and clients attend the therapy according to their school schedule 1-3 times a week

Music therapy

- is a therapy using music and organised noises.
- It affects the sensual and transcendental perception.
- it is suitable for all kinds of disability
- it is attended by all pupils and clients of – SVÍTÁNÍ
- it uses instruments with natural tuning

Several pupils and clients of SVÍTÁNÍ are part of a Music therapy choir named Mlima Jua that meets once a week to practice original music sequences. They perform these sequences for public and represent the music therapy of the SVÍTÁNÍ school.



Logopedie

je diagnostika, terapie a prevence narušení komunikačních schopností.

Rozvíjí psychické funkce předcházející vlastní schopnosti komunikace a posiluje chuť komunikovat. Rozšiřuje aktivní a pasivní slovní zásobu, navozuje správnou výslovnost a hledá vhodný způsob alternativní a augmentativní komunikace. Zaměřuje se také na poruchy příjmu potravy.

Pomůcky a metody:

- speciální počítačové programy řady Mentio
- didaktické programy firmy Petit
- logopedické pracoviště IBM Speech Viewer III.
- prvky z dalších terapií (orofaciální regulační terapie, myofunkční terapie, Bobath koncept, koncept Bazální stimulace, doteková terapie...)

Počet žáků v logopedické péči v roce 2014.

Celkový počet žáků využívajících logopedii	chlapci	dívky	celkem
Pardubičky – Komenského	32	14	46
Polabiny – Stavbařů	28	11	39
Vysoké Mýto	20	11	31
Celkem	80	36	116

Psychorelaxace

- terapie určená především žákům s těžkým kombinovaným postižením
- přispívá k vytváření a posilování pozitivních sociálních vazeb mezi žákem a pedagogem nebo asistentem
- psychorelaxační místnost je vybavena vodním lůžkem a pomůckami, které působí na všechny smysly, které tak rozvíjí nebo mají na žáka uklidňující účinek
- žáci a klienti se účastní podle rozvrhu s intenzitou 1-3krát za týden

Muzikoterapie

- léčba hudbou a organizovanými zvuky
- záměrná a cílevědomá terapeutická činnost působící na smyslové a nadsmyslové vnímání a prožívání
- využívá specifických hudebních forem, projevů a postupů jako terapeutických prostředků
- je vhodná pro všechny druhy postižení, pro děti i dospělé
- účastní se jí všichni žáci Základní školy a Praktické školy SVÍTÁNÍ a Tranzitního programu SVÍTÁNÍ
- využívá živé hudby a nástrojů s přirozeným laděním

Jednou týdně se schází Muzikoterapeutický sbor školy Svítání, s názvem Mlima Jua, tvořený žáky a klienty SVÍTÁNÍ, kteří pod vedením muzikoterapeutů a terapeutických nástrojů vytváří hudební pásma. S těmi vystupují a prezentují muzikoterapii školy SVÍTÁNÍ.

V roce 2015 proběhla:

Ukázka muzikoterapie pro	Vystoupení muzikoterapeutického sboru (výběr)
Domov pro seniory U Kostelíčka	Jak nám chutná Evropa
Zdravotnická škola Chrudim	Novoroční souznění
Základní škola praktická a mateřská škola speciální Artura Krause	Dny medu
Základní umělecká škola Polabiny	Noc Grácií
	Jaro na poště
	Setkání při Dni učitelů
	Talk show Bez lodiček
Globus - Den pro zaměstnance	
Momo Chrudim	
Rodinné a vzdělávací centrum Holoubek Holice	
ZŠ Mikulovice	

Družina

- Otevřena pro žáky školy (povinná školní docházka) bez věkového omezení.
- Provoz školní družiny: Komenského: 6.45 – 7.45 a 11.45 – 16.30 hodin
Stavbařů: 6.45 – 7.45 a 12.15 – 16.30 hodin
- Kapacita: 140 žáků.

V roce 2014 navštěvovalo družinu	Počet žáků
Stavbařů	40
Komenského	62
Celkem	102



After school club

- Opened for all pupils of the school
- Capacity of 140 pupils
- In 2014 it was attended by 110 pupils

It runs several leisure time activities

- Pottery club
- Music therapy club
- Table tennis
- Eco club
- Arts & Crafts
- Belly dance club
- Skittles
- Medical P.E.
- Bee keeping club
- Cooking club
- Dancing club

Boccia

A game similar to lawn bowling for disabled sportsmen

- It equals the opportunities and broadens a chance of self-realization in sports
- It has an integrative character as it allows handicapped sportsmen to compete on the same level as others
- It works on all levels of exercising (friendly game tournaments, local, national and international competitions)

The SVÍTÁNÍ school cooperates in a long term perspective with TJ Léčebna Košumberk

In 2014 the practice took place once a week with the attendance of pupils' parents in the role of assistants.

Dance Club

- Was established in 2000
- It has 15 members (pupils and clients of SVÍTÁNÍ)

In the year 2014 it performed in a dance Carnival in Rio, Sailors and Tibetan dances, Girl in BluE

Belly dance club

Belly dance club was established in 2009. In 2014 it was named Lami'ah.



Volnočasové aktivity

Kroužek	frekvence	počet žáků
Zdravotní tělocvik	1 x týdně	3
Dobromysl – ekologický	1 x týdně	4
Kuželky	1 x týdně	9
Včelařský kroužek	1x za dva týdny	5
Keramika	1 x týdně	12
Stolní tenis	1x týdně	15
Břišní tance	1 x týdně	2
Muzikoterapie	1x týdně	1
Taneční soubor	1 x týdně	4
Výtvarný kroužek	1 x týdně	4
Vaření	1 x týdně	4

Sportovní kroužek Boccia

Pohybová aktivita významná pro osoby se závažným funkčním omezením.

- vyrovnává příležitosti – rozšiřuje možnost seberealizace a zvyšuje sebevědomí handicapovaných
- má integrační charakter – umožňuje handicapovaným soutěžit na stejné úrovni s ostatními
- splňuje všechny stupně pohybového vyžití (přátelské soutěže, lokální turnaje, sportovní soutěžení na národní i mezinárodní úrovni)

Škola SVÍTÁNÍ má navázanu dlouhodobou spolupráci s TJ Léčebna Košumberk.

Turnaje konané v roce 2014 ve škole SVÍTÁNÍ:

listopad Barevný turnaj pro Polabiny

Taneční soubor

- taneční soubor byl založen v roce 2000
- tančí v něm 15 žáků a klientů

V roce 2015 vystupoval s tanečními vystoupeními: Amare, Dívka v modrém, Black and White

Vystoupení tanečního souboru:

leden:	Novoroční souznění Vysokomýtské souznění Ples HC Dynamo Pardubice	září:	Jak nám chutná Evropa Pojďte si s námi hrát Zahradní párty – křest svozového autobusu město Břehy
únor:	Tyflocentrum	říjen:	Retroměstečko
březen:	23. Ples školy SVÍTÁNÍ Veletrh sociálních služeb	listopad:	Noc Grácií volba SENZAbabčiči Besídka školy Svítání
duben:	Den Země Jaro na poště	prosinec:	Vánoční večírek České spořitelny Česko zpívá koledy vánoční večírek České spořitelny
červen:	Zrcadlo umění Chrám sv. Mikuláše na Malé Straně Posvítáníčko po sousedsku		

Břišní tance

Kroužek břišních tanců funguje ve škole od roku 2009. Od roku 2014 vystupuje pod názvem Lami'ah, což v překladu znamená lesk či třpyt. V roce 2015 soubor vystoupil s choreografiemi Bílá a černá a Tanec s vějíři.

Kroužek zdravotní tělesné výchovy

- založen v září 2010
- určen také žákům, kteří nemají lékařské doporučení na individuální fyzioterapii
- žáci cvičí pod odborným vedením fyzioterapeuta

Kroužek stolního tenisu

- kroužek funguje od března 2008

Pobyty

V roce 2014 byly pro žáky školy uspořádány školy v přírodě, letní tábory, pobyt rodičů s dětmi a prázdninové družiny.

	Místo	Dospělých	Děti	Termín
Prázdninová družina Cesta za pohádkou	Pardubice škola SVÍTÁNÍ	42	28	20. 7. – 24. 7. 2015
Prázdninová družina Sportiáda aneb skok do minulosti	Pardubice škola SVÍTÁNÍ	49	30	27. 7. – 31. 7. 2015
Výjezdní tábor pro děti na vozíku	Sedloňov	13	10	3. 8. – 7. 8. 2015
Výjezdní tábor pro mobilní děti	Milovy	15	32	3. 8. – 7. 8. 2015
Dotovaná ŠVP MSDU OS	Hotel Medlov Tři Studně	15	25	20. 9. – 25. 9. 2015



Skupinové rodičovské schůzky

Partnerské a pracovní setkání rodičů a těch zaměstnanců školy (učitel, vychovatel, asistent, fyzioterapeut, ergoterapeut, logoped, psycholog, sociální pracovník), kteří pracují s dítětem. Je-li to vhodné a účelné, účastní se schůzky i žáci.

- hodnotí se stav dítěte a jeho vývoj
- vytyčují se cíle a úkoly společného snažení
- hledají se řešení problémových situací
- porovnává se situace doma a ve škole

Tyto schůzky jsou přínosným nástrojem komplexní péče o dítě a efektivní formou spolupráce školy s rodinou.

Medical P.E.

- Introduced in September 2010
- Designed also for pupils who do not have prescription for individual physiotherapy
- Pupils do physical exercises under the supervision of physiotherapist

Table tennis

- Introduced in March 2008

School outings

Summer camps, summer school clubs and winter camp were organised in 2015.

Team meetings

Partnership and operative meetings of parents Partnership, operative meetings of parents and all employees (teacher, tutor, assistant, therapists, psychologist, social worker) who work with particular pupil.

If it is suitable the pupil concerned is present, too.

In most cases these meetings are valuable instrument of complex care and effective form of school – family cooperation.

Operative team meetings

During the operative team meetings the teacher, assistant, therapists and social worker meet to consult matters concerning a particular pupil.

Pointers for Team meetings are prepared here..

IT

Pupils may use the IT classroom both during lessons and leisure time. Computers are equipped with additional facilities that allow pupils who would not be otherwise able use the computers because of their handicap to work on PCs.

The school is equipped with 9 interactive boards. All employees have their own e-mail address surname@svitani.cz

Transportation

School provides the pupils with transport to and from school.

Pupils from Pardubice use a special bus provided by City of Pardubice public transport. It is used by 37 pupils.

Pupils who live outside of Pardubice use three school minibuses owned by the school.

	Miles run daily	255	225	185	130	785
	Miles run in 2015	45 000	42 000	34 500	27 950	149 450
	Seats for children	20	17	19	8	5664
	Seats	20	22	19	9	70
School bus	Iveco	Mercedes	Mercedes	Fiat Ducato	Total	

Pedagogické schůzky

Na pedagogických schůzkách se setkávají učitel, vychovatel, asistent, fyzioterapeut, ergoterapeut, logoped a sociální pracovník. Konzultují:

- výsledky výchovného a vzdělávacího procesu
- zdravotní a psychický stav žáků
- průběh a výsledky terapií
- poskytování osobní asistence

Během pedagogických schůzek vznikají podklady pro skupinové rodičovské schůzky.

Informační technologie

Při výuce i volnočasových aktivitách po vyučování mají žáci možnost využívat počítačovou učebnu se 7 počítači nebo počítače ve třídách. Vzdělávání v předmětu IT směřuje k poznávání a využívání informačních a komunikačních technologií (PC, e-mail, USB, digitální fotoaparát, apod.). Počítače jsou vybaveny přídatnými zařízeními, která umožňují práci i žákům, kteří nejsou schopni v důsledku svého postižení používat běžné vybavení.

- velkoplošné klávesnice
- myši s přídatnými tlačítky
- adaptéry klávesnice
- dotykové nástavce a obrazovky
- 12 interaktivních tabulí

Žáci, klienti a pracovníci využívají celkem 127 počítačů (z toho 46 notebooků) a 7 tabletů

- zaměstnanci školy mají vlastní firemní e-mailovou adresu: prijmeni@svitani.cz
- vedení školy má možnost vzdáleného přístupu na server

Doprava

Základní škola a Praktická škola SVÍTÁNÍ, o.p.s. zajišťuje každodenní svoz dětí z místa bydliště do centra aktivit.

Pardubičtí žáci využívají k dopravě do školy účelový spoj Městské hromadné dopravy Dopravního podniku města Pardubic. Linka má pevný jízdní řád a trasu, která se mění dle potřeby vždy k 1. září. Tohoto spoje využívá zpravidla 37 dětí, jejichž bezpečnost zabezpečuje doprovod pomocného asistenta a osobních asistentů.

Mimopardubičtí žáci využívají svozových mikrobusů ve vlastnictví školy SVÍTÁNÍ. Podmínkou je bydliště žáka na trase a volná kapacita svozového mikrobusu.

Mikrobus	míst k sezení	z toho dětí	v roce 2014 najeto celkem km	najeto denně km
Iveco	20	20	45 000	255
Mercedes	22	17	42 000	225
Mercedes	19	19	34 500	185
Fiat Ducato	9	8	27 950	130
Celkem	70	64	149 450	785

Mikrobus	trasa
Autobus Iveco	Choltice, Přelouč, Břehy, Libišany, Bohdaneč
Autobus Mercedes	Lozice, Radim, Moravany, Chroustovice, Slatiňany, Chrudim, Heřmanův Městec
Autobus Mercedes	Holice, Veliny, Horní Jelení, Ostřetín, Dašice

Pobočka školy Vysoké Mýto

- otevřena 1. září 2010 v budově Centra sociálních služeb
- nachází se zde: – 2 třídy Základní školy praktické a Základní školy speciální
– třída Praktické školy dvouleté
– pobočka Speciálně pedagogického centra SVÍTÁNÍ

	Počet žáků
žáci ZŠ a PŠ Svítání	11
Praktická škola dvouletá	6

- poskytované služby a terapie: – Školní družina
– Fyzioterapie
– Muzikoterapie
– Logopedie

Nestátní zdravotnické zařízení

- poskytuje ambulantní zdravotní péči žákům školy na základě doporučení odborného lékaře
- dbá na komplexnost terapie - jednotlivé složky rehabilitace se vzájemně doplňují, což přispívá k ovlivnění nervového systému a zlepšování funkčních schopností žáků
- zajišťuje odbornou péči u žáků školy s nejčastějšími diagnózami:
 - dětská mozková obrna
 - lehká mozková dysfunkce
 - Downův syndrom
 - deformity nohou, skoliózy, vadné držení těla
 - poruchy jemné a hrubé motoriky
 - smyslová postižení

Fyzioterapie

Společně s ergoterapií, hipoterapií a plaváním je fyzioterapie nedílnou součástí komplexní léčebné rehabilitace. Na základě doporučení odborného lékaře fyzioterapeuté poskytují léčebné metody dle individuálního fyzioterapeutického plánu. Komplexní terapeutický přístup přispívá ke zlepšení jak manipulačních, tak lokomočních možností dítěte.

Základní metody: Posturální terapie na bázi vývojové kineziologie

Metoda R. Brunkow

Akrální koaktivační terapie, vycházející z metodiky Brunkow

Synergická reflexní terapie

Měkké a mobilizační techniky

Prvky Bobath konceptu

Plavání

- od září 2013 navštěvují žáci a klienti školy SVÍTÁNÍ areál Aquacentra v Pardubicích, kde plavci využívají 50-ti metrový bazén a výukový bazén pro neplavce a imobilní žáky
- je pokračováním léčebné rehabilitace
- pomocí Haliwickovy metody a her ve vodě se postupně přechází k samotné výuce plavání

SVÍTÁNÍ School in Vysoké Mýto

- it was opened September 1st 2010
- it operates 2 classes of primary school practical and primary special school, a class of Practical school biennial and a branch of Special educational centre

	Number of pupils/ students
Primary education	11
Practical school biennial	6

Services provided:

- Physiotherapy
- Music therapy
- Speech therapy
- After school club

Non-government Health Institution

- provides pupils with care and therapies based on medical recommendation
- complexity of therapy is key – individual parts are mutually interconnected which contributes to its impact on whole nerve system

Physiotherapy

- is a part of complex therapy together with horse therapy and swimming. The care is based on individual physiotherapy plan that follows recommendations of specialist doctor. The therapists work to improve pupils' handling and locomotive abilities.

Basic methods: Elements of Bobath concept

Synergistic reflexology

Basal stimulation

Postural therapy, etc

Swimming

- Since September 2013 the pupils and clients attend swimming lessons in reconstructed swimming pool in Pardubice, where a large pool is available to swimmers and small pool for non-swimmers and immobile
- It is a part of complex therapy
- Using the Haliwick method and games in water the pupils gradually progress to learning the swimming itself



Occupational therapy

It is part of complex therapy aimed especially at development of fine kinesis, independent living skills, etc.

Priority is the practice of self-service and self-care activities and independent living skills

- Dressing, undressing
- Personal hygiene
- Shopping, cooking

Basic methods:

- Elements of Bobath concept
- Basal stimulation
- Biomechanical methods

Number of pupils in therapeutic care in 2014

	boys	girls	total
Physiotherapy	84	49	133
Occupational therapy	52	22	74
Horse therapy	30	14	44
Dog therapy	57	33	90



Social Services

SVÍTÁNÍ School provides two social services; the Social therapeutic workshop and personal assistance

Ergoterapie

je součástí komplexní léčebné rehabilitace

Rozvíjí u dětí především: jemnou motoriku rukou
hrubou motoriku
sebeobslužné činnosti
poznávací funkce mozku

Prioritou ergoterapie na naší škole je nácvik sebeobslužných aktivit (ADL)

- svlékání, oblékání
- hygiena, sebesycení
- nakupování, vaření či posílání pošty

Ergoterapeuté dbají na zajištění fyziologického sedu dítěte během celého dne.

Základní metody: prvky Bobath konceptu

Bazální stimulace

PANat se vzduchovými dlahami

Biomechanické metody – přístup stupňování aktivit,
– přístup všedních denních činností
– kompenzační přístup

Počty žáků v rehabilitační péči v roce 2015:

	chlapci	dívky	celkem
Fyzioterapie	84	49	133
Ergoterapie	52	22	74
Hipoterapie	30	14	44
Canisterapie	57	33	90

Nejčastější diagnózy žáků a klientů naší školy	F	G	M	P	Q	R	S	T
Pardubičky	2	33	24	0	13	0	2	1
Polabiny	6	18	7	0	3	5	0	0/D1x
Vysoké Mýto	2	4	7	0	1	2	0	0
Celkem	10	55	38	0	17	7	2	2

F G – nemoci nervové soustavy, M – nemoci svalové a kosterní soustavy, P, Q – perinatální stavy, vrozené vady, deformace, R – příznaky, znaky a nálezy nezařazené jinde, S, T – poranění, otravy, následky působení vnějších příčin

Sociální služby

Základní škola a Praktická škola SVÍTÁNÍ, o.p.s. poskytuje dvě sociální služby: Osobní asistenci a Sociálně terapeutické dílny.

	Osobní asistence	Sociálně terapeutické dílny
Sociální pracovník	1	1
Pracovníci v sociálních službách	31	3
Celkem	32	4

Vzdělávání pracovníků v sociálních službách v roce 2015		
Datum konání	Název vzdělávací akce	Rozsah hodin
17. 3. 2015	Základy plánování v SS	8
2.–3. 4. 2015	Zvládání rizik v sociálních službách	16
16. – 17. 4. 2015	Práce s motivací klienta a hranice služby	16
6. 5. 2015	Sociální práce s agresivním klientem	8
19. 5. 2015	80 let sociální práce na území Česka a Slovenska-mezinár.	6
28. 5. 2015	Rozhoduji za sebe aneb problematika způsobilosti k právním úkonům v novém Občanském zákoníku	8
19. 8. 2015	Partnerství	4
22. 9. 2015	Stáž Hamzova léčebna Luže- Košumberk	8
24. 9. 2015	Sociální inovace	6
29. 10. 2015	Proč jsou agresivní i děti ze slušných rodin	4
	Rozvoj a další vzdělávání sociálního pracovníka stáží	48
	Vzdělávání pracovníků zodpovědných za tvorbu metodik poskytování sociálních služeb v souladu se standardy QSS	48

Veřejný závazek Tranzitního programu SVÍTÁNÍ

Tranzitní program SVJTÁNJ je sociální služba - sociálně terapeutické dílny podle § 67 zákona č. 108/2006 Sb., o sociálních službách. Podle § 72 je poskytována bez úhrady, s výjimkou § 67, odst. 2 písm. b) poskytnutí stravy nebo pomoci při zajištění stravy.

Služba je registrována od 1. 7.2008 pod identifikátorem 3946219.

Poslání

Posláním Tranzitního programu SVJTÁNJ je poskytování dlouhodobé a pravidelné podpory lidem s mentálním a kombinovaným postižením při osvojování sociálních a pracovních dovedností, tak aby měli tito lidé větší šanci při začleňování se do společnosti. Zvýšit šanci nalézt práci na otevřeném trhu práce nebo chráněném pracovním místě. Osvojením sociálních a pracovních dovedností usnadnit přechod do chráněného bydlení.

Cíle poskytované služby

Cílem poskytované služby je získávání, rozvoj a udržení sociálních a pracovních návyků klientů, které vedou každého klienta k osobnímu růstu. Podpora klientů v rozvoji jejich specifických schopností a dovedností s důrazem na pracovní, sociální a komunikační dovednosti. Poskytovat podporu v navazování kontaktů s přirozeným sociálním prostředím, a tím omezit hrozící sociální vyloučení.

Cílová skupina

Lidé s mentálním a kombinovaným postižením ve věku od 16 do 64 let, kteří z důvodu svého zdravotního postižení jsou znevýhodněni a nemají možnost uplatnit se na otevřeném či chráněném trhu práce, nebo by se mohli dostat do nepříznivé životní situace tím, že by neměli možnost dalšího rozvoje a tréninku pracovních a sociálních dovedností

Rozsah poskytované služby

- pomoc při osobní hygieně nebo poskytnutí podmínek pro osobní hygienu
- poskytnutí stravy nebo pomoci při zajištění stravy
- nácvik dovedností pro zvládání péče o vlastní osobu, soběstačnosti a dalších činností vedoucích k sociálnímu začlenění
- podpora vytváření a zdokonalování základních pracovních návyků a dovedností

Principy poskytované služby

1. Individuální přístup
 - respektuje osobnost klienta, jeho specifické potřeby a přání
2. Partnerský a rovný přístup
 - respektuje klienta se všemi jeho právy a povinnostmi
 - zájmy jednotlivého klienta nejsou upřednostňovány před zájmy ostatních

The Public Commitment of Transit Programme SVÍTÁNÍ

It is provided free of charge excluding the board expenses

Mission:

is to support clients with mental and multiple disabilities in building their independence in everyday life using the practical training of social and working abilities.

Targets of services provided:

is to help the clients gain and develop abilities which will lead to their integration into the society

1. development of social abilities
 - independent living skills
 - communication
 - personality development
 - integration

2. development of working abilities

- meals
- keeping greens
- cleaning
- crafts

Target group:

People with mental and multiple disabilities of 16 to 64 years of age

Services provided

- help with personal hygiene or provision of suitable conditions for personal hygiene
- providing food and help with food preparations
- training of abilities connected to one's self care, independent living skills and self-sufficiency and other activities leading to one's integration
- help with development of basic working routines and abilities

Principles:

- individual approach
- equal approach
- activation of a client
- quality and safety of the services provided





Capacity:

13 clients/day

Form

in-house care

Place:

Primary school and Practical School SVÍTÁNÍ

Opening hours:

Mon, Tue, Thu, Fri: 8am – 3pm

Wed: 8am – 2pm

Contact:

tel./fax: +420 466 049 911,

tel.: +420 466 049 919,

GSM: +420 605 327 073

e-mail: tranzitni.program@svitani.cz

Service is provided in agreement with the client's individual goal which s/he wants to reach through his/her individual plan.

In the year 2014 the service was provided to 14 clients

3. Aktivizace klienta

- podpora při získávání nových dovedností a posilování sebevědomí klienta
- posilování samostatnosti klienta, která vede k nezávislosti na poskytované

4. Kvalita a bezpečnost služby

- profesionální přístup a týmová spolupráce kvalifikovaných pracovníků
- využívání osvědčených i nových metod práce
- ochrana klientova práva na soukromí a důvěrnost jeho sdělení

Kritéria pro přijetí

1. Lze přijmout zájemce, který splňuje tyto podmínky

- mentální a kombinované postižení
- věk od 16 do 64 let
- z důvodu svého postižení má dlouhodobě problémy s pracovním uplatněním
- který se dostal do nepříznivé životní situace tím, že neměl možnost dalšího rozvoje a nácvičku pracovních dovedností, a proto mu hrozí snížení soběstačnosti a vyčlenění z běžného života

Poskytovatel si vyhrazuje právo

- přijmout maximálně 1 zájemce odkázaného na mechanický či elektrický vozík a na základě individuálního posouzení přijmout klienta s úplnou slepotou – s ohledem na provozní, bezpečnostní a personální důvody a na zachování kvality služby

2. Nelze přijmout zájemce

- pokud žádá o službu, která není poskytována
- pokud je naplněna kapacita
- pokud mu poskytovatel vypověděl v době kratší než 6 měsíců před žádostí smlouvu o poskytnutí téže sociální služby z důvodu porušování povinností vyplývajících ze smlouvy
- pokud vyžaduje celodenní péči jednoho pracovníka
- vyžadujícího poskytování převážně zdravotní péče, s infekčním onemocněním, hluchoněmého, hluchoslepého a neslyšícího s ohledem na provozní, bezpečnostní a personální důvody

Kapacita, forma, místo poskytování a provozní doba

Kapacita služby: 13 klientů/den

Forma: ambulanti

Místo poskytování: Základní škola a Praktická škola SVÍTÁNÍ, o.p.s.
Komenského 432, 530 03 Pardubice

Doba poskytování: pondělí, úterý, čtvrtek, pátek od 8 do 15 h, středa od 8 do 14 h

Kontaktní údaje

Adresa: Základní škola a Praktická škola SVÍTÁNÍ, o.p.s.
Sociálně terapeutické dílny Tranzitní program SVÍTÁNÍ,
Komenského 432, 530 03 Pardubice

Telefon, fax: 466 049 911

IČ: 259 16 092

Číslo účtu: 36134561/0100

E-mail: tranzitni.program@svitani.cz

Web: www.svitani.cz

Kontaktní osoba: Bc. Anežka Kralovská, Bořivoj Jiřík, DiS.

Telefon: 466 049 919, 605 327 073

Využití služby	V roce 2007	V roce 2008	V roce 2009	V roce 2010	V roce 2011	V roce 2012	V roce 2013	V roce 2014	V roce 2015
Počet klientů	8	9	13	11	15	15	15	17	14

Název akce	Počet zúčastněných klientů
Jaro na poště – velikonoční jarmark	12
Den Země	11
Abilympiáda Pardubice	9
Veletrh sociálních služeb	13
Jak nám chutná Evropa	11
Prezentace služby ve Sdružení občanů pro pomoc zdravotně postiženým „APOLENKA“	9
Vánoční tržnice v AFI Paláci Pardubice	11
Retroměstečko	12
Aviatická pouť	12
Noc Grácií	3
Golfový turnaj SVÍTÁNÍ CUP 2015	4

Veřejný závazek osobní asistence

Osobní asistence je sociální služba podle § 39 zákona č. 108/2006 Sb., o sociálních službách, je registrována od 1. 7. 2007 pod identifikátorem 7509221.

Osobní asistence je poskytována v přirozeném sociálním prostředí osob a zahrnuje základní činnosti stanovené pro tuto službu zákonem o sociálních službách.

Poslání

Posláním osobní asistence je poskytovat žákům s kombinovaným postižením podporu a pomoc v činnostech, které nemohou vykonávat samostatně, při rozvoji osobnosti, vzdělávání a uspokojování sociálních potřeb.

Cíle

1. Umožnit žákům vykonávat činnosti, které jsou přiměřené jejich věku, a běžné úkony péče o vlastní osobu, které vzhledem ke svému zdravotnímu stavu nejsou schopni vykonávat samostatně.
2. Podporovat žáky v rozvoji jejich schopností a dovedností v rámci výchovných, vzdělávacích a aktivizačních činností.
3. Umožnit žákům získávat sociální dovednosti, kontakty a kolektivní návyky.

Cílová skupina

Žáci Základní školy a Praktické školy SVÍTÁNÍ, o.p.s. s kombinovaným postižením, kteří vyžadují podporu a pomoc druhé osoby v činnostech, které nemohou vykonávat samostatně.

Rozsah poskytování služby

- pomoc při zvládnutí běžných úkonů péče o vlastní osobu
- pomoc při osobní hygieně
- pomoc při zajištění stravy
- pomoc při zajištění chodu domácnosti
- výchovné, vzdělávací a aktivizační činnosti
- zprostředkování kontaktu se společenským prostředím
- pomoc při uplatňování práv, oprávněných zájmů a při obstarávání osobních záležitostí

Principy (zásady)

1. Individuální přístup
 - respektování osobnosti žáka a jeho specifických potřeb
 - akceptace schopností a dovedností žáka
 - zájmy jednoho žáka nejsou upřednostňovány před zájmy ostatních
2. Aktivizace žáka
 - podpora samostatnosti žáka
 - zapojení žáka do běžných aktivit
 - začleňování žáka do kolektivu vrstevníků
3. Spolupráce
 - úzká spolupráce žáka, asistenta, učitele, vychovatele, zákonných zástupců / opatrovníků
 - spolupráce s odborníky (logoped, ergoterapeut, fyzioterapeut, aj.)

The Public Commitment of Personal assistance

It is a registered social service

It is provided in the social environment natural for its clients and it includes all basic activities specified for this service by the Social Services Act.

Mission:

- provide pupils with multiple disabilities with help in activities that they cannot perform independently while developing their personality, learning and meeting their social needs

Targets:

- allow pupils to perform activities adequate to their age, and common self-care activities that they are, because of their disability, unable to perform on their own
- support pupils in development of their abilities via the process of education and activation
- allow pupils to gain social abilities, contact with outside world, and social habits.

Target group:

- Pupils of Primary school and Practical school SVÍTÁNÍ, P.B.O. with multiple disabilities who need support and help of other person in activities they cannot perform independently.

Service includes:

- help with everyday self-care
- help with personal hygiene
- help with meals
- help with housework
- educational and activation activities
- help with exercising one's rights, rightful claims and dealing with personal issues

Principles:

1. Individual approach
2. Activation
3. Team work
4. Quality of the service provided

Criteria for the service providence

- service is provided to pupils of Základní škola a Praktická škola SVÍTÁNÍ with multiple disabilities in activities which the pupil cannot perform on his/her own.
- personal assistant is provided for the needs of pupils within a class
- a single assistant is not guaranteed for particular class

Capacity:

130 pupils

(one assistant works with more than one pupil)

Place

Primary School and Practical School SVÍTÁNÍ – all year long, school days while the pupils are present at school, during the transport and events organised by the school.

Form:

field service

Contact:

tel: +420 466 049 917

GSM: +420 605 327 073

e-mail: kralovanska@svitani.cz

The service was provided to 131 pupils in 2014.



4. Kvalita služby

- profesionální přístup pracovníků
- využívání inovativních metod a způsobů práce s žákem
- další vzdělávání pracovníků

Kritéria poskytnutí služby

Služba osobní asistence je poskytována

- žákům Základní školy a Praktické školy SVÍTÁNÍ, o.p.s. s kombinovaným postižením
- žákům, kteří vyžadují podporu a pomoc druhé osoby v činnostech, které nemohou vykonávat samostatně

Kritéria realizace služby

Poskytovatel s ohledem na bezpečnost, kvalitu služby, z provozních a personálních důvodů

- přiděluje osobního asistenta do třídy k žákům, kteří vyžadují podporu a pomoc druhé osoby
- nezaručuje stálého osobního asistenta

Službu nelze poskytnout

- pokud zájemce není žákem Základní školy a Praktické školy SVÍTÁNÍ, o.p.s.
- pokud zájemce nepotřebuje podporu a pomoc druhé osoby
- pokud je kapacita služby naplněna
- osobě, která žádá o poskytnutí sociální služby, vypověděl v době kratší než 6 měsíců před touto žádostí smlouvu o poskytnutí téže sociální služby z důvodu porušování povinností vyplývajících ze smlouvy

Kapacita, místo, forma, úhrada za službu

Kapacita služby: 130 žáků

Osobní asistent pracuje u více žáků na základě smlouvy o poskytnutí sociální služby.

Místo a doba: Základní škola a Praktická škola SVÍTÁNÍ, o.p.s.

– ve dnech školního vyučování – při pobytu žáka ve škole, svozové dopravě a při školních akcích a v době prázdninových aktivit dle dohody. Pondělí až pátek od 6,00 do 16,30 hodin (6,00–6,45 pouze ve svozové dopravě)

Mimo výše uvedenou dobu službu zajišťuje v rámci spolupráce Česká abilympijská asociace o.s. v Pardubicích.

Úhrada za službu: dle platného ceníku

Forma služby: terénní

Kontaktní údaje

Adresa: Základní škola a Praktická škola SVÍTÁNÍ, o.p.s.
Komenského 432, 530 03 Pardubice

Telefon, fax: 466 049 911, 466 651 851

IČ: 259 16 092

Číslo účtu: 36134561/0100

Kontaktní osoba: Bc. Anežka Kralovanská

Telefon: 466 049 917, 605 327 073

E-mail: kralovanska@svitani.cz

Využití služby v roce 2015 – údaje k 31. 12. 2015:

Služba byla poskytnuta	Počet žáků
Klienti Pardubice	57
Klienti mimo Pardubice	69
Celkem	126

Speciálně pedagogické centrum SVÍTÁNÍ¹

- je školské poradenské zařízení, které poskytuje dětem, mládeži a dospělým lidem s kombinovaným postižením speciálně pedagogické, sociální a psychologické poradenství a péči s cílem podpořit rozvoj jejich osobnosti a usnadnit jim integraci do společnosti
- zajišťuje služby ambulantně v prostorách centra nebo v terénu – ve školách, rodinách, dětských domovech, zařízeních poskytujících sociální služby atd.
- působí v Pardubickém kraji (na Pardubicku, Chrudimsku, Orlickoústecko)

Cílová skupina:

děti předškolního věku, žáci, mládež a dospělí s kombinovaným postižením, tělesným postižením, mentálním postižením, poruchou autistického spektra a narušenou komunikační schopností

Standardní služby SPC poskytují:

- speciální pedagogové
- psycholog
- sociální pracovník
- logoped
- krajský koordinátor pro autismus
- krizový intervent

Klienti SPC

K 30. 9. 2015 bylo v péči SPC celkem 517 klientů.

Rozdělení klientů dle typu zdravotního postižení

Klienti s kombinovaným postižením	264
Klienti s tělesným postižením	13
Klienti s vadami řeči	15
Klienti s autismem (bez dalšího zdravotního postižení)	41
Klienti s mentálním postižením	30
Klienti s jiným postižením	154
Celkem	517

Rozdělení klientů dle zařazení do typu škol:

Děti v běžných MŠ	135
Děti ve speciálních MŠ	9
Žáci v běžných ZŠ	87
Studenti integrovaní v SŠ	29
Žáci v základních speciálních školách	200
Studenti ve speciální škole střední	33
Děti v rodinách, dospělí klienti, klienti dle § 42	24
Celkem	517

Special Educational Centre

- provides children, young adults and adults with multiple disabilities with special educational, social and psychological consulting and care with the aim to support their personality development and integration
- provides both in-house and field services (in families, schools, schooling institutions, orphanages or institutions of social services)
- operates in the area of Pardubice Region

Target group:

Clients with combined physical or mental disabilities, speech disabilities or autism

SPC services are provided by:

Special education teachers
Psychologist
Social worker
Speech therapist
Autism coordinator
Crisis intervention

Clients

By September 30th 2014 the Special Educational Centre served 523 clients. .



¹ Organizace a činnost SPC je v souladu s vyhláškou MŠMT č. 72/2005 Sb. v platném znění o poskytování poradenských služeb ve školách a školských poradenských zařízeních, se zákonem č. 561/2004 Sb. Školský zákon i dalších platných právních předpisů a vychází z filosofie celé organizace. SPC je členem Asociace pracovníků SPC ČR.

Přehled činností SPC k 30. 9. 2015:

ČINNOSTI	Celkem	Ambulantně	V terénu
Individuální činnost s klienty	2588	1731	857
z toho komplexní vyšetření	31	31	0
z toho psychologická vyšetření a psychologické intervence	149	149	0
z toho speciálně pedagogická vyšetření a speciálně pedagogické intervence	1911	1277	634
z toho sociálně právní poradenství	130	112	18
z toho konzultace k individuálním vzdělávacím plánům a individuální činnosti	367	162	205
Skupinové činnosti s klienty	33	9	24
Služby pedagogům	483	139	344
Poradenské činnosti se zákonnými zástupci	1130	839	291
Odborné podklady pro vzdělávací opatření	908	–	–

Special Educational Centre service

- provides regular care to pre-school children aimed at cognitive, speaking, locomotive and social skills and self-care
- processes complete records for the decision making concerning pupils' placement to school
- examines children's maturity for schooling
- provides special educational and social counselling, consultations in families
- offers consultations concerning the integration to common nursery and primary schools
- provides psychological care
- provides social care
- offers tuition during the individual form of education within home schooling system
- informs parents, teachers and public by the means of consultations, lectures, workshops, etc.

Pravidelné aktivity SPC:

- pravidelná péče o děti předškolního věku s využitím programu PORTAGE zaměřená na stimulaci a rozvoj schopností a dovedností dítěte v oblasti vědomostí, řeči, motoriky, sociálních dovedností a sebeobsluhy
- zpracování kompletních podkladů k rozhodnutí o zařazení dítěte nebo žáka do školského zařízení
- posouzení vývoje a schopností dítěte, posouzení školní zralosti, předškolní příprava
- orientační logopedická vyšetření v MŠ
- speciálně pedagogická a psychologická vyšetření/diagnostiky/intervence
- speciálně pedagogické a sociální poradenství a konzultace v rodinách
- poradenství a péče při integraci do běžných MŠ, ZŠ a SŠ (poradenství při výběru vhodné školy, metodické vedení učitele a asistenta, zajištění příslušné dokumentace atd.)
- psychologická péče
- sociální péče (základní sociální poradenství, sociálně právní poradenství, řešení problémů v rodinách, jednorázové poradenství)
- výuka při individuální formě vzdělávání v domácím prostředí, v zařízeních sociálních služeb, v dětských domovech atd.
- poskytování reedukační péče žákům se speciálními vzdělávacími potřebami
- informace pro rodiče, pedagogické pracovníky a veřejnost formou konzultací, přednášek, seminářů, diskuzí
- poradenství při výběru didaktických a kompenzačních pomůcek, zapůjčování odborné literatury
- nabídka programu KUPOZ – program pro rozvoj pozornosti (je určen pro děti s ADHD, pro děti se sníženou odolností vůči zátěži, pro děti neurotické, pro děti s SPU a děti se sníženým intelektem)
- vypracování odborných posudků k uzpůsobení podmínek pro konání maturitní zkoušky pro žáky se speciálními vzdělávacími potřebami (tělesné postižení, PAS)

Další aktivity SPC:

Aktivity krajských koordinátorů pro klienty s poruchou autistického spektra

Proběhla pracovní setkání krajských koordinátorů pro autismus zaměřená na připomínkování a proškolení v legislativních změnách ve školství především v oblasti vzdělávání dětí, žáků a studentů se speciálními vzdělávacími potřebami.

Zapojení do aktivit „Týdne pro duševní zdraví 2015“

V rámci „Týdne pro duševní zdraví“ se uskutečnil Den otevřených dveří ve Speciálně pedagogickém centru SVÍTÁNÍ a v Základní škole a Praktické škole SVÍTÁNÍ, o.p.s.

Zapojení v pracovních skupinách pro osoby s PAS v rámci Pardubického kraje

Pracovnice SPC je členem pracovních skupin „Rodiny s dětmi s PAS“ a „Dospělé osoby s PAS“. Pracovní skupiny se věnují problematice priorit potřeb u osob s autismem v Pardubickém kraji.



Aktivní zapojení do projektu „Komunitní plánování sociálních služeb v Pardubicích“. Cílem projektu je posílení sociální stability a soudržnosti obyvatelstva a omezení sociálně patologických jevů prostřednictvím komunitního plánování sociálních služeb. Pracovnice SPC byla v průběhu roku 2015 členkou 1. pracovní skupiny „Osoby s tělesným postižením, osoby se smyslovým postižením a osoby s chronickým onemocněním“ a pravidelně se účastnila jednání této pracovní skupiny.

SPC v roce 2015 realizovalo:

- Dny otevřených dveří
- Exkurze základních, středních a vysokých škol
- Proškolení zaměstnanců školy SVÍTÁNÍ na téma „Strukturované učení u dítěte s PAS“
- Aktivní účast na „Konferenci pedagogicko – psychologických poraden Pardubického kraje II.“
- Přednášky pro pedagogické pracovníky a rodiče: „Partnerství 2“, „Proč jsou agresivní i děti ze slušných rodin“
- Účast na konferenci „Podpora pečujících osob“ a na Kulatém stole na téma: „Aktuální potřeby osob s autismem v Pardubickém kraji“ s aktivním příspěvkem
- Pracovní setkání organizací zajišťujících péči o děti se zdravotním postižením raného a předškolního věku
- Aktivní účast na lektorování kursu Asistent pedagoga
- Přednáška v DRC Lentilka „Kam do školy?“

Absolvované kurzy, semináře, konference:

- Účast na konferenci „Systémová podpora inkluzivního vzdělávání v ČR“
- Aktivní zapojení do akcí ke Světovému dni autismu
- Absolvované semináře a kurzy: „Sexualita u osob s těžkým tělesným postižením“, „Otevřená brána do světa autismu“, „Mezioborový seminář pro profese zabývající se poruchami komunikace“, „Kurs pro začínající pracovníky Speciálně pedagogických center“, „Diagnostická sonda na školní baterii“, „Rozvíjení jazykových schopností – trénink jazykového uvědomování podle Elkonina“, „Aplikovaná Behaviorální Analýza ABA – principy a možnosti využití pro osoby s PAS“, „80.let sociální práce na území Česka a Slovenska“, „Rozhoduji sám za sebe aneb problematika způsobilosti k právním úkonům v novém občanském zákoníku“
- Účast na poradě ředitelů SPC a na sněmu asociace pracovníků SPC
- Odborný seminář „Rovné příležitosti“
- Účast na setkáních pracovníků speciálně pedagogických center Pardubického kraje a na pracovních schůzkách speciálních pedagogů – logopedů
- Nástavbový kurs Bazální stimulace
- Mezioborový seminář pro profese zabývající se poruchami komunikace
- Soubor školení k §16
- Účast na seminářích a akcích určených pro výchovné poradce: „Kariérové poradenství na ÚP“, „Burza nabídek možností dalšího studia pro žáky ZŠ“, „Právní rámec řešení školních situací“

Projekty a nadační příspěvky

Poskytovatel	Název projektu	Účel projektu	Dotace čerpání
Evropský a sociální fond a státní rozpočet	SVI 13	Prakticky do života	1 037 785,-
Evropský a sociální fond a státní rozpočet	SVI 14	Moneybox	57 870,-
Evropský a sociální fond a státní rozpočet	SVI 15	EU do škol ZŠ	87 500,-
Evropský a sociální fond a státní rozpočet	SVI 16	EU do škol SŠ	136 781,-
Evropský a sociální fond a státní rozpočet	SVI 18	Tablety do tříd	33 320,-

Staff

	2014
Headmistress	1
Vice-Head	1
Managment	4
PR Manager	2
Teachers	28
Tutor Assistants	4
Teacher Assistants	21
Special Pedagogical Centre	7
Social- Therapeutic Workshop	5
Personal Assistants	25
Assistants - other	2
Accountancy	3
Administration	2
Non-government Health Centre	6
Transportation	4
Housekeeping	8
Maintenance	1
Total	125

Pracovní kolektiv

ředitelka	1
zástupce ředitele školy	1
vedoucí pracovníci (NZZ, SPC, soc. služby, správa školy)	4
manažer vztahů s veřejností	2
učitel	28
vychovatel	4
asistent pedagoga	21
speciálně pedagogické centrum (učitel, psycholog, krizový intervent)	7
sociálně terapeutické dílna	5
pracovník v sociálních službách - osobní asistent	25
pracovník poskytující ostatní osobní služby	2
ekonomika	3
administrativní pracovník	2
nestátní zdravotnické zařízení (fyzioterapeut, ergoterapeut)	6
doprava (řidič, asistent)	4
úklid	8
údržba	1
celkem	125

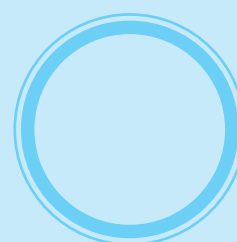
Poměr zaměstnanců

pedagogičtí pracovníci	61
nepedagogičtí pracovníci	24
zdravotníci	7
v sociálních službách	33
Celkem	125

Účast zaměstnanců na odborném vzdělávání, školeních, seminářích a konferencích v roce 2014

Datum konání	Název školení	Počet osob
Leden	Komunikace s VIP	48
	Dress code	10
	Využití dotykových zařízení	1
Únor	Praktické využití dotykových zařízení	1
	Dress code	6
Březen	Kineziotaping konference	2
	Kineziotaping I.	2
	Act II	1
	Dress code	13
	Komunikace s VIP	20
	Geometrie ve 3. a 4. ročníku	1
	Krajská konference environmentálního vzdělávání, výchovy a osvěty Pardubického kraje	2
	PANat se vzduchovými dlahami	2
	Akrální a koaktivační terapie II.	1
	Základy plánování v sociálních službách – Zákon o soc. službách	1
	Kvalifikační kurz pro pracovníky v sociálních službách	1
	Duben	Zvládání rizik v sociálních službách
Partnerství 2.		41
Komunikace s VIP		16
Metody výuky Smyslové výchovy a Věcného učení		1
Autismus dnes v Pardubickém kraji (konference)		1
Květen	Sociální práce s agresivním klientem	5
	Práce s dotykovým zařízením	1

Datum konání	Název školení	Počet osob
Červen	27. celostátní konference České asociace ergoterapeutů	1
	Studium pedagogiky – kvalifikace pedagoga volného času, komplex. pedagogická činnost	1
Červenec	„Maminko, tatínku, věnujte mi chvíličku..“	13
	Lektorské dovednosti v praxi	2
Srpen	„Kdo chce sílu dát, sám ji musí mít“ - ALKION	17
	Partnerství 2.	19
	„Co znamená být sám sebou“	15
	Školení epilepsie a škola zad	11
	Proč jsou agresivní i děti ze slušných rodin	37
Září	Anglický jazyk, výzva 57	1
	Metoda J. Burknow	1
Říjen	Dílno	1
	Nebojte se být fundraisrem	1
	Pracovní činnosti - inovace	1
	Čtení a psaní v 1. třídě	1
Listopad	English under six	1
	Pomůcky Montessori	1
	Fundraising ve školství	1
Prosinec	Aplikace metody R. Burknowa	1
	Agresivita – její příčiny	
2015	Projekt „Kdo chce sílu dát, sám ji musí mít“	17



Self evaluation activities in 2015

In the year 2015 the self-evaluation was carried out using questionnaire survey and other tools in following spheres:

- Satisfaction with the quality of education provided
- Socially-psychological climate of the school
- Quality of therapies and other services
- Communication and cooperation with the school
- Material equipment and school events
- Further education of staff
- Job practices and excursions of students, organisations, etc.



Events organised by the school

January

- 13th New Year´s Concert
- Open doors
- 6th New Year´s Concert in Vysoké Myto

February

- Traditional Carnival
- Carnival in Polabiny
- Registration to 1st class

March

- 23rd Ball
- Lecture about Zimbabwe
– „Mash and Tears for Breakfast“
- Easter workshop
- Bowling tournament of the school
- Sentencing of Morana
- Happening of Heathy Eating

April

- Yellow Earth Day
- „Burning witches“
- Open doors

May

- 15th Golf tournament SVITANI CUP
- Lecture of traveller Jan Kovar
- Relaxing concert of muzikoteraphy

Autoevaluační činnost v roce 2015

V roce 2015 proběhla autoevaluace školy pomocí dotazníků a dalších nástrojů v těchto oblastech:

- spokojenost s úrovní vzdělávání a výchovy ve škole
- sociálně psychologické klima ve škole
- kvalita terapií a dalších služeb
- komunikace a spolupráce ve škole a se školou
- materiální vybavení školy, akce školy
- další vzdělávání pracovníků
- praxe a exkurze studentů, zájemců a organizací

Členství v sdruženích a organizacích

- Koalice nevládek Pardubicka (KONEP)
- Sdružení soukromých škol Čech, Moravy a Slezska (SSŠČMS)
- Česká rada humanitárních organizací (ČRHO)
- Asociace pracovníků SPC
- Metodika realizace komplexní ekologické výchovy (M.R.K.E.V.)
- Logopedická společnost M.S.
- Psychopedická společnost
- Informační centrum neziskovek (ICN)
- Unie fyzioterapeutů (UNIFY)
- Česká asociace ergoterapeutů (ČAE)
- Česká hiporehabilitační společnost (ČHS)
- Monitorovací výbor ROP (Regionální operační program)
- Komunitní plánování sociálních služeb města Pardubic
– zapojení do pracovní skupiny Osoby s mentálním a kombinovaným postižením
- Komunitní plánování Pardubického kraje
– zapojení do pracovní skupiny „Mentálně postižení“

Akce pořádané školou

leden

- XII. Novoroční souznění
- Den otevřených dveří
- V. Vysokomýtské souznění

únor

- Masopust
- Karneval v Polabinách
- Zápis do 1. tříd

březen

- 23. ples školy SVÍTÁNÍ
- Přednáška Zimbabwe - kaše a slzy k snídani
- Jaro na poště
- Školní turnaj v bowlingu
- Vynášení Morany
- Happening zdravého stravování

duben

- Festival Integrace Slunce, Den otevřených dveří MOMO Chrudim
- Pálení čarodějnic
- Den otevřených dveří

květen

- 15. ročník golfového turnaje SVJTÁNJ CUP 2015
- Přednáška cestovatele Jana Kováře
- Relaxační muzikoterapeutický koncert

červen

- Školní atletický Parapohár
- Dětský den „Legrace a intergrace“
- Posvítáníčko po sousedsku

červenec

- Sportiáda aneb skok do minulosti
- prázdninová družina

srpen

- Letní tábory

září

- Jak nám chutná Evropa
- Pojďte si s námi hrát
- Projekce filmu v letním kině
- Den otevřených dveří
- Drakiáda
- Slavnostní zahájení školního roku

říjen

- koncert No String Orchestra

listopad

- Noc Grácií
- Vánoční besídka a jarmark
- Den otevřených dveří aneb "letíme podzimem"

prosinec

- Projekce pohádky Anděl Páně
- Vánoční dílna
- Komentované prohlídky Klášterní čp. 52

Účast na akcích

únor

- Valentýnské odběry krve v Pardubické krajské nemocnici
- Vystoupení na plese HC ČSOB Pojišťovna Pardubice
- Vystoupení na plese Retroměstečka

březen

- Presentace na Sozial Marie, Praha
- Velikonoce na zámku
- XVII. Krajská konference NNO
- Veletrh sociálních služeb Pardubice

duben

- Den Země
- Den Integrovaného záchranného systému
- talk showBez lodiček
- NGO Market
- Den autismu
- Den učitelů

květen

- Kreativ Pardubice
- Dětský den Holoubek, Holic
- Den dětí v senátu
- Dětský den se Sokolkami
- BESIP - dopravní přednáška
- Barevné odpoledne se SENZAbabčami
- Globus - den pro zaměstnance, Otevírání lázeňské sezony L.Bohdaneč
- Duhové křídlo, Lidový běh Nasavrky

June

- Athletics Para-competition for Schools
- Children's Day „Fun and Integration“
- Garden party for staff, former staff members, parents, neighbours and friends of the school - Skittle-alley tournament of the school

July

- Summer sports and games – „Jump to the past“
- In-school camp

August

- Summer camps

September

- How Europe tastes
- Come and Play with us
- Special projection of movie in Summer Cinema
- Open doors
- „Paper Dragonflying“
- Festive opening of the new school year

October

- Concert od No String Orchestra

November

- Cultural event: „The Graces Award Night“
- Christmas workshop – Christmas fair
- Open doors „Flying through autumn“

December

- Special projection of movie at SVITANI School
- Christmass workshop
- Commented visitations in Klasterni Street no. 52





červen

- Město tančí
- Sraz Dolaňáků
- Setkání hasičů Břehách
- Rybolov v Mikulovicích
- Hurá na prázdniny
- 3. speciální rybářské setkání „SVÍTÁNÍ 2015“
- Vystoupení MLIMA JUA ve škole v Mikulovicích
- Region tančí - Pelhřimov
- Dětský super den
- návštěva divadla LUMOS
- Ukončení školního roku ve Vlčí Habřině
- Oslava 850 let Řečan nad Labem
- Na kole dětem
- Oheň (bez) naděje
- Vlák plný úsměvů

červenec

- Celorepublikový sjezd hasičů
- World handicapped show
- Letní den v Hamzově léčebně
- Opel cyklo handy maraton

srpen

- Pardubický festival vína

září

- Svátek vína na Soutoku
- Benefiční koncert pro Nepál, Pardubice
- Benefiční koncert pro Nepál, Praha
- Dožínky na zámku
- Polabinská pouť
- Duhové křídlo, finále
- Hravý den v Apolence
- Výstava exotických zvířat Vlčí Habřina

říjen

- Retroměstečko
- Golfový turnaj - rytířský pohár
- Dny medu Pardubice
- Den seniorů v senátu

listopad

- Volba SENZAbabči
- Vánoční jarmark, Chrast
- Dětský den v Ideonu
- Vánoční večírek ERA
- Vánoční večírek Medila Stapro
- Vánoční večírek Foxconn

prosinec

- Vánoční koncert Svítání se Svítáním a Rybova mše
- Český Ježíšek
- Vánoční koncert ve Vlčí Habřině
- Betlémské trhy Třebechovice pod Orebem
- Mikulášská se Sokolkami
- Mikulášská s Českou spořitelnou
- Vánoční večírek České spořitelny



Děkujeme

Naše poděkování patří všem, kteří školu SVÍTÁNÍ podporují a pomáhají jí. Děkujeme všem, kteří nám umožňují realizovat naše projekty, díky kterým dosahujeme úspěchů na poli vzdělávání a péče o děti se zdravotním postižením. Děkujeme všem, kteří nás v roce 2014 podpořili finančně. Každá částka, i ta nejmenší, má pro nás veliký význam. Děkujeme sponzorům, dárcům, rodičům, zaměstnancům, příznivcům, přátelům,...

Děkujeme firmám, nadacím i jednotlivcům:

Ministerstvo školství, mládeže a tělovýchovy
Ministerstvo práce a sociálních věcí
Ministerstvo životního prostředí
Pardubický kraj
Magistrát města Pardubice

Město Holice
Město Přelouč
ZVV s.r.o.
A.C. in s.r.o.
ADLER Czech
APAG Elektronik s.r.o.
Aquacentrum Pardubice
AZ Garden s.r.o.
BASF Stavební hmoty Česká Republika
Brück AM, spol. s r.o.
BV Elektronik s.r.o.
CEMEX Czech Republic, s.r.o.
CODE spol. s r.o.
Contipro Group s.r.o.
Cukrárna Jana a Petr Vondroušovi, Rohovládová Bělá
Cukrárna Libuše, Pardubice
Česká pošta, s. p.
Česká spořitelna a.s.
České dráhy, a.s.
Český rozhlas Pardubice
DC GROUP, s.r.o.
DEKOM SYSTEM, s.r.o.
DIPRO, výrobní družstvo invalidů
dm drogerie markt s.r.o.
Dopravní podnik města Pardubic a.s.
Ecoplast spol. s r. o.
Eko farma Rohoznice
ELPLAST Hradec Králové a.s.
ELBAS s.r.o.
Enreta s.r.o.
ERA a.s.
EUROVIA CS, a.s.
FILOGROUP a.s.
Foxconn CZ s.r.o., Pardubice
Frencl s.r.o., Ráby
Gabriel-Chemie Bohemia s.r.o.
Goldfein CZ s. r. o.
Hakel spol. s.r.o.
Hana Jeřábková, Horní Roveň
HC ČSOB Pojišťovna Pardubice
Holčim a.s.
Holflor Květiny
HOTEL TRIM s.r.o.

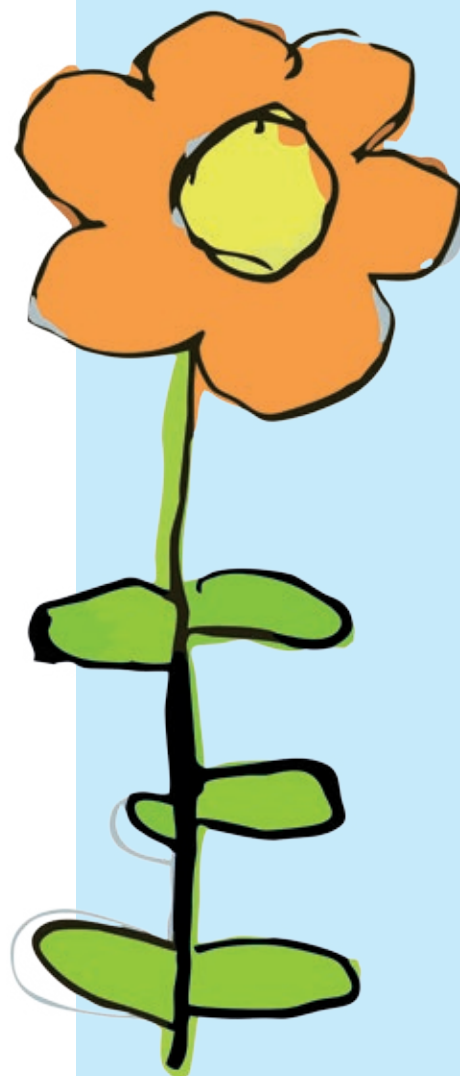
Chládek a Tintěra, Pardubice a.s.
Choceňská mlékárna s.r.o.
Isolit-Bravo, spol. s r.o.
IVECO Czech Republic, a.s.
Jaroslav Valenta, Horní Roveň
JIROUT REKLAMY s.r.o.
Jiří Baláš, Horní Roveň
Josef Honzů, Komárov
JTEKT Automotive Czech Pardubice s. r. o.
KASI, spol. s r.o.
Kávoviny akciová společnost
KonekTel, a.s.
Kooperativa pojišťovna, a.s., Vienna Insurance Group
Kubový s.r.o.
KYB Manufacturing
Marketingové databáze, s.r.o.
MD Logistika, a.s.
MIROS MAJETKOVÁ a.s.
MPH Medical Devices s.r.o.
Nadace České spořitelny
Nadace pojišťovny Generali
Nadační fond nadaných
Náš Grunt, Pardubice
Nedcon Bohemia, s.r.o.
NIKA Chrudim s.r.o.
Pacifíc Direct s.r.o.
Pardubický pivovar, a.s.
Petr Mareš, Pekařství u Marešů, Sezemice
Petr Šetek, vinárna U Krista, Sezemice
POHANKA – jídelna pro zdraví, Pardubice
Prime Communications, s.r.o.
Restaurant U Dvou Kohoutků, Pardubice
RETIA, a.s.
ROLC s.r.o.
Řeznictví a uzenářství Oldřich Čejka, s.r.o.
Služby města Pardubic a.s.
Střední průmyslová škola potravinářství a služeb
Pardubice Synthesia a.s.
Studio Em
Tiskárna MELMEN, s.r.o.
Vinařství Kořínek, s.r.o.
VLTAVA-LABE-PRESS, Pardubický deník
VOITH TURBO s.r.o.
Východočeské plynárenské strojírny, a.s.

...a všem ostatním, kteří přispěli k úspěšnému průběhu roku 2015.

Our gratitude

We are grateful to all who support us in our activities that we understand as our mission. We thank all who anticipate, help us realize our projects and achieve new goals in the field of education and care of children with health disabilities. We thank all, who supported us financially in the year 2014. Every amount, even the smallest one, is of a great value to us. We thank the sponsors, donators, parents, employees, patrons, friends, ...

...and all others who contributed to success of the year 2014.



The school economy

Finance resources

Resource	Incomes
Ministry of Education	35 595 800,00
Ministry of Labour and Social Issues	4 179 296,00
State budget	39 775 176,00
Regional Office	1 658 000,00
City of Pardubice	1 515 600,00
Local government units	3 171 600,00



Hospodaření školy

Významné položky financování	Příjmy
MŠMT - dotace pro soukromé školy	33 323 800,00
MŠMT - rozvojový program financování asistentů pedagoga	2 272 000,00
MŠMT celkem	35 595 880,00
MPSV-tranzitní program	342 000,00
Úřad práce-příspěvek (VPP) nebo účelné pracovní místo	272 296,00
MPSV - osobní asistence	3 565 000,00
MPSV CELKEM	4 179 296,00
Státní rozpočet	39 775 176,00
KÚ OSV - osobní asistence	968 000,00
KÚ OSV – tranzitní program	74 000,00
KÚ OSV - doprava	609 000,00
KÚ – účelová dotace ADHD testy	2 000,00
KÚ - záštita Sportiáda	5 000,00
Pardubický kraj celkem	1 658 000,00
Magistrát Pardubice - nájem	1 133 600,00
Magistrát Pardubice-osobní asistence	247 000,00
Město Vysoké Mýto-dotace na akci	10 000,00
Magistrát Pardubice-tranzitní program	125 000,00
Magistrát celkem	1 515 600,00
Územně samosprávné celky	3 171 600,00

Důležité položky dlouhodobého majetku pořízeného v roce 2015:

Budova v Klášterní ulici č.p.52 – 8 450 520,12 Kč (včetně souvisejících nákladů vstupujících pro pořizovací ceny)

Pozemek – Klášterní ul. č.p.52 - 2 728 302,10 Kč

Účetní výsledek hospodaření po zdanění 1 387 383,64,- Kč

- Účetní jednotka má zatížen zástavním právem pozemek a budovu na nemovitosti-Klášterní ul. č.p. 52, Pardubice.
- Účetní jednotka neneviduje žádné závazky, které by nebyly uvedeny v účetnictví.
- Mezi rozvahovým dnem a dnem sestavení účetní závěrky nenastaly žádné významné události, které by měly výrazný vliv na výši majetku a závazků.
- Audit prováděla společnost PRIMASKA AUDIT, a. s. Praha.
- Od rozvahového dne do dne vyhotovení výroční zprávy nenastaly žádné významné skutečnosti, které by ovlivnily skutečnosti vykázané v účetní závěrce.
- Společnost nevyvíjela v roce 2015 v oblasti výzkumu a vývoje žádné aktivity.
- V oblasti ochrany životního prostředí a pracovně právních vztazích se společnost řídí dle právních předpisů platných v ČR.
- Účetní jednotka nemá zahraniční složku

Mgr. Miluše Horská
ředitelka školy

ZPRÁVA NEZÁVISLÉHO AUDITORA

o provedení ověření čerpání finančních
prostředků poskytnutých
poskytovatelem Pardubický kraj

k 31.12.2015

účetní jednotce

Základní škola a Praktická škola SVÍTÁNÍ, o.p.s.

Auditor: PRIMASKA AUDIT, a.s.
Nad Primaskou 27
100 00 Praha 10
Osvědčení č.: 209

V Praze, dne 15.6.2016

Účetní jednotka: Základní škola a Praktická škola SVÍTÁNÍ, o.p.s. - zpráva o ověření čerpání finančních prostředků k 31.12.2015

poskytých účetních metod a významných odhadů provedených vedením. Jsme přesvědčeni, že důkazní informace, které jsme získali, poskytují dostatečný a vhodný základ pro vyjádření našeho závěru.

Stanovisko auditora k provedenímu ověřování a zhodnocení systému a úrovně vedení účetnictví

Finanční vypořádání zpracované účetní jednotkou k 31.12.2015 odpovídá požadavkům smlouvy o poskytnutí účelové dotace v dotačním řízení na podporu sociálních služeb a je v souladu s Metodikou pro poskytování účelových dotací na podporu sociálních služeb. Byla doložena příkazně vedená samostatná účetní evidence o nákladech a výnosech spojených s čerpáním dotace. Při ověřování bylo zjištěno, že účetní jednotka postupuje v souladu s platnými účetními předpisy. Účetní a finanční operace probíhají dle podmínek stanovených v uzavřené smlouvě o poskytnutí účelové dotace v dotačním řízení na podporu sociálních služeb.


Provedli jsme ověření předložených podkladů zaměřené na vykazované údaje a jejich totožnost v předložené evidenci, které vychází z účetních účtů (hlavní kniha, operativní evidence a mzdové evidence). Předložené doklady příkazně dokládají vynakládané a použité finanční prostředky.

ZÁVĚREČNÉ HODNOCENÍ

Provedli jsme ověření čerpání finančních prostředků poskytnutých Pardubickým krajem pro příjemce Základní škola a Praktická škola SVÍTÁNÍ, o.p.s. k 31.12.2015 v souladu se zákonem č. 93/2009 Sb., o auditorech, ve znění pozdějších předpisů, Mezinárodními auditorskými standardy, zejména s ohledem na standard č. ISAE 3000 a souvisejícími opíječnými doložkami Komory auditorů České republiky. Kontrola byla provedena výběrovým způsobem s ohledem na významnost vykazovaných skutečností.

Na základě naší provedeného ověření jsme nezjistili žádné skutečnosti, které by nás vedly k domněnce, že příložené závěrečné vyúčtování dotace za období od 1.1.2015 do 31.12.2015 zpracované příjemcem a způsob účtování o použití poskytnuté dotace Pardubickým krajem za rok 2015 obsahuje významné (materiální) nesprávnosti.

V Praze, dne 15.6.2016


PRIMASKA AUDIT, a.s.
Nad Primaskou 27, Praha 10
číslo oprávnění KACR 209
auditor Ing. Pavel Adam
číslo osvědčení KACR 1267


zprávu převzal

Výtisk č. 3 z 3

Příloha:
Finanční vypořádání účelové dotace poskytnuté z rozpočtu Pardubického kraje v roce 2015

Auditor: PRIMASKA AUDIT, a.s. - společnost do Obchodního rejstříku Městským soudem v Praze, dne 11. srpence 1996, pod
spisovnou značkou - oddíl B, vložka 4181, sídlo: Nad Primaskou 27, 100 00 Praha 10, IČ: 283013333-334,
fax: 283013333-308, IČ: 25964319, DIČ: CZ25964319, číslo účtu a CSOB: 3762826830300
e-mail: info@primaska.cz, internetové stránky: www.primaska.cz

ISSN-PE-AP57-13.docx

Číslo osvědčení KA ČR: 209

strana 3

ZPRÁVA NEZÁVISLÉHO AUDITORA

o ověření účetní závěrky
a výroční zprávy
k 31.12.2015

účetní jednotky

Základní škola a Praktická škola SVÍTÁNÍ, o.p.s.

Auditor: PRIMASKA AUDIT, a.s.
Nad Primaskou 27
100 00 Praha 10
Osvědčení č.: 209

V Praze 30.6.2016

Účetní jednotka: Základní škola a Praktická škola SVÍTÁNÍ, o.p.s. - zpráva o ověření účetní závěrky a výroční zprávy k 31.12.2015

auditor posoudí vnitřní kontrolní systém relevantní pro sestavení účetní závěrky podávající věrný a poctivý obraz. Cílem tohoto posouzení je navrhnout vhodné auditorské postupy, nikoli vyjádřit se k účinnosti vnitřního kontrolního systému účetní jednotky. Audit též zahrnuje posouzení vhodnosti použitých účetních metod, přiměřenosti účetních odhadů provedených vedením i posouzení celkové prezentace účetní závěrky. Jsme přesvědčeni, že důkazní informace, které jsme získali, poskytují dostatečný a vhodný základ pro vyjádření našeho výroku.

Výrok auditora

Podle našeho názoru účetní závěrka podává věrný a poctivý obraz aktiv a pasiv účetní jednotky Základní škola a Praktická škola SVÍTÁNÍ, o.p.s. k 31.12.2015 a nákladů, výnosů a výsledku jejího hospodaření za rok končící 31.12.2015 v souladu s českými účetními předpisy.

Auditor společnosti PRIMASKA AUDIT, a.s. proto dává k účetní závěrce účetní jednotky Základní škola a Praktická škola SVÍTÁNÍ, o.p.s. k 31.12.2015

VÝROK BEZ VÝHRAD.

Ostatní informace

Za ostatní informace se považují informace uvedené ve výroční zprávě mimo účetní závěrku a naši zprávu auditora. Za ostatní informace odpovídá vedení společnosti.

Naš výrok k účetní závěrce se k ostatním informacím nevztahuje, ani k nim nevydáváme žádný zvláštní výrok. Přesto je však součástí našich povinností souvisejících s ověřením účetní závěrky seznámení se s ostatními informacemi a zvěření, zda ostatní informace uvedené ve výroční zprávě za období 2015 nejsou ve významném (materiálním) nesouladu s účetní závěrkou k 31.12.2015 či našimi znalostmi o účetní jednotce získanými během ověřování účetní závěrky, zda je výroční zpráva sestavena v souladu s právními předpisy nebo zda se jinak tyto informace nejeví jako významné (materiální) nesprávné. Pokud na základě provedených prací zjistíme, že tomu tak není, jsme povinni zjištěné skutečnosti uvést v naší zprávě.

V rámci uvedených postupů jsme v obdržení ostatních informací nic takového nezjistili.

V Praze 30.6.2016

Základní škola a Praktická škola SVÍTÁNÍ, o.p.s.
Komenského 432
639 03 Pardubice
IČ: 209 10 002


zprávu převzal

PRIMASKA AUDIT, a.s.
Nad Primaskou 27, Praha 10
číslo oprávnění KACR 209
auditor Ing. Jan Sedláček
číslo osvědčení KACR 435
statutární ředitel PRIMASKA AUDIT, a.s.

Výtisk č. 2 z 4

PRIMASKA AUDIT, a.s. - společnost do Obchodního rejstříku Městským soudem v Praze, dne 11. srpence 1996, pod spisovnou značkou
- oddíl B, vložka 4181, sídlo: Nad Primaskou 27, 100 00 Praha 10, IČ: 283013333-334,
fax: 283013333-308, IČ: 25964319, DIČ: CZ25964319, číslo účtu a CSOB: 3762826830300
e-mail: info@primaska.cz, internetové stránky: www.primaska.cz

379-ZE-02-VZ-15

Číslo osvědčení KA ČR: 209

strana 3

ZPRÁVA NEZÁVISLÉHO AUDITORA
o ověření výkazu zisku a ztráty a způsobu
vynaložení dosaženého výsledku hospodaření
za rok končící 31.12.2015

účetní jednotky
Základní škola a Praktická škola SVÍTÁNÍ, o.p.s.

zpracovaná s ohledem na zákon o poskytování dotací soukromým
školám, předškolním a školským zařízením

Auditor: PRIMASKA AUDIT, a.s.
Nad Primaskou 27
100 00 Praha 10
Osvědčení č.: 209

V Praze dne 30.6.2016

Rozsah ověření

Ověření je naplánováno a provedeno tak, aby auditor získal přiměřenou jistotu, že výkaz zisku a ztráty ve všech významných ohledech věrně zobrazuje náklady, výnosy a výsledek hospodaření, že rozhodnutí valné hromady nebo jiného oprávněného orgánu o rozdělení zisku za ověřované účetní období je v souladu se zúčtováním v následujícím období a že byly ve všech významných ohledech splněny podmínky posčítání zisku ověřovaného účetního období, resp. zisku vytvořeného v dřívějších obdobích, kdy již soukromá škola podepsala smlouvu na zvýšení dotace podle zákona. Ověřování bylo provedeno výběrovým způsobem s ohledem na významnost vykazovaných skutečností. Ověření zahrnuje také ověřování důkazních informací prokazujících náklady, výnosy a způsob vynaložení výsledku hospodaření, posouzení použitých účetních metod a významných odhadů provedených vedením. Jsme přesvědčeni, že získané důkazní informace tvoří dostatečný základ pro vyjádření výroku.

VÝROK AUDITORA


Podle našeho názoru přiložený výkaz zisku a ztráty ve všech významných (materiálních) ohledech věrně zobrazuje náklady, výnosy a vykazovaný výsledek hospodaření soukromé školy Základní škola a Praktická škola SVÍTÁNÍ, o.p.s. za rok končící 31.12.2015 v souladu se zákony a účetními předpisy platnými v České republice. Rozdělení výsledku hospodaření za rok končící 31.12.2015 a posčítání zisku za rok končící 31.12.2015 a zisku vytvořeného v dřívějším období, kdy soukromá škola podepsala smlouvu o zvýšení dotace, ve všech významných ohledech splňuje podmínky vymezení zisku na vzdělávání a školské služby, popřípadě u škol a školských zařízení, které uskutečňují vzdělávací programy pro žáky se zdravotním postižením, i na rehabilitaci.

Auditor společnosti PRIMASKA AUDIT, a.s. tímto na základě provedeného ověření přiloženého výkazu zisku a ztráty a způsobu vynaložení dosaženého výsledku hospodaření za rok končící 31.12.2015 účetní jednotky Základní škola a Praktická škola SVÍTÁNÍ, o.p.s. vyjadřuje

VÝROK BEZ VÝHRAD.

V Praze dne 30.6.2016

Základní škola a Praktická škola SVÍTÁNÍ, o.p.s.
Komenského 432
630 03 Proušice
IČ: 259 16 032


PRIMASKA AUDIT, a.s.
Nad Primaskou 27, Praha 10
číslo oprávnění KACR 209
auditor Ing. Jan Sedláček
číslo osvědčení KACR 435
statutární ředitel PRIMASKA AUDIT, a.s.

zprávu převzal a vzal na vědomí

Výisk č. 4 z 4

PRIMASKA AUDIT, a.s. - zapsaná do Obchodního rejstříku Městským soudem v Praze, dne 11. července 1996, pod spisovou značkou
- úřad: B. vlnka 4181, Nad Primaskou 27, 100 00 Praha 10, tel.: 293811531, 434
fax: 291011335-308, IČ: 25964319, DIČ: CZ25964319, číslo účtu a CSOB: 5762026310300
e-mail: info@primaska.cz, internetní stránky: www.primaska.cz



Základní škola a Praktická škola SVÍTÁNÍ, o.p.s.

Sídlo školy:

Komenského 432, Pardubice 530 03

Telefon:

466 049 911

E-mail:

svitani@svitani.cz

http://:

www.svitani.cz

IČ:

25916092

Bankovní spojení:

KB Pardubice 36134561/0100

