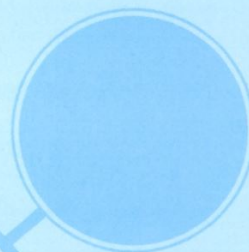
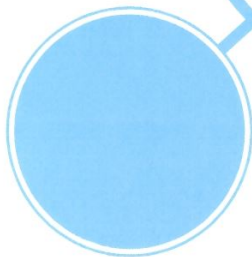


Základní škola a Praktická škola SVÍTÁNÍ, o.p.s.

Výroční zpráva 2019



Obsah

Úvodní slovo	3
Charakteristika organizace	4
Poslání organizace	4
Zakladatel organizace	4
Historie organizace	4
Plnění cílů v roce 2019	5
Výhled do budoucna	5
Cíle pro rok 2020	5
Poskytované služby	6
Struktura organizace	7
Sídla školy	8
Úseky škola Pardubičky a škola Polabiny	8
Služby podporující vzdělávání ve škole	12
Volnočasové aktivity	15
Projekty a nadační příspěvky 2019	18
Doprava	20
Pobočka školy Vysoké Mýto	20
Nestátní zdravotnické zařízení SVÍTÁNÍ	21
Sociální služby	22
Sociálně terapeutické dílny Tranzitní program SVÍTÁNÍ	23
Denní stacionář SVÍTÁNÍ	30
Speciálně pedagogické centrum SVÍTÁNÍ	30
Pracovní kolektiv	33
Členství ve sdruženích a organizacích	35
Akce pořádané školou	35
Účast na akcích	36
Podporujeme	37
Autoevaluační činnost	37
Děkujeme	38



Úvodní slovo

Zásadní v mnoha ohledech, tak bychom mohli charakterizovat rok 2019 pro Základní školu a Praktickou školu SVÍTÁNÍ. Podařilo se dotáhnout do zdárného konce řadu nápadů, menších i větších projektů. Svoji činnost v lednu zahájila nová sociální služba – denní stacionář pro deset klientů. Na začátku školního roku 2019/2020 jsme pak slavnostně „pokřtili“ nový svozový autobus Emil. Finanční prostředky jsme na něj sháněli dva roky a díky sponzorům, dárcům a dobrodincům školy SVÍTÁNÍ můžeme do školy a zpět domů svážet děti z Holicka a tamního okolí.

Naprosto zásadním okamžikem roku 2019 se pro školu SVÍTÁNÍ stalo rozhodnutí o poskytnutí dotace z Integrovaného regionálního operačního programu na rekonstrukci budovy v Klášterní čp. 52. Škola SVÍTÁNÍ tak čerpá peníze z fondů Evropské unie a projekt opravy budovy v Klášterní čp. 52 se tak vlastně stává projektem „evropským“. Dotace je hlavním zdrojem finančních prostředků pro realizaci rekonstrukce. Pokryje ovšem pouze 64 procent nákladů na opravu a vybavení školy, neboť v rámci výzvy jsou neuznatelnými například náklady na kmenové učebny, ředitelna, sborovna a další prostory pro řízení a administrativu školy, vnitřní konektivita školy, venkovní úpravy, oprava fasády a podobně. Právě tyto neuznatelné náklady neumožnily čerpat vyšší dotaci a jsou důvodem, proč jsme v roce 2019 hledali další zdroje financování pro úspěšné dokončení projektu rekonstrukce budovy v Klášterní čp. 52. Věříme, že celkovou rekonstrukci dovedeme zdárně k cíli a v září 2022 zahájíme nový školní rok právě v Klášterní čp. 52 – jako dárek ke 30. Narozeninám školy SVÍTÁNÍ.

Stejně jako v letech minulých jsme uspořádali naše tradiční akce, besídky a setkání. Těší nás zájem veřejnosti a pozitivní reakce. Jsou pro nás posilou do další práce. Velmi si vážíme i zájmu o naše projekty a kurzy, které nám pomáhají zvyšovat odbornou kvalitu našich služeb. Náš vděk patří i všem, kteří nás jakkoli podporují. Bez vaší pomoci by škola SVÍTÁNÍ nemohla vůbec existovat.

Mgr. Miluše Horská
ředitelka školy

Charakteristika organizace

Základní škola a Praktická škola SVÍTÁNÍ je obecně prospěšná společnost s působností v Pardubickém kraji se sídlem v Komenského ulici čp. 432, Pardubice.

Poslání organizace

Posláním Základní školy a Praktické školy SVÍTÁNÍ, o.p.s. je poskytovat dětem, mládeži a dospělým lidem s kombinovaným zdravotním postižením vzdělávání a další služby směřující k rozvoji jejich osobnosti a zapojení do běžného života na základě individuálních potřeb a možností.

Zakladatel organizace

Mgr. Miluše Horská

Historie organizace

- 1992** zaregistrováno Svítání – sdružení pro pomoc zdravotně postiženým dětem, Pardubice Ministerstvem vnitra ČR (dne 25. 2. 1992 pod čís. VSC/1-10307/92-R) – zřizovatel školy
Sdružení zřídilo Soukromou speciální školu pro děti s více vadami SVÍTÁNÍ, jež byla zařazena do sítě soukromých škol Ministerstvem školství, mládeže a tělovýchovy ČR od 1. 9. 1992
- 1993** zahájena činnost Nestátního zdravotnického zařízení SVÍTÁNÍ (NZZ)
- 1996** zahájena činnost Speciálně pedagogického centra SVÍTÁNÍ (SPC)
- 1997** změna právní formy školy na nadaci – Speciální školy a školská zařízení SVÍTÁNÍ, nadace
- 1998** změna právní formy školy přeměnou z nadace na obecně prospěšnou společnost Speciální škola Svítání, o.p.s., která nese od roku 2006 název Základní škola a Praktická škola SVÍTÁNÍ, o. p. s.
škola se stala členem Komunitní koalice neziskových organizací regionu Pardubice (dnešní KONEP – Koalice nevládek Pardubicka)
- 2006** rekonstrukce a nástavba objektu školy
zavedení nové služby – Tranzitního programu SVÍTÁNÍ
- 2007** registrace sociální služby osobní asistence
- 2008** zaregistrována sociální služba – sociálně terapeutické dílny (transformace Tranzitního programu)
změna a implementace organizační struktury a organizačního řádu
- 2009** zavedení nových služeb prázdninové družiny a příměstského tábora
škola získala statut Fakultní školy Univerzity Hradec Králové
- 2010** zahájena činnost pobočky školy a SPC v Centru sociálních služeb ve Vysokém Mýtě
ředitelka školy Mgr. Miluše Horská zvolena senátorkou Parlamentu ČR
- 2011** v rámci projektu SVI 10 vznikly učební materiály, pracovní sešity a metodiky vhodné pro výuku žáků se speciálními vzdělávacími potřebami
- 2012** v rámci projektu SVI 12 vznikly metodiky pro vzdělávání žáků s těžkým mentálním postižením
v rámci projektu SVI 11 vznikl Návrh věcného záměru zákona Opatření v oblasti zaměstnávání osob se zdravotním postižením
- 2013** zapojení do projektu LUMOS
vytvoření nové pracovní pozice – fundraising, krizová intervence
poprvé stočen školní med
- 2014** v rámci projektu SVI 13 vznikly učebnice pro Praktickou školu dvouletou vhodné pro výuku žáků se speciálními vzdělávacími potřebami
zakoupeny dva autobusy pro svoz žáků do školy
zahájena spolupráce s Českou spořitelnou a.s. a s firmou Hanč nábytek ohledně zaměstnání osob se zdravotním postižením
akreditace kurzu Studium pro asistenty pedagoga
- 2015** zajištěno odkoupení budovy v Klášterní ulici čp. 52
zřízena logopedická třída
nově nastaveny a aktualizovány vnitřní předpisy
- 2016** zřízena Praktická škola jednoletá a zahájena transformace školy v oblasti asistence u žáků
- 2017** oslavy 25. výročí školy a dokončení transformace v oblasti asistence u žáků
- 2018** podána žádost o dotaci z EU na rekonstrukci budovy v Klášterní ulici čp. 52
- 2019** vydáno Rozhodnutí o poskytnutí dotace z EU na rekonstrukci budovy v Klášterní ulici čp. 52
provoz zahájil denní stacionář
zakoupen nový svozový autobus Emil

Plnění cílů v roce 2019

- podána žádost o dotaci z EU na rekonstrukci budovy v Klášterní ulici čp. 52
- vydáno Rozhodnutí o poskytnutí dotace z EU na rekonstrukci budovy v Klášterní ulici čp. 52
- zahájení provozu sociální služby Denní stacionář pro osoby s těžkým kombinovaným postižením v budově v Nemošicích
- realizována praxe a zaměstnávání klientů sociálně terapeutické dílny Tranzitní program SVÍTÁNÍ v sociálním podniku Léthó
- úspěšně aplikovány legislativní změny do praxe ve Speciálně pedagogickém centru SVÍTÁNÍ
- PR školy se zaměřilo na přípravu nových akcí s cílem získat nové žáky pro základní i praktickou školu
- fundraising se soustředil na získání financí na rekonstrukci budovy v Klášterní ulici čp. 52 a na získání vybavení pro výuku
- nákupem nového svozového autobusu skončila sbírka na autobus
- pružná reakce na poptávku dalšího vzdělávání pedagogických pracovníků, zejména u kurzu Studia pro asistenty pedagoga
- otevřeno 6 kurzů Studia pro asistenty pedagoga dle zvýšené poptávky veřejnosti, studium zakončilo 101 účastníků

Výhled do budoucna

- zajistit finanční jistotu a stabilitu organizace
- úspěšně splatit úvěr na nákup budovy v Klášterní ulici čp. 52
- získat finanční prostředky na rekonstrukci budovy v Klášterní ulici čp. 52 a tu pak také úspěšně provést
- hledat možnosti zaměstnávání formou rozvoje vlastního sociálního podniku a formou zajištění zaměstnání absolventů školy SVÍTÁNÍ u dalších firem a organizací
- prohlubovat spolupráci na poli sociálně odpovědných firem, neziskových organizací, středních a vysokých škol a sociálních služeb na místní, krajské i celostátní úrovni
- dlouhodobě a systematicky rozvíjet PR organizace, budovat dobré jméno organizace a značku SVÍTÁNÍ
- aktivně a systematicky se připravovat na přesun služeb a vytvoření nových služeb v souvislosti se stěhováním do nové budovy

Cíle pro rok 2020

- zahájit rekonstrukci budovy v Klášterní ulici čp. 52 a získat finanční prostředky na její dofinancování
- příprava a zahájení realizace projektu Tranzit II
- připravit třídu s logopedickým zaměřením v pobočce ve Vysokém Mýtě
- proškolení pedagogické pracovníky v rámci projektu Šablony II pro ZŠ v oblasti čtenářské gramotnosti, matematické gramotnosti, osobnostně sociálního rozvoje a vzájemná spolupráce pedagogických pracovníků
- realizovat další ročník odborné konference
- navýšit rozsah působení speciálního pedagoga – logopeda na pracovišti ve Vysokém
- stabilizovat pracovní tým SPC
- zajistit průběžnou informovanost spolupracujících organizací (ŠPP, SRP, odborní pracovníci z oblasti zdravotnictví, RIC atd.) v oblasti legislativních změn ve školství souvisejících s aplikací podpůrných opatření
- dále rozvíjet sociální službu Denní stacionář pro osoby s těžkým kombinovaným postižením v budově v Nemošicích -
- zlepšit systém propustnosti mezi sociálně terapeutickými dílnami, sociálním podnikem a ostatními sociálními službami s ohledem na individuální přání, potřeby a schopnosti klientů

Poskytované služby

Vzdělávání a výuka v těchto typech škol

- Základní škola 1. stupeň
- Základní škola 2. stupeň
- Základní škola praktická
- Základní škola speciální
- Praktická škola jednoletá
- Praktická škola dvouletá

Provoz školských zařízení

- školní družina
- Speciálně pedagogické centrum SVÍTÁNÍ

Provoz Nestátního zdravotnického zařízení SVÍTÁNÍ

- fyzioterapie
- ergoterapie

Poskytování sociálních služeb

- sociálně terapeutické dílny
- denní stacionář

Aktivity na podporu činnosti školy

- vznik a realizace projektů
- sportovní, kulturní a společenské aktivity
- volnočasové aktivity a pobyty
- zhotovování dekorativních předmětů
- školní doprava

Vzdělávání dospělých

- studium asistent pedagoga

Stravování

- školní výdejna

Doplňková činnost

- kurz bubnování na džembe
- studium pro asistenty pedagoga
- kurzy SVI 12
- prodejní stánky
- vystoupení souborů školy SVÍTÁNÍ

Struktura organizace

Zakladatel

- Mgr. Miluše Horská

Statutární orgán

- Ředitelka:
 - Mgr. Miluše Horská
- Správní rada:
 - Renata Chybová – předsedkyně
 - Mgr. Renata Janecká – člen
 - Ing. Jana Krejčířová – člen
 - prof. Ing. Miroslav Ludwig, CSc. – člen
 - MUDr. Vladimír Němec, Ph.D. – člen
 - Alena Trnková – člen

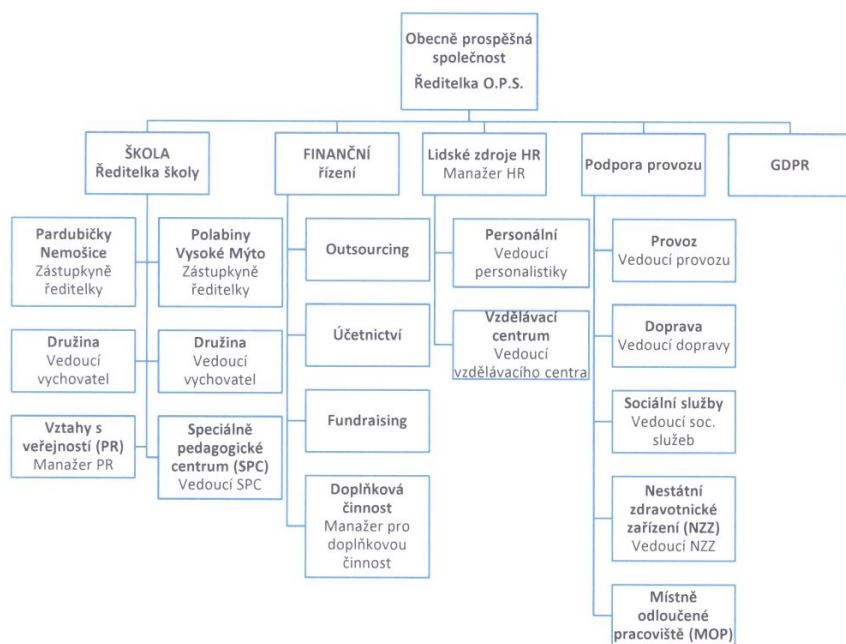
Kontrolní orgán

- Dozorčí rada:
 - Zuzana Čermáková – předsedkyně
 - Hana Kracíková – člen
 - Veronika Čejková – člen

Schůze správní a dozorčí rady

- 21. červen 2019
- 9. prosinec 2019

Organizační schéma



Sídla školy

- Pardubice – Pardubičky, Komenského čp. 432
- Pardubice – Nemošice, Ostřešanská čp. 25
- Vysoké Mýto, Plk. Kohouta čp. 914
- Pardubice – Polabiny, Stavbařů čp. 304

Úseky škola Pardubičky a škola Polabiny

- uskutečňují vzdělávání podle školních vzdělávacích programů a poskytují služby, které doplňují nebo podporují vzdělávání ve škole
- průměrný počet sedmi žáků ve třídě, kde se jim věnuje učitel, vychovatel nebo asistent pedagoga
- žáci mají dle doporučení SPC vypracován Individuální vzdělávací plán, případně Roční plán rozvoje
- součástí vzdělávání je také:
 - plavání
 - logopedie
 - muzikoterapie
 - psychorelaxace
 - hipoterapie
 - canisterapie
 - odpolední družina
 - volnočasové aktivity a zájmové kroužky
- škola pořádá pro žáky:
 - školy v přírodě, školní výlety, letní tábory v přírodě, příměstské tábory (prázdninová družina, sportiáda)
 - besídky pro veřejnost, společenské večery
 - propagační akce
- škola poskytuje vzdělávání v následujících typech škol:
 - Základní škola 1. stupeň
 - Základní škola 2. stupeň
 - Základní škola praktická
 - Základní škola speciální
 - Praktická škola jednoletá
 - Praktická škola dvouletá

Základní škola 1. stupeň a 2. stupeň

Cílová skupina:

- žáci 1. – 9. ročníku s kombinovaným postižením, pro které není vhodná integrace v běžné základní škole

Cíle:

- zvládnout v malém kolektivu, pomocí individuálního přístupu, požadavky programu základní školy
- pokud je to možné, integrovat žáky v dalších ročnících do běžné základní školy

Vzdělávací program:

- Školní vzdělávací program pro základní vzdělávání (ŠVP) – Cestou necestou I. – zpracován dle Rámcového vzdělávacího programu pro základní vzdělávání (RVP ZV) – žáci 1. - 7. ročníku
- Školní vzdělávací program pro základní vzdělávání (ŠVP) - Cestou necestou II. B zpracován dle Rámcového vzdělávacího programu pro základní vzdělávání – minimální doporučená úroveň pro úpravy očekávaných výstupů (RVP ZV) – žáci 1. – 8. ročníku

Základní škola praktická

Cílová skupina:

- žáci s kombinovaným postižením, jehož součástí je nejčastěji lehké mentální postižení (LMP)

Cíle:

- rozvoj a kultivace osobnosti žáka, poskytování vědomostí, dovedností a návyků potřebných k uplatnění žáků v praktickém životě

Vzdělávací program:

- Školní vzdělávací program pro základní vzdělávání – zpracován podle přílohy upravující vzdělávání žáků s lehkým mentálním postižením - Cestou necestou II-A – zpracován dle RVP ZV Příloha pro LMP 9. ročník

Základní škola speciální

Vzdělávání žáků se středně těžkým mentálním postižením

Cílová skupina:

- žáci s kombinovaným postižením, jehož součástí je středně těžké až těžké mentální postižení, které jim nedovoluje prospívat na základní škole ani na základní škole praktické

Cíle:

- získání vědomostí, dovedností a návyků potřebných k orientaci v okolním světě, dosažení maximální samostatnosti a nezávislosti na péči druhých osob a zapojení se dle vlastních možností do společenského života

Vzdělávání žáků s těžkým mentálním postižením a souběžným postižením více vadami

Cílová skupina:

- žáci s kombinovaným postižením, jehož součástí je těžké a hluboké mentální postižení (dříve byli od povinné školní docházky osvobozeni)

Cíle:

- rozvoj motoriky, smyslového vnímání, komunikačních schopností a hygienických návyků

Vzdělávací program:

- Školní vzdělávací program pro základní školu speciální Cestou necestou III. 1. a 2. díl - zpracován dle RVP Základní škola speciální

Vzdělávání žáků s autismem

Cílová skupina:

- žáci s pervazivní vývojovou poruchou (dětský autismus, atypický autismus, Aspergerův syndrom) a žáci s příbuznými poruchami komunikace

Cíle:

- socializace žáků, rozvoj jejich kognitivních schopností a dovedností, zlepšování verbální a neverbální komunikace a minimalizace excesů a deficitů v chování pomocí TEACCH programu, který staví na individuálním přístupu k žákovi, na strukturalizaci a vizualizaci učiva

Praktická škola jednoletá

Cílová skupina:

- absolventi základních škol speciálních

Cíle:

- rozšiřovat a prohlubovat poznatky získané v základním vzdělávání
- vést žáky k využívání komunikačních dovedností (včetně alternativních způsobů komunikace)
- formovat u žáků odpovědný postoj k plnění svých povinností a respektování stanovených pravidel
- pomocí praktických činností vést žáky k soběstačnosti potřebné pro každodenní i pracovní život
- nácvik praktických činností

Vzdělávací program:

- Školní vzdělávací program pro Praktickou školu jednoletou Cestou necestou V. – zpracován dle RVP Praktická škola jednoletá

Praktická škola dvouletá

Cílová skupina:

- absolventi základních škol praktických a speciálních

Cíle:

- příprava žáků na samostatnou existenci ve společnosti a zdokonalení jejich úrovně čtení, psaní a počítání, osvojení si manuálních dovedností potřebných k výkonu jednoduchých činností v domácnosti a v dílně

Vzdělávací program:

- Školní vzdělávací program pro Praktickou školu dvouletou – ŠVP Cestou necestou IV. zpracován dle RVP Praktická škola dvouletá

Počty žáků školy

k 30.9.2019

		Ročník										Celkem
		1.	2.	3.	4.	5.	6.	7.	8.	9.	10.	
Základní škola 79-01-C/01	celkem	15	16	8	10	16	14	7	7	12	0	105
	dívky	5	7	0	2	3	5	3	2	4	0	31
*podle RVP ZV-LMP	celkem	X	X	X	X	X	X	X	1	10	0	11
	dívky	X	X	X	X	X	X	X	0	4	0	4
**s upr. vzděláváním	celkem	7	10	3	7	12	9	4	4	2	0	58
	dívky	3	6	0	2	2	4	2	2	0	0	21
s 10 letým VP	celkem	0	0	0	0	0	0	0	0	0	0	0
	dívky	0	0	0	0	0	0	0	0	0	0	0
79-01-B/01 ZŠ speciální v běžné třídě 8)	celkem	1	6	3	4	1	3	3	2	7	5	35
	dívky	1	1	2	2	0	2	1	1	1	0	11
***RVP ZŠ spec. I	celkem	1	5	3	4	0	3	3	2	6	4	31
	dívky	1	0	2	2	0	2	1	1	1	0	10
Jiný způsob povinné školní docházky (§41)	celkem	0	0	1	0	0	0	1	0	0	0	2
	dívky	0	0	0	0	0	0	0	0	0	0	0

* žáci vzdělávající se podle ŠVP vytvořeného podle přílohy Rámcového vzdělávacího programu pro základní vzdělávání upravující vzdělávání žáků s lehkým mentálním postižením

** žáci s mentálním postižením, vzdělávající se podle RVP ZV a IVP s upraveným obsahem a výstupy vzdělávání

8) Uvedeni žáci vzdělávající se v oboru 79-01-B/01 ZŠ speciální, kteří se vzdělávají **v běžných třídách** (z oddílu III, resp. IIIB)

*** žáci, vzdělávající se podle RVP ZŠ speciální, díl I - vzdělávání žáků se středně těžkým mentálním postižením

78-62-C/01		Ročník	
Praktická škola jednoletá	celkem	0	
	dívky	0	

78-62-C/02		Ročník		Celkem
		1.	2.	
Praktická škola dvouletá	celkem	9	11	20
	dívky	5	4	9

Počty tříd dle místa

Pracoviště	Počet tříd
Pardubice – Pardubičky, Komenského čp. 432	11
Pardubice – Polabiny, Stavbařů čp. 304	7
Pardubice – Nemošice, Ostřešanská čp. 25	3
Vysoké Mýto, Plk. Kohouta čp. 914	3
Celkem	24

Služby podporující vzdělávání ve škole

Canisterapie

- podpůrná terapie
- využívá odborných metod založených zejména na interakci mezi člověkem a psem, kde pes je silným motivačním prvkem
- posláním je zlepšit kvalitu osob znevýhodněných po stránce fyzické, psychické a sociální
- u dětí s těžšími kombinovanými vadami probíhá canisterapie formou polohování, kdy dochází k přenosu energie – tepla ze psa na člověka
- účinky terapie:
 - uvolnění spasmů a následná relaxace
 - pozitivní vliv na psychiku
 - přispívá k duševní rovnováze

Od září 2009 poskytují canisterapii externí terapeuti na základě dohody o spolupráci. Děti se mohou pravidelně těšit na pejsky Forresta, Amadea, Emily a Fleka.

Hipoterapie

- rehabilitace prostřednictvím koně
- patří mezi nejpříjemnější formy léčebné rehabilitace
- speciálně vycvičený kůň za odborného vedení fyzioterapeuta je schopen léčit:
 - neurologické potíže
 - problémy s páteří i s motorikou
 - nemoci duše

Hipoterapie je poskytována ve spolupráci se Sdružením občanů pro pomoc zdravotně postiženým APOLENKA.

Celkový počet žáků využívajících hipoterapii	Chlapci	Dívky	Celkem
Pardubičky – Komenského čp. 432	16	10	26
Polabiny – Stavbařů čp. 304	18	7	25
Celkem	34	17	51

Počet hipoterapeutických lekcí	1. pololetí	2. pololetí	Celkem
Pardubičky – Komenského čp. 432	58	52	110
Polabiny – Stavbařů čp. 304	42	31	73
Celkem	100	83	183

Logopedie

- zabývá se diagnostikou, terapií a prevencí narušené komunikační schopnosti
- rozvíjí psychické funkce předcházející vlastní schopnosti komunikace a posiluje chuť komunikovat
- rozšiřuje aktivní a pasivní slovní zásobu, navozuje správnou výslovnost a hledá vhodný způsob alternativní a augmentativní komunikace
- zaměřuje se také na poruchy polykání

Pomůcky a metody

- speciální počítačové programy řady Mentio
- didaktické programy firmy Petit
- prvky z dalších terapií (orofaciální regulační terapie, myofunkční terapie, Bobath koncept, bazální stimulace, doteková terapie...)
- Počet žáků v logopedické péči v roce 2019

Celkový počet žáků využívajících logopedii	Chlapci	Dívky	Celkem
Pardubičky – Komenského čp. 432	46	21	67
Polabiny – Stavbařů čp. 304	24	7	31
Vysoké Mýto čp. 91	6	3	9
Celkem	76	31	107

Muzikoterapie

- léčba hudbou a organizovanými zvuky vhodná pro všechny druhy postižení, pro děti i dospělé
- záměrná a cílevědomá terapeutická činnost působící na smyslové a nadsmyslové vnímání a prožívání
- využívá specifických hudebních forem, projevů a postupů jako terapeutických prostředků
- účastní se jí všichni žáci školy SVÍTÁNÍ a klienti Tranzitního programu SVÍTÁNÍ
- využívá živé hudby a nástrojů s přirozeným laděním

Jednou týdně se schází muzikoterapeutický soubor školy s názvem Mlima Jua, složený z žáků a klientů SVÍTÁNÍ, kteří pod vedením muzikoterapeutů nacvičují s terapeutickými nástroji hudební pásma, vystupují s nimi a prezentují muzikoterapii školy SVÍTÁNÍ.

Ukázka muzikoterapie pro	Vystoupení muzikoterapeutického souboru (výběr)
Mateřská škola, Základní škola a Praktická škola Do Nového, Pardubice	Tříkrálový koncert Bukovka
	Vysokomýtské souznění
	Ples Konep
	Polabinský masopust
	Pingpongový turnaj Rosignano Polabiny
	Konference o autismu
	Den Země
	2. regionální kolo "Pod duhovými křídly" Holice
	Domov pro seniory U Kostelíčka
	Šlapací autíčka Třída Míru
	LIONS KONVENT KD Dukla
	Den dětí Senátu Praha
	Dětský den s Dětským domovem Pardubice
	Golfový turnaj EMPORIO EXKLUSIVE Lázně Bohdaneč
	Dětský den v DDM Alfa Polabiny
	Letem dopravním světem Bubeníkovy sady
	Pojďte si s námi hrát Vysoké Mýto
	Loučení s létem Vlčí Habřina
	Městské slavnosti Vysoké Mýto
	Správa a údržba silnic Doubravice
	Sev.en EC, a.s., Chvaletice
	Duhové křídlo Chrudim
	Setkání konfirmandů Kostel Chvaletice
	Dny medu
	Sázení lípy Barchov
	Žena regionu Senát Praha
	Domov seniorů Chrudim
	Senzababča
	Vánoční muzicírování ve Slunečnici
	Šipky za Svítání - turnaj Pernštejnka Polabiny
	Vánoční trhy Automatické mlýny
	LDN Rybitví

Psychorelaxace

- terapie určená především žákům s těžkým kombinovaným postižením
- přispívá k vytváření a posilování pozitivních sociálních vazeb mezi žákem a pedagogem nebo asistentem
- psychorelaxační místnost je vybavena vodním lůžkem a pomůckami působící na všechny smysly, které tak rozvíjí nebo mají na žáka uklidňující účinek
- žáci a klienti se účastní podle rozvrhu s intenzitou 1 až 3x za týden

Družina

- otevřena pro žáky školy (povinná školní docházka) bez věkového omezení
- provoz školní družiny:
 - Komenského čp. 432
 - 6.45 – 7.30 a 11.45 – 16.30 hodin
 - Stavbařů čp. 304
 - 6.45 – 7.30 a 11.45 – 16.30 hodin
 - Vysoké Mýto čp. 914
 - 7.00 – 7.30 hodin a 11.45 – 16.30 hodin
- kapacita 130 žáků

V roce 2019 navštěvovalo družinu	Počet žáků
Pardubice – Pardubičky, Komenského čp. 432	68
Pardubice – Polabiny, Stavbařů čp. 304	38
Vysoké Mýto, Plk. Kohouta čp. 914	8
Celkem	114

Volnočasové aktivity

	Frekvence	Počet žáků
Zdravotní tělocvik	1x týdně	5
Výtvarně-rukodělný kroužek	1x týdně	10
Závěsný kuželník	1x týdně	12
Stolní tenis	1x týdně	13
Břišní tance	1x týdně	11
Bubenický kroužek	1x týdně	13
Stepařský taneční soubor	1x týdně	12
Boccia	1x týdně	4
Sportovní hry	1x týdně	21

Sportovní kroužek Boccia

- pohybová aktivita významná pro osoby se závažným funkčním omezením
- kroužek navštěvuje 11 žáků a klientů
- vyrovnává příležitosti
- rozšiřuje možnost seberealizace a zvyšuje sebevědomí handicapovaných
- má integrační charakter – umožňuje handicapovaným soutěžit na stejné úrovni s ostatními
- splňuje všechny stupně pohybového využití (přátelské soutěže, lokální turnaje, sportovní soutěžení na národní i mezinárodní úrovni)

Škola SVÍTÁNÍ dlouhodobě spolupracuje s TJ Léčebna Košumberk.

Turnaje konané v roce 2019 ve škole SVÍTÁNÍ:

- leden I. turnaj v Boccie ZŠ Kyjevská x Svítání
- únor II. turnaj v Boccie ZŠ Kyjevská x Svítání

Soubor břišních tanečnic Lamia'h

- funguje od roku 2009
- od roku 2014 vystupuje pod názvem Lamia'h (v překladu lesk či třpyt)

Taneční choreografie v roce 2019:

- „Něžná“
- „Samí sebou“

Výběr z vystoupení:

- X. Vysokomýtské souznění
- Konference o autismu Atrium Palác Pardubice
- Den učitelů Univerzita Pardubice
- Den s Dětským domovem Pardubice
- Dětský super den Závodiště
- Vystoupení pro APAG Atrium Palác Pardubice
- Abilympiáda
- Zrcadlo umění
- Foxconnday
- Obecní slavnost Dolany
- Pojd'te si s námi hrát Vysoké Mýto
- Městské slavnosti Vysoké Mýto
- Polabinská pouť
- Dny medu
- Vánoční muzicírování ve Slunečnici
- Vánoční trhy

Stepařský kroužek SvítStep

- založen v září 2018
- tančí v něm 12 žáků

Taneční choreografie v roce 2019

- „Učíme se stepovat“, „Step nás baví“

Výběr z vystoupení:

- Regionální kolo „Pod duhovými křídly“ Holice
- Divadlo GONG Praha
- Abilympiáda
- Zrcadlo umění
- Family Day JTEKT Staré Čivice
- Městské slavnosti Vysoké Mýto
- Vánoční trhy

Kroužek zdravotní tělesné výchovy

- založen v září 2010
- určen také žákům, kteří nemají lékařské doporučení na individuální fyzioterapii
- žáci cvičí pod odborným vedením fyzioterapeuta

Kroužek stolního tenisu

funguje od března 2008

Pobyty

V roce 2019 byly pro žáky školy uspořádány:

- škola v přírodě
- letní tábory
- prázdninové družiny

	Místo	Dospělých	Děti	Termín
Prázdninová družina Prázdninové radovánky	Pardubice škola SVÍTÁNÍ	47	42	22. 7. až 26. 7. 2019
Prázdninová družina Sportiáda – Bezpečně na kole i pěšky, po vodě i na silnici	Pardubice škola SVÍTÁNÍ	26	37	29. 7. až 2. 8. 2019
Výjezdní tábor pro děti na vozíku	Chalupa Školka Sedloňov Orlické hory	9	7	5. 8. až 9. 8. 2019
Výjezdní tábor pro mobilní děti	Hotel Kapitán Seč	15	32	5. 8. až 9. 8. 2019

Skupinové rodičovské schůzky

- partnerské a pracovní setkání rodičů a zaměstnanců školy (učitel, vychovatel, asistent, fyzioterapeut, ergoterapeut, logoped, psycholog, sociální pracovník), kteří pracují s dítětem
- je-li to vhodné a účelné, účastní se schůzky i žáci
- hodnotí se stav dítěte a jeho vývoj
- vytyčují se cíle a úkoly společného snažení
- hledají se řešení problémových situací
- porovnává se situace doma a ve škole
- schůzky jsou přírodním nástrojem komplexní péče o dítě a efektivní formou spolupráce školy s rodinou

Pedagogické schůzky týmů

- setkávají se učitel, vychovatel, asistent, fyzioterapeut, ergoterapeut, logoped a sociální pracovník
- konzultují:
 - výsledky výchovného a vzdělávacího procesu
 - zdravotní a psychický stav žáků
 - průběh a výsledky terapií
 - poskytování osobní asistence
- během pedagogických schůzek vznikají podklady pro skupinové rodičovské schůzky

Informační technologie

- při výuce i volnočasových aktivitách po vyučování mají žáci možnost využívat počítačovou učebnu se sedmi počítači nebo počítače ve třídách
- vzdělávání v předmětu IT směřuje k poznávání a využívání informačních a komunikačních technologií (PC, e-mail, USB, digitální fotoaparát apod.)
- počítače jsou vybaveny přídatnými zařízeními, umožňujícími práci i žákům, kteří nejsou schopni v důsledku svého postižení používat běžné vybavení:
 - velkoplošné klávesnice
 - myši s přídatnými tlačítky
 - adaptéry klávesnice
 - dotykové nástavce a obrazovky
 - 15 interaktivních tabulí
- žáci, klienti a pracovníci využívají 64 počítačů, 52 notebooků a 31 tabletů
- zaměstnanci školy mají vlastní firemní e-mailovou adresu: prijmeni@svitani.cz
- škola využívá moderní informační technologie i na interní komunikaci

Projekty a nadační příspěvky 2019

Poskytovatel	Název a popis	Částka
MŠMT I. Q.	Školská dotace: leden – březen 2019	12 960 730,00 Kč
MŠMT I. Q.	Školská dotace: leden – březen 2019 doplatek	891 893,00 Kč
MŠMT II. Q.	Školská dotace: duben – červen 2019	14 325 080,00 Kč
MŠMT III. Q.	Školská dotace: červenec – srpen 2019	9 325 226,00 Kč
MŠMT III. Q.	Školská dotace: září 2019	4 594 144,00 Kč
MŠMT IV. Q.	Školská dotace: říjen – prosinec 2019	13 844 946,00 Kč
Celkem		55 942 019,00 Kč
MŠMT (ÚZ33040)	Vybavení školských zařízení diagn. nástroji	8 700,00 Kč
Celkem		8 700,00 Kč
EU dotace/MŠMT	Společně se vzděláváme - ZŠ	304 387,80
	2017 - uplatněno	19 610,85 Kč
	Výnosy příštích období 2018	284 776,95 Kč
	Doplatek v roce 2018	202 925,20 Kč
	2018 - uplatněno	439 450,15 Kč
	Výnosy příštích období 2019	48 252,00 Kč
	2019 - uplatněno	48 252,00 Kč
Celkem		48 252,00 Kč
EU dotace/MŠMT	Společně se vzděláváme - SŠ	172 215,60 Kč
	2018 - uplatněno	31 600,00 Kč
	Výnosy příštích období 2019	140 615,60 Kč
	Doplatek v roce 2019	114 810,40 Kč
Celkem		255 426,00 Kč
MPSV	Denní stacionář Nemošice – 60% - 30.3.2019	868 200,00 Kč
	Denní stacionář Nemošice – 40% - 15.7.2019	578 800,00 Kč
	Denní stacionář Nemošice – doplatek – dodatek ke smlouvě	117 000,00 Kč
MPSV	MPSV – „Sociálně terapeutické dílny 2019“	
	60% 30.3.2019	1 090 200,00 Kč
	40% 15.7.2019	726 800,00 Kč
Celkem		1 817 000,00 Kč

Poskytovatel	Název a popis	Částka
Pardubický kraj	Doprava žáků se zdravotním postižením 2019	780 000,00 Kč
Celkem		780 000,00 Kč
Pardubický kraj	Program B2: „Taneční kostýmy pro SVÍTÁNÍ 2019“	20 000,00 Kč
Celkem		20 000,00 Kč
Pardubický kraj	Program B2: „Sportiáda 2019“	20 000,00 Kč
Celkem		20 000,00 Kč
Pardubický kraj	Dotace PK – „Denní stacionář 2019“	71 000,00 Kč
Celkem		71 000,00 Kč
Pardubický kraj	Dotace PK – „Vybavení pro DS Nemošice 2019“	65 000,00 Kč
Celkem		65 000,00 Kč
Magistrát města Pardubic	„Tranzitní program SVÍTÁNÍ“	74 800,00 Kč
Celkem		74 800,00 Kč
Magistrát města Pardubic	„Denní stacionář SVÍTÁNÍ 2019“	46 200,00 Kč
Celkem		46 200,00 Kč
Město Vysoké Mýto	„Pojďte si s námi hrát 2019“	5 000,00 Kč
Celkem		5 000,00 Kč
Městys Choltice	Městys Choltice	5 000,00 Kč
Celkem		5 000,00 Kč
Město Letohrad	Dotace – činnost školy SVÍTÁNÍ, o.p.s.	3 000,00 Kč
Celkem		3 000,00 Kč
DOTACE CELKEM		60 725 397,00 Kč
Investiční dotace	Obec Libišany – svozový autobus	5 000,00 Kč
Celkem		5 000,00 Kč

Ostatní informace

(dle §21, odst. 2 zákona č. 563/1991 Sb., o účetnictví)

- od rozvahového dne do data vyhotovení výroční zprávy nenastaly žádné významné skutečnosti
- výhledy do budoucna a cíle pro rok 2020 – viz strana 5 této výroční zprávy
- účetní jednotka nemá aktivity v oblasti výzkumu a vývoje
- v oblasti ochrany životního prostředí a pracovněprávních vztazích se společnost řídí dle právních předpisů platných v ČR
- účetní jednotka nemá organizační složku v zahraničí

Doprava

- škola SVÍTÁNÍ zajišťuje každodenní svoz dětí z místa bydliště do centra aktivit
- pardubičtí žáci využívají k dopravě do školy účelový spoj městské hromadné dopravy Dopravního podniku města Pardubic
 - linka má pevný jízdní řád a trasu, která se mění dle potřeby vždy k 1. září
 - spoje využívá zpravidla 42 dětí
 - bezpečnost zajišťuje doprovod pedagogických asistentů
- mimopardubičtí žáci využívají svozových autobusů, které vlastní SVÍTÁNÍ
- podmínkou přijetí žáka do svozové dopravy je bydliště žáka na trase a volná kapacita svozového autobusu

Svozový autobus	Míst	Z toho dětí	V roce 2019 najeto celkem km
Iveco IS 72	22	20	52 205,50
Mercedes	20	19	60 761,75
Iveco IS 56	22	20	43 730
Fiat Ducato	9	8	29 781,75
Celkem	73	67	186 479

Svozový autobus	Trasa
Iveco IS 72	Choltice, Přelouč, Břehey, Libišany, Lázně Bohdaneč
Mercedes	Lozice, Radim, Moravany, Chroustovice, Slatiňany, Chrudim, Heřmanův Městec
Iveco IS 56	Holice, Veliny, Horní Jelení, Ostřetín, Dašice
Fiat Ducato	Barchov, Medlešice, Heřmanův Městec

Pobočka školy Vysoké Mýto

- otevřena 1. září 2010 v budově Centra sociálních služeb
- základní vzdělávání probíhá ve 3 třídách (Základní škola, Základní škola praktická a Základní škola speciální)
- střední vzdělávání se uskutečňuje v Praktické škole dvouleté
- pobočka Speciálně pedagogického centra SVÍTÁNÍ

Poskytované služby a terapie:

- školní družina
- fyzioterapie
- psychorelaxace
- logopedie

	Počet žáků
Žáci školy Svítání	13
Praktická škola dvouletá	4

Nestátní zdravotnické zařízení SVÍTÁNÍ

- poskytuje ambulantní zdravotní péči žákům školy na základě doporučení odborného lékaře
- dbá na komplexnost terapie
- pomáhá s výběrem ortopedických pomůcek
- zajišťuje odbornou péči u žáků školy a klientů s nejčastějšími diagnózami:
 - dětská mozková obrna
 - lehká mozková dysfunkce
 - Downův syndrom
 - deformity nohou, skoliózy, vadné držení těla
 - poruchy jemné a hrubé motoriky
 - smyslová postižení

Fyzioterapie

- s ergoterapií, hipoterapií a plaváním je nedílnou součástí komplexní léčebné rehabilitace
- na základě doporučení odborného lékaře fyzioterapeuté poskytují léčebné metody dle individuálního fyzioterapeutického plánu
- komplexní terapeutický přístup přispívá k reedukaci motorických funkcí
- základní metody:
 - bazální posturální programování
 - vzpěrné cvičení dle R. Brunkow
 - akrální koaktivační terapie
 - synergická reflexní terapie
 - měkké a mobilizační techniky
 - prvky Bobath konceptu

Plavání

- od září 2013 navštěvují žáci a klienti školy SVÍTÁNÍ nově zrekonstruovaný areál Aquacentra v Pardubicích, kde plavci využívají padesátimetrový bazén a výukový bazén pro neplavce a imobilní žáky
- je pokračováním léčebné rehabilitace
- pomocí Haliwickovy metody a her ve vodě se postupně přechází k samotné výuce plavání

Ergoterapie

- součástí komplexní léčebné rehabilitace
- rozvíjí u dětí především:
 - jemnou motoriku rukou
 - hrubou motoriku
 - sebeobslužné činnosti
 - poznávací funkce mozku
- prioritou ergoterapie na naší škole je nácvik sebeobslužných aktivit (ADL):
 - svlékání, oblékání
 - hygiena, sebesycení
 - nakupování, vaření či posílání pošty
- ergoterapeuté dbají na zajištění fyziologického sedu dítěte během celého dne
- základní metody:
 - prvky Bobath konceptu
 - neurovývojová stimulace
 - bazální stimulace
 - PANat se vzduchovými dlahami
- biomechanické metody:
 - přístup stupňování aktivit
 - přístup všedních denních činností
 - kompenzační přístup

Počty žáků v rehabilitační péči v roce 2019:

	Chlapci	Dívky	Celkem
Fyzioterapie	91	58	149
Ergoterapie	58	26	84
Hipoterapie	34	17	51
Canisterapie	120	52	172

Nejčastější diagnózy žáků naší školy	F	G	M	P	Q	R	S	T
Pardubičky	8	38	40	0	11	3	3	1
Polabiny	7	27	4	0	1	8	0	0
Vysoké Mýto	1	3	10	0	1	3	0	0
Celkem	16	68	54	0	13	14	3	1

F, G – nemoci nervové soustavy; M – nemoci svalové a kosterní soustavy; P, Q – perinatální stavy, vrozené vady, deformace; R – příznaky, znaky a nálezy nezařazené jinde; S, T – poranění, otravy, následky působení vnějších příčin

Sociální služby

- sociálně terapeutické dílny

	Sociálně terapeutické dílny
Sociální pracovník	1
Pracovník v sociálních službách	3
Celkem	4

Vzdělávání pracovníků v sociálních službách v roce 2019 (akreditované kurzy a stáže)		
Datum konání	Název vzdělávací akce	Rozsah hodin
15. 5. 2019	Workshop - rukodělné techniky	8
16. 5. 2019	Emoční inteligence, pozornost a pozorování v sociální praxi	8
29. 5. 2019	Stáž Domov pod hradem Žampach	4
12. 6. 2019	Cílování a škálování v sociálních službách	8
5. 9. 2019	Snižování závislosti uživatelů na sociální službě	8
15. 10. 2019	Zákon o sociálních službách - aktuality	8
28. 11. 2019	Problematika stresu pracovníků v SS a vhodné nástroje pro jeho odbourávání	8
6. 12. 2019	Sebevědomí - jak nestát v cestě sám sobě	8
10. 12. 2019	Zvládání stresu a stresové zátěže v oblasti sociálních služeb	8
12 - 13. 12. 2019	Efektivní komunikace s obtížně zvládnutelnými typy klientů	16
18. 12. 2019	Krátké intervence s nemotivovanými klienty SS	8

Sociálně terapeutické dílny Tranzitní program SVÍTÁNÍ

- sociální služba – sociálně terapeutické dílny podle §67 zákona č. 108/2006 Sb., o sociálních službách
- podle §72 poskytuje službu bez úhrady, s výjimkou §67, odst. 2 písm. b) poskytnutí stravy nebo pomoc při zajištění stravy
- služba je registrována od 1. 7. 2008 pod identifikátorem 3946219.

Poslání:

- poskytování dlouhodobé a pravidelné podpory lidem s mentálním a kombinovaným postižením při osvojování sociálních a pracovních dovedností, a to tak, aby měli tyto lidé větší šanci při začleňování se do společnosti
- zvýšit šanci nalézt práci na otevřeném trhu práce nebo chráněném pracovním místě a osvojením sociálních a pracovních dovedností usnadnit přechod do chráněného bydlení

Cíle:

- získávání, rozvoj a udržení sociálních a pracovních návyků klientů, které vedou každého klienta k osobnímu růstu
- podpora klientů v rozvoji jejich specifických schopností a dovedností s důrazem na pracovní, sociální a komunikační dovednosti
- poskytovat podporu v navazování kontaktů s přirozeným sociálním prostředím, a tím omezit hrozící sociální vyloučení

Cílová skupina:

- lidé s mentálním a kombinovaným postižením ve věku od 16 do 64 let, kteří z důvodu svého zdravotního postižení jsou znevýhodněni a nemají možnost uplatnit se na otevřeném či chráněném trhu práce, nebo by se mohli dostat do nepříznivé životní situace tím, že by neměli možnost dalšího rozvoje a tréninku pracovních a sociálních dovedností

Rozsah poskytované služby:

- pomoc při osobní hygieně nebo poskytnutí podmínek pro osobní hygienu
- poskytnutí stravy nebo pomoc při zajištění stravy
- nácvik dovedností pro zvládání péče o vlastní osobu, soběstačnosti a dalších činností vedoucích k sociálnímu začlenění
- podpora vytváření a zdokonalování základních pracovních návyků a dovedností

Principy poskytované služby:

- individuální přístup
 - respektuje osobnost klienta, jeho specifické potřeby a přání
- partnerský a rovný přístup
 - respektuje klienta se všemi jeho právy a povinnostmi
 - zájmy jednotlivého klienta nejsou upřednostňovány před zájmy ostatních
- aktivizace klienta
 - podpora při získávání nových dovedností a posilování sebevědomí klienta
 - posilování samostatnosti klienta, která vede k nezávislosti na poskytované službě
- kvalita a bezpečnost služby
 - profesionální přístup a týmová spolupráce kvalifikovaných pracovníků
 - využívání osvědčených i nových metod práce
 - ochrana klientova práva na soukromí a důvěrnost jeho sdělení

Kritéria pro přijetí:

- lze přijmout zájemce, který splňuje tyto podmínky:
 - mentální a kombinované postižení
 - věk od 16 do 64 let
 - z důvodu svého postižení má dlouhodobě problémy s pracovním uplatněním
 - zájemce, který se dostal do nepříznivé životní situace tím, že neměl možnost dalšího rozvoje a nácviku pracovních dovedností, a proto mu hrozí snížení soběstačnosti a vyčlenění z běžného života
- poskytovatel si vyhrazuje právo:
 - přijmout maximálně 1 zájemce odkázaného na mechanický či elektrický vozík a na základě individuálního posouzení přijmout klienta s úplnou slepotou – s ohledem na provozní, bezpečnostní a personální důvody a na zachování kvality služby

- nelze přijmout zájemce:
 - pokud žádá o službu, která není poskytována
 - pokud je naplněna kapacita
 - pokud mu poskytovatel vypověděl v době kratší než 6 měsíců před žádostí smlouvu o poskytnutí téže sociální služby z důvodu porušování povinností vyplývajících ze smlouvy
 - pokud vyžaduje celodenní péči jednoho pracovníka vyžadujícího poskytování převážně zdravotní péče, s infekčním onemocněním, hluchoněmého, hluchosleпého a neslyšícího s ohledem na provozní, bezpečnostní a personální důvody

Kapacita, forma, místo poskytování a provozní doba:

- kapacita služby 13 klientů/den
- forma ambulantní
- místo poskytování: Základní škola a Praktická škola SVÍTÁNÍ, o.p.s., Komenského čp. 432, 530 03 Pardubice
- doba poskytování:
 - pondělí, úterý, čtvrtek, pátek od 8 do 15 hodin
 - středa od 8 do 14 hodin

Kontaktní údaje:

- adresa: Základní škola a Praktická škola SVÍTÁNÍ, o.p.s., Sociálně terapeutické dílny, Tranzitní program SVÍTÁNÍ, Komenského čp. 432, 530 03 Pardubice
- telefon: +420 466 049 911
- IČ: 259 16 092
- číslo účtu: 36134561/0100
- e-mail: chochercakova@svitani.cz
- web: www.svitani.cz
- Kontaktní osoba: Mgr. Jaroslava Chočerčáková; Bořivoj Jiřík, DiS.
 - telefon: +420 466 049 919



PARDUBICKÝ KRAJ



Evropská unie
Evropský sociální fond
Operační program Zaměstnanost

Od 1. 7. 2019 do 31. 12. 2021 je poskytovaná sociální služba sociálně terapeutické dílny Tranzitní program SVÍTÁNÍ financována z prostředků Evropského sociálního fondu a Operačního programu Zaměstnanost v rámci projektu Rozvoj sociálních služeb v Pardubickém kraji III.

Využití služby	V roce 2007	V roce 2008	V roce 2009	V roce 2010	V roce 2011	V roce 2012	V roce 2013	V roce 2014	V roce 2015	V roce 2016	V roce 2017	V roce 2018	V roce 2019
Počet klientů	8	9	13	11	15	15	15	17	14	18	20	20	22

Prezentační akce STD v roce 2019	
Jarní konference k autismu	9. 4. 2019
Den Země	26. 4. 2019
Golfový turnaj SVÍTÁNÍ CUP 2019	11. 5. 2019
Otevírání lázeňské sezóny Lázně Bohdaneč	18. 5. 2019
Aviatická pout'	1. - 2. 6. 2019
Abilympiáda	13. 6. 2019
Dostihy	23. 6., 10. 8., 7. 9. 2019
Prezentace v Hamzově léčebně Košumberk	23. 7. 2019
Veletrh sociálních služeb	14. 8. 2019
Choltický deštník	7. 9. 2019
Hravé odpoledne v Apolence	11. 9. 2019
Jak nám chutná Evropa	19. 9. 2019
Velká pardubická steeplechase	13. 10. 2019
Vánoční jarmark v Paláci Pardubice	25. 11. 2019
Vánoční jarmark Krajský úřad Pardubického kraje	4. 12. 2019

Sociální služby

- Denní stacionář SVÍTÁNÍ

	Denní stacionář
Sociální pracovník	1
Pracovník v sociálních službách	3
Speciální pedagog	1
Celkem	5

Vzdělávání pracovníků Denního stacionáře v roce 2019 (akreditované kurzy a stáže)		
Datum konání	Název vzdělávací akce	Rozsah hodin
16. 5. 2019	Emoční inteligence, pozornost a pozornost a pozorování v sociální praxi	8
15. 10. 2019	Zákon o sociálních službách – aktuality	6
5. 11. 2019	Edukace – první pomoc	8
6. 12. 2019	Problematika stresu pracovníků v SS a vhodné nástroje pro jeho odbourávání	8
6. 12. 2019	Stáž DS Jitřenka Chrudim	4
9. 12. 2019	Individuální plánování průběhu sociální služby v praxi	8

Denní stacionář SVÍTÁNÍ

- je sociální služba, registrovaná od 1. 1. 2019 podle §46 zákona č. 108/2006 Sb., o sociálních službách, v platném znění,
- služba je registrována pod identifikátorem 5241473,
- jedná se o druh sociální služby, která poskytuje uživateli soubor specifických činností směřujících k udržení odpovídající míry jeho soběstačnosti, samostatnosti a zachování sociálních kontaktů s přirozeným prostředím. Toto vše probíhá prostřednictvím rozvoje specifických schopností a dovedností, posilování žádoucích návyků a nácvikem běžných činností s ohledem na zdravotní stav a při využití zachovaných schopností a kompetencí.

Poslání:

Základním posláním denního stacionáře SVÍTÁNÍ je:

- poskytovat sociální službu zaměřenou na podporu a pomoc osobám s těžkým kombinovaným postižením, kteří potřebují pravidelnou pomoc jiné fyzické osoby – udržet a rozvíjet u těchto osob jejich stávající schopnosti a dovednosti bez přerušování kontaktu s přirozeným sociálním prostředím,
- nabízet uživateli služby odpovídající, bezpečný prostor pro smysluplné prožívání volného času s vrstevníky – nalezení uspokojení a radosti v osobním životě,
- umožnit pečující osobě seberealizaci, pracovní uplatnění a odpočinek,
- poskytnout uživateli potřebné informace a podpořit ho ve využití dalších veřejných zdrojů a služeb.

Cíle:

- cíle poskytované sociální služby jsou v souladu se zákonem stanovenými zásadami, druhem sociální služby a individuálně určenými potřebami osob, kterým je sociální služba poskytována. Naplnění těchto zásad je prostřednictvím interních dokumentů (vnitřní dokumentace organizace atd.),
- posilování osobní kompetence, rozvoj schopnosti a dovednosti uživatele, jeho podpora v nácviku praktických dovedností nezbytných pro soběstačnost a život v nezhné populaci. To vše při zachování lidské důstojnosti, respektování individuálních potřeb, zdravotního postižení a přání uživatele,
- Zkvalitňování poskytované sociální služby ve vztahu k zachování či zlepšení kvality života uživatele služby do budoucna – cílená podpora osobám zejména s těžkým kombinovaným postižením při dosahování nejvyšší možné míry samostatnosti, nezávislosti a soběstačnosti v běžném životě a tím snižování jejich závislosti na sociálních službách a rodinných příslušnících.

Cílová skupina:

- lidé s mentálním a kombinovaným postižením ve věku od 16 do 64 let, kteří z důvodu svého zdravotního postižení jsou znevýhodněni a nemají možnost uplatnit se na otevřeném či chráněném trhu práce, nebo by se mohli dostat do nepříznivé životní situace tím, že by neměli možnost dalšího rozvoje a tréninku pracovních a sociálních dovedností
- cílovou skupinou jsou osoby s těžkým kombinovaným postižením ve věku od 16 - 64 let věku z Pardubického kraje. Jedná se o osoby, kde kombinovaným postižením se rozumí kombinace dvou a více druhů postižení, výjma zrakových a sluchových vad s vysokou mírou podpory ve většině oblastí potřeb.

Rozsah poskytované služby:

Rozsah poskytovaných služeb vychází z §46 zákona č. 108/2006 Sb., o sociálních službách, v platném znění. Jedná se o:

- sociální poradenství,
- pomoc při zvládnání běžných úkonů péče o vlastní osobu,
- pomoc při osobní hygieně nebo poskytnutí podmínek pro osobní hygienu,
- poskytnutí stravy,
- výchovné, vzdělávací a aktivizační činnosti,
- zprostředkování kontaktu se společenským prostředím,
- sociálně terapeutické činnosti,
- pomoc při uplatňování práv, oprávněných zájmů a při obstarávání osobních záležitostí.

Principy (zásady):

Principem poskytování sociální služby je cílená, individuální podpora uživatele prostřednictvím základních a specifických činností a aktivit při jeho aktivní účasti a svobodné vůli, odpovídající standardům kvality. To znamená, že i když vzhledem ke svému zdravotnímu postižení různé činnosti nedokáže plně zvládnout sám (i při snížených výstupech), zůstává hlavní zásadou, aby byl přítomen, aby se věci dotýkal, slyšel, viděl apod., aby byl v centru dění a zažíval radost, úspěch a uspokojení. Zásady poskytování sociální služby zachycují a vyjadřují hodnoty, které jsou společné všem pracovníkům sociální služby denního stacionáře SVÍTÁNÍ (obecně všem pracovníkům organizace). Zásady, jimiž se pracovníci při poskytování služby řídí, jsou zakotveny v Etickém kodexu SVÍTÁNÍ.

Hlavní zásady:

- individuální přístup,
- respektování práv uživatele, jeho svobodné vůle a jeho dospělé role,
- respektování osobnosti uživatele, jeho specifických potřeb a přání,
- akceptace jeho individuálních schopností a dovedností,
- bezpečné a nejméně omezující prostředí,
- cílená podpora, spolupráce, individuální plánování.

Aktivizace:

- podpora samostatnosti, motivace k nejvyšší možné míře samostatnosti, k vlastnímu rozhodování a k získávání zkušeností s ohledem na přiměřené riziko a jeho bezpečné zvládnání,
- integrace do běžného sociálního prostředí (využívání běžných zdrojů a služeb),
- začleňování do kolektivu vrstevníků, podpora osobních vztahů, přátelství, kontaktů apod.,
- využití vlastního potenciálu,
- podpora v rozvoji osobních zájmů a koníčků.

Spolupráce:

- úzká spolupráce s pečujícími osobami, osobami blízkými,
- podpora fungování přirozeného sociálního prostředí uživatele (sociální poradenství, přednášky, setkávání, společné aktivity apod.),
- spolupráce s dalšími odborníky, sociálními službami, zájmovými organizacemi apod.,
- týmová spolupráce pracovníků denního stacionáře a dalšími odborníky v organizaci.

Kvalita služby:

- zásady poskytování sociální služby je v souladu se standardy kvality sociálních služeb,
- profesionální přístup pracovníků,
- využívání inovativních metod a způsobů práce,
- hodnocení individuálního plánu uživatele služby,
- další vzdělávání pracovníků,
- garant služby: supervizor (pravidelné supervize),
- pravidelná, systematická kontrola pracovníků, evaluace, porady atd.,
- předávání informací, komunikace mezi všemi zainteresovanými.

Kritéria realizace služby:

Kapacita služby je 10 klientů v jeden okamžik, poskytovatel si vyhrazuje právo přijmout s ohledem na zachování bezpečnosti a kvality služby současně maximálně 4 klienty, kteří využívají pro svůj pohyb mechanický vozík, nebo vyžadují při pohybu individuální doprovod 1 pracovníka.

- služba nemá volnou kapacitu
- zájemce je mladší 16-ti let nebo starší 64 let,
- zájemce spadá do cílové skupiny, ale žádá o sociální službu, kterou organizace neposkytuje,
- zájemce spadá do cílové skupiny, ale vyžaduje zdravotní péči,
- zájemce nespadá do cílové skupiny, pro kterou je služba zřízena,
- zájemce, který žádá o poskytnutí sociální služby, již byl uživatelem této služby a poskytovatel v době kratší než 6 měsíců před touto novou žádostí Smlouvu vypověděl, z důvodu porušení povinností vyplývajících ze Smlouvy.

Kapacita, místo poskytování, provozní doba, forma a úhrada za službu:

- kapacita služby: okamžitá kapacita 10 klientů
- místo a doba: Základní škola a Praktická škola SVÍTÁNÍ, o.p.s., Komenského čp. 432, 530 03 Pardubice
- úhrada za službu: dle platného ceníku
- forma služby: ambulantní
- doba poskytování: pondělí až pátek v pracovní dny od 7:30 do 16:00 hodin
- Kontaktní údaje:
- adresa: Základní škola a Praktická škola SVÍTÁNÍ, o.p.s., Komenského čp. 432, 530 03 Pardubice
- Ostřešanská 25, Pardubice – Nemošice (hlavní budova DS)
- telefon: +420 466 049 911
- IČ: 259 16 092
- číslo účtu: 10006-3613 45 61/0100
- kontaktní osoba: Mgr. Jaroslava Chočerčáková; Bc. Jiřina Křemenová
- telefon: 466 049 917, 731 947 848, 731 475 830
- e-mail: chochercakova@svitani.cz, kremenova@svitani.cz,
- web: www.svitani.cz

Akce DS v roce 2019	
Výlet do Slatiňan	18. 2. 2019
Výlet do Heřmanova Městce	25. 2. 2019
Výlet do Jaroměře	25. 3. 2019
Výlet Pardubice – staré město	28. 3. 2019
Výlet do Heřmanova Městce	8. 4. 2019
Návštěva tréninkové kavárny Slunečnice na Dukle, procházka lesoparkem	16. 4. 2019
Výlet do Jaroměře	21. 5. 2019
Výlet do Choltic – procházka zámeckým parkem a návštěva cukrárny	3. 6. 2019
Účast na slavnostním zahájení školního roku v Pardubičkách	2. 9. 2019
Účast na akci „Jak nám chutná Evropa“	19. 9. 2019
Výlet do Golčova Jeníkova – Dýňový svět	30. 10. 2019
Vánoční besídka v DS s ukázkou muzikoterapie pro rodinné příslušníky	11. 12. 2019
Výlet do Pardubice, návštěva vánočních trhů na Pernštýnském náměstí, procházka parkem Na Špici, návštěva Čokoládovny	16. 12. 2019
Návštěva kina Cinestar	17. 12. 2019

Speciálně pedagogické centrum SVÍTÁNÍ

- školské poradenské zařízení založené 1. ledna 1996
- poskytuje dětem, mládeži a dospělým lidem s kombinovaným postižením speciálně pedagogické, sociální a psychologické poradenství a péči s cílem podpořit rozvoj jejich osobnosti a usnadnit jim začlenění do společnosti
- zajišťuje své služby ambulantně v prostorách centra nebo v terénu – ve školách, rodinách, dětských domovech, zařízeních poskytujících sociální služby atd.
- působí na území Pardubického kraje, v regionu Pardubice, Chrudim a Ústí nad Orlicí
- v září 2010 byl zahájen provoz odloučeného pracoviště SPC SVÍTÁNÍ ve Vysokém Mýtě v prostorách Centra sociálních služeb, Plk. B. Kohouta 914 – zde působí:
 - speciální pedagog - logoped, který se zaměřuje především na diagnostiku, terapii a prevenci narušené komunikační schopnosti klientů

Cílová skupina:

- děti předškolního věku, žáci, mládež a dospělí s kombinovaným postižením, tělesným postižením, mentálním postižením, poruchou autistického spektra a narušenou komunikační schopností

Standardní služby poskytují:

- speciální pedagogové
- psychologové
- sociální pracovník
- logoped
- krajský koordinátor péče o žáky s PAS v oblasti školství

Úspěchy pracovníků SPC:

- psycholožka SPC SVÍTÁNÍ, PhDr. Lidmila Pekařová, získala ocenění Seniorka roku 2019

Klienti:

- ke dni 30. 9. 2019 bylo v péči celkem 721 klientů

Rozdělení klientů dle typu zdravotního postižení:

Klienti s více vadami	124
Klienti s tělesným postižením	35
Klienti s vadami řeči	83
Klienti s poruchou autistického spektra	163
Klienti s mentálním postižením	247
Klienti s jiným druhem zdravotního postižení	69
Celkem	721

Rozdělení klientů dle zařazení do typu škol:

Děti v běžných MŠ a přípravných třídách ZŠ	91
Děti ze tříd MŠ zřízených dle §16 odst. 9 a přípravného stupně ZŠS	52
Žáci z běžných tříd ZŠ	153
Žáci z běžných tříd SŠ	30
Žáci ze ZŠ zřízených dle §16 odst. 9	318
Žáci ze SŠ zřízených dle §16 odst. 9	65
Děti a žáci v rodinách, včasná intervence (do 2 let věku), klienti dle §42, ostatní	12
Celkem	721

Přehled činností SPC k 30. 9. 2019:

Činnosti	Celkem	Ambulantně	V terénu
Individuální činnost s klienty	3028	1848	1180
z toho psychologická vyšetření a psychologické intervence	273	257	16
z toho speciálně pedagogická vyšetření a speciálně pedagogické intervence	675	439	236
z toho péče sociálního pracovníka - poradenství	220	219	1
z toho kontroly IVP	360	70	290
z toho kontroly PO bez IVP	246	44	202
z toho jiná individuální péče	1254	819	435
Služby pedagogům včetně metodické podpory	965	401	564
Poradenské činnosti zákonným zástupcům	911	690	221
Zprávy a doporučení pro vzdělávací/výchovná opatření	869	x	x

Pravidelné aktivity:

- individuální speciálně pedagogické a psychologické diagnostiky jako podklad pro doporučení podpůrných opatření a pro stanovení speciálně pedagogických intervenčních postupů
- zpracování návrhů na zařazování a přeřazování žáků se speciálními vzdělávacími potřebami do škol, tříd nebo studijních skupin zřízených podle §16 odst. 9 školského zákona
- poskytování včasné intervence, posouzení školní zralosti, předškolní příprava
- orientační logopedické screeniny v MŠ
- speciálně pedagogické a sociální poradenství a konzultace v rodinách
- metodická podpora a poskytování odborných konzultací pedagogickým pracovníkům škol a školských zařízení
- sociální péče (základní sociální poradenství, sociálně právní poradenství, řešení problémů v rodinách, jednorázové poradenství)
- poskytování krizové intervence
- informace pro rodiče, pedagogické pracovníky a veřejnost formou konzultací, přednášek, seminářů, diskuzí
- poradenství při výběru didaktických a kompenzačních pomůcek, zapůjčování odborné literatury
- diagnostika potřebnosti a zpracování doporučení k uzpůsobení podmínek pro konání maturitní zkoušky pro žáky se speciálními vzdělávacími potřebami (tělesné postižení, PAS, NKS)
- zjišťování potřebnosti a zpracování návrhů uzpůsobení podmínek konání závěrečných zkoušek nebo přijímacích zkoušek žáků se speciálními vzdělávacími potřebami
- nabídka programu KUPOZ – program pro rozvoj pozornosti

Další aktivity:

- aktivity krajských koordinátorů péče o žáky s PAS v oblasti školství
 - konala se pracovní setkání krajských koordinátorů péče o žáky s PAS zaměřená na řešení aktuální problematiky osob s PAS
- zapojení v pracovních skupinách pro osoby s PAS v rámci Pardubického kraje
 - pracovnice SPC je členem užší pracovní skupiny pro osoby s PAS v Pardubickém kraji
 - pracovní skupina se věnuje problematice priorit potřeb u osob s autismem v Pardubickém kraji
- spolupráce s Metodickým a vzdělávacím centrem, které je určené pro včasné odhalení poruch komunikace a poruch autistického spektra
- aktivní zapojení při řešení problematiky předškolního vzdělávání dětí se speciálními vzdělávacími potřebami v Pardubicích
- mluvčí SPC Pardubického kraje
 - pracovnice SPC působí jako mluvčí speciálně pedagogických center Pardubického kraje
 - aktivně se podílí na komunikaci s výkonným výborem Asociace pracovníků speciálně pedagogických center
- spolupráce s Fakultou tělesné kultury Univerzity Palackého Olomouc (Katedrou aplikovaných pohybových aktivit) v rámci projektu Podpora vzdělávání dětí, žáků a studentů prostřednictvím rovného přístupu v oblasti pohybové gramotnosti
- aktivní příspěvky na setkáních Center kolegiální podpory

V roce 2019 SPC realizovalo:

- proškolení zaměstnanců školy SVÍTÁNÍ na téma: Problematika edukace žáků s PAS, Individuální vzdělávací plán
- Jarní konference o autismu v rámci celoškolské akce Jaro s autismem II
- aktivní zapojení do akcí ke Světovému dni autismu
- exkurze pro žáky střední školy (OA, SOŠ a JŠ Hradec Králové)
- organizace přednášky pro pedagogy školy SVÍTÁNÍ na téma: Včasná intervence u dětí s riziky raného vývoje – specifika poruch příjmu potravy
- přednáška pro rodiče: Školní připravenost, Kam a kdy do základní školy?
- přednášky pro širokou veřejnost: Nudí se nebo jsou přetížení?
- účast ve vysílání Českého rozhlasu Pardubice
- organizace pracovních setkání ŠPZ Pardubického kraje
- aktivní účast na lektorování kurzu Asistent pedagoga

Absolvované kurzy, semináře, konference v roce 2019:

- Kurs pro začínající pracovníky SPC – speciální pedagogy, Včasná intervence u dětí s riziky raného vývoje – specifika poruch příjmu potravy, Problematika zdravotní péče o žáky s diabetes mellitus, Diagnostika míry školní připravenosti – Užívání MATERS – mapujícího testu školní připravenosti, Proškolení odborníků SPC pro potřeby uzpůsobení podmínek pro konání maturitní zkoušky u žáků se SVP (PAS), Edukativně stimulační skupiny pro děti
- Kulatý stůl na téma: Rozvodové spory o děti
- školení ke školské legislativě: Změna financování regionálního školství
- vícedenní vzdělávací program: Užití dynamického přístupu v diagnostice v prostředí školního a školského poradenství
- účast na poradách vedoucích SPC a na sněmu Asociace pracovníků SPC
- účast na setkáních pracovníků ŠPZ Pardubického kraje
- účast na Celostátní konferenci pracovníků SPC: Metodická podpora sítě inkluzivních škol
- seminář pro sociální pracovníky: Zákon o sociálních službách – aktuality 2019/2020

Pracovní kolektiv

Ředitelka	1
Zástupce ředitelky školy	2
Vedoucí pracovníci (NZZ, SPC, soc. služby, ekonomického provozu, DVPP)	5
PR manažer, fundraiser	2
Manažer pro lidské zdroje	1
Učitel, vedoucí učitel, logoped	28
Asistent pedagoga	48
Sociálně terapeutická dílna (sociální pracovník, prac. v sociálních službách)	4
Speciálně pedagogické centrum (speciální pedagog, psycholog, sociální pracovník)	7
Doprava (řidič, asistent)	4
Nestátní zdravotnické zařízení (fyzioterapeut, ergoterapeut)	7
Vychovatel, vedoucí vychovatel	9
Ekonomika (hlavní účetní, hospodář, referent majetkové správy)	3
Manažer pro doplňkovou činnost	1
Denní stacionář (pracovník v sociálních službách, speciální pedagog, sociální pracovník)	5
Administrativní pracovník	1
Recepční	1
Údržba	1
Úklid	7
Celkem	136

Do pracovního kolektivu není zahrnuto 13 zaměstnanců na mateřské a rodičovské dovolené.

Poměr zaměstnanců

	Počet
Pedagogičtí pracovníci	96
Nepedagogičtí pracovníci	22
Zdravotníci	8
V sociálních službách	10
Celkem	136

Účast zaměstnanců na odborném vzdělávání, školeních, seminářích a konferencích v roce 2019

Měsíc	Název	Počet účastníků
Leden	Kurz „Neuro-vývojové stimulace II, Pohybem se učíme“	1
	Seminář „Pokročilé dechové a fonační techniky“	1
	Seminář „Zákoník práce ve školské praxi“	3
	Seminář „Vývojové motorické poruchy“	1
	Kurz „Mentoring a jeho využití ve školním prostředí“	1
	Kurz „Edukativně stimulační skupiny pro děti“	1
	Seminář „Odměňování pracovníků ve školství 2019“	1
	Seminář „Sociální učení“	1
	Kulatý stůl na téma Rozvodové spory o děti	1
	Sociální učení, čtení s využitím globální metody, psaní hůlkovým písmem, sociální počty	4
Únor	Přijímací řízení do MŠ, ZŠ, SŠ, VOŠ	1
	Celostátní setkání CKP Praha	1
	Inkluze - Projekt P-KAP	20
	Seminář čtenářská gramotnost I-KAP Pk	8
Březen	Školení „Sociální podnikání“	1
	Setkání interních mentorů - I-KAP Pk	2
	CKP - Dny na monoski	3
Duben	Kurz „PROPRIOFOOT“	1
	Kvalifikační studium výchovného poradenství	1
	Seminář „Datové schránky v praxi“	2
	Kurz „Funkční trénink“	1
	Seminář pro školní týmy „Čtenářská gramotnost“ I-KAP Pardubického kraje	8
Květen	Kurz „Rukodělné techniky“	1
	Školení „Emoční inteligence“	3
	Kurz „Noha dítěte s DMO“	1
	Seminář „Vývojové motorické poruchy řeči u dětí“	2
	Seminář „Změna financování regionálního školství“	1
	Seminář „Sociální učení“	20
	Konference „Rodičovská fóra“	3
Červen	Školení „Člování a škálování v sociálních službách“	2
	CKP - Psychomotorické hry a hryčky ve školní Tv -praxe	2
Srpen	Seminář „Zákon o sociálních službách“	1
Září	Změna financování AP ve školách zřízených dle §16	4
	Školení „Snížování závislosti uživatelů na sociální službě“	2
	Seminář „Šablony“ Praha	2
	Kurz pro začínající pracovníky SPC	2
	„KAP - PŘESMOSTY ke společnému vzdělávání“ Dánsko	1
	CKP - Zdravotní tělesná výchova v praxi	15
	Užití dynamického přístupu v diagnostice v prostředí školního a školského poradenství - 1. část	1
Říjen	Seminář „Zákon o sociálních službách“	2
	Seminář „Ekonomika, účetnictví a daně neziskových organizací“	1
	SRP - Techniky krmení	4
	Jednání vedoucích SPC v našem kraji	1
	Odborná konference UPOL	7
	30 let svobody v našem kraji	2
	Seminář prevence logopedických vad II	2
	CKP - Pilates a jeho využití v praxi	5
Listopad	Edukace a nácvik první pomoci	3
	Školící a výcvikový kurz CARS2	1
	Externí integrovaná supervize pro pracovníky STD	5
	Kurz „Diagnostika míry školní připravenosti“	1
	Seminář „Výuka předmětu, volba povolání v základní škole“	1
	Archivace ukládání písemnosti, spisový a skartační řád	10
	Seminář „Matematická gramotnost“ I-KAP Pardubického kraje	8
	Školení „Kreativita jako nástroj rozvoje kvality v sociálních službách“	1
	Školení „Specifikace účetnictví a zdaňování NNO“	2
	2. národní konference „Augmentativní a alternativní komunikace“	1
	Kurz „Problematika stresu pracovníků v sociální oblasti“	3
	CKP - Pohybové a sportovní hry a jejich modifikace	10
	Užití dynamického přístupu v diagnostice v prostředí školního a školského poradenství - 2. část	1
	Proškolení odborníků SPC k PUP MZ u žáků s PAS	1
	Matematika a výtvarná výchova	1
Matematika a hudebně pohybová výchova	1	
Prosinec	Kurz „Sebevědomí“	1
	Externí integrovaná supervize pro pracovníky DS	5
	Školení „Efektivní komunikace s obtížně zvládnutelnými typy klientů“	1
	Školení „Zvládání stresu a stresové zátěže v oblasti sociálních služeb“	2
	Školení „Krátké intervence při práci s nemotivovanými klienty“	2
	CKP - Balanční cvičení v ZTV	8
	Kurz „Diagnostika míry školní připravenosti“	1

Členství ve sdruženích a organizacích

- Koalice nevládek Pardubicka (KONEP)
- Sdružení soukromých škol Čech, Moravy a Slezska (SSŠČMS)
- Česká rada humanitárních organizací (ČRHO)
- Asociace pracovníků SPC
- Asociace speciálních pedagogů ČR
- Asociace logopedů ve školství
- Metodika realizace komplexní ekologické výchovy (M.R.K.E.V.)
- Logopedická společnost Miloše Sováka
- Psychopedická společnost
- Informační centrum neziskovek (ICN)
- Unie fyzioterapeutů (UNIFY)
- Česká asociace ergoterapeutů (ČAE)
- Česká hiporehabilitační společnost (ČHS)
- Komunitní plánování sociálních služeb města Pardubic
 - zapojení do pracovní skupiny Osoby se zdravotním postižením a osoby se zdravotním znevýhodněním
- Odborná pracovní skupina k realizaci dostupného systému sociální a pracovní rehabilitace realizovaná Úřadem práce, krajskou pobočkou v Pardubicích
- Komise pro bezbariérovost Rady města Pardubic

Akce pořádané školou

- leden
 - Florbalový turnaj Do Nového x Svítání
 - X. Vysokomýtské souznění
 - I. turnaj boccia ZŠ Kyjevská x Svítání
- únor
 - 27. Ples školy SVÍTÁNÍ
 - Zážitekový den pro prvňáčky
 - II. turnaj boccia ZŠ Kyjevská x Svítání
- březen
 - Velikonoční dílny
- duben
 - Konference o autismu
 - Školní recitační soutěž
 - Pálení čarodějnic
- květen
 - 19. ročník golfového turnaje SVÍTÁNÍ CUP 2019
 - Zážitekový den pro MŠ Odborářů
 - Den se SENZAbabčami
 - Školní pěvecká soutěž
- červen
 - Turnaj v závěsném kuželníku
 - Dětský den se sokolkami
 - Posvítáníčko
- červenec
 - Prázdninová družina
 - Letní tábory
- srpen
 - Letní sportiáda
- září
 - Slavnostní zahájení školního roku
 - Jak nám chutná Evropa
 - Pojďte si s námi hrát Vysoké Mýto
- říjen
 - Řepování
 - Dýňování

- listopad
 - Den otevřených dveří Pardubičky
 - Den otevřených dveří Vysoké Mýto
 - Zázitkový den pro prvňáčky Pardubičky
 - Zázitkový den pro prvňáčky Vysoké Mýto
 - Vánoční besídka a jarmark
- Prosinec
 - Vánoční dílny

Účast na akcích

- leden
 - Tříkrálový koncert Bukovka
 - Vystoupení na plese KONEP
- únor
 - Vítání občáňků Barchov
- březen
 - Polabinský Masopust
 - Den učitelů Univerzita
- duben
 - Den autismu – Modrý průvod
 - Konference o autismu Atrium Palác Pardubice
 - Den Země
- květen
 - Pardubická devítka
 - Zahájení lázeňské sezóny Lázně Bohdaneč
 - Golfový turnaj Svítání Cup 2019
 - Regionální kolo „Pod duhovými křídly“ ZUŠ Holice
 - Otevírání lázeňské sezóny v Lázních Bohdaneč
 - Dětský den se Senzababčami
 - Šlapací autíčka Třída míru Pardubice
 - LIONS KONVENT KD Dukla Pardubice
 - Mezinárodní den dětí v Senátu Praha
 - Vlak plný úsměvů
 - Golfový turnaj EMPORIO EXSKLUSIVE Lázně Bohdaneč
 - Dětský den s Dětským domovem
- červen
 - Den Pardubického kraje
 - Dětský super den
 - Aviatická pouť Letiště
 - Dětský den se soklami
 - Krajské kolo Čokoládová tretra
 - Vystoupení pro APAG
 - Zlatý pohár a Taxis polo Závodíště Pardubice
 - Divadlo GONG Praha
 - EMILOPEN Brno
 - Abilympiáda Pardubice
 - Zrcadlo umění
 - T-Mobile Olympijský běh
 - JTEKT Family Day
 - II. kvalifikace na Velkou pardubickou Závodíště Pardubice
 - Sportovní akce se Základní školou Bratřanců Veverkových „Letem dopravním světem“
 - Oheň (bez) naděje
 - Dětský den ve Vlčí Habřině
- červenec
 - Letní den Košumberk
- srpen
 - Veletrh sociálních služeb
 - III kvalifikace na Velkou pardubickou Závodíště Pardubice
 - Festival chutí, vůní a řemesel Zámek Pardubice
 - Foxconnday Závodíště Pardubice

- září
 - Loučení s létem Vlčí Habřina
 - Městské slavnosti Vysoké Mýto
 - Choltický deštník
 - SÚS Doubravice
 - IV. kvalifikace na Velkou pardubickou Závodiště Pardubice
 - Hravé odpoledne v Apolence
 - Návštěva stepařské akademie Praha
 - Jak nám chutná Evropa
 - Drakiáda
 - DDM ALFA Polabiny – dětský den
 - Polabinská pouť
 - Sev.en EC, a.s., Chvaletice
- říjen
 - Duhové křídlo Muzeum Chrudim
 - Velká pardubická steeplechase
 - Žena regionu Senát Parlamentu ČR
 - Dny medu Pardubice
 - Sazení lípy Barchov
 - Setkání konfirmandů Kostel Chvaletice
- listopad
 - Senzababča Pardubice
 - Hejtmanův pohár Praha 2019
 - Rosignano – pingpongový turnaj
 - Rozsvícení vánočního stromu Holice
- prosinec
 - Vánoční muzicírování pro Denní stacionář SLUNEČNICE
 - Valná hromada Sdružení soukromých škol Praha
 - 4. ročník turnaje Šipky za SVÍTÁNÍ Perštejnka
 - Vánoční trhy Automatické mlýny

Podporujeme

- KŘÍŽOVATKA Handicap centrum, o.p.s. Pardubice
 - elektrický vozík v hodnotě 40.000,- Kč
- Občanské družení ACET ČR z.s., Chrudim
 - Mariam Nasimbwa – Uganda – částkou 4.850,- Kč

Autoevaluační činnost

Autoevaluace školy se uskutečnila pomocí kompetenčních hovorů a dalších nástrojů ověření v těchto oblastech:

- podmínky ke vzdělávání
 - lidské zdroje (úroveň dobrá)
 - materiální zdroje (úroveň dobrá)
 - finanční zdroje (úroveň velmi dobrá)
- průběh vzdělávání (úroveň velmi dobrá)
- poradenství (úroveň velmi dobrá)
- PR školy (úroveň velmi dobrá)
- řízení školy
 - plánování a kontrola (úroveň velmi dobrá)
 - spolupráce a komunikace (úroveň dobrá)
 - organizace řízení (úroveň velmi dobrá)
- výsledky jednotlivých programů (úroveň velmi dobrá)

Děkujeme

Naše poděkování patří všem, kteří školu SVÍTÁNÍ podporují a pomáhají jí. Děkujeme všem, kteří nám umožňují realizovat naše projekty, díky nimž dosahujeme úspěchů na poli vzdělávání a péče o děti se zdravotním postižením.

Děkujeme všem, kteří nás v roce 2019 podpořili finančně. Každá částka, i ta nejmenší, má pro nás veliký význam.

Děkujeme sponzorům, dárcům, rodičům, zaměstnancům, příznivcům, přátelům. Děkujeme firmám, nadacím i jednotlivcům:

- Ministerstvo školství, mládeže a tělovýchovy
- Ministerstvo práce a sociálních věcí
- Pardubický kraj
- Magistrát města Pardubice
- AEROPARTNERS a.s., Podhořany u Ronova
- Allianz nadační fond, Praha
- ALUPA s.r.o., Pardubice
- APAG Elektronik s.r.o., Pardubice
- Asociace amatérských sportů ČR, z.s., Praha
- Atrium Palác Pardubice
- AVANT investiční společnost a.s., Praha
- AVILO Medioptik s.r.o., Pardubice
- BHS Pardubice s.r.o., Pardubice
- Bílková Beáta MUDr., Žďár nad Sázavou
- BITO skladovací technika CZ s.r.o., Praha
- BOHEMIA RINGS s.r.o., Zámorsk
- ČEPS Praha, a.s., Praha
- Česká křesťanská akademie, Vysoké Mýto
- DF MARKETING, s.r.o., Pardubice
- DIANA COMPANY, spol. s.r.o. Praha
- DSK 2010 s.r.o., Pardubice
- Dvořák Ivan, Praha
- ELBAS s.r.o., Choceň
- Elektrárny Opatovice, Opatovice nad Labem
- ELGAS, s.r.o., Pardubice - Ohrazenice
- ELPLAST Hradec Králové a.s., Dobřenice
- EMPORIO EXKLUSIVE, s.r.o., Pardubice
- ENCETEX s.r.o., Vysoké Mýto
- Enteria a.s., Pardubice
- ERA a.s., Pardubice
- EUROVIA CS, a.s., Praha
- Fórum dárců, z.s., Praha
- GASCO spol. s.r.o., Pardubice
- GLOBUS ČR, k.s. - hypermarket v Pardubicích
- Havel Libor, Pardubice
- Havel Petr, Chrudim
- Charon - Jitka Filipová s.r.o., Pardubice
- Chládek a Tintěra, Pardubice a.s., Pardubice
- Iveco Czech Republic, a.s., Vysoké Mýto
- Jirsáková Pavlína, Chroustovice
- JP-KONTAKT, s.r.o., Pardubice
- JTEKT Automotive Czech Pardubice s.r.o., Pardubice - Staré Ččvice
- Kosařová Iva, Holice
- Král Roman, Pardubice
- LIDL Česká republika v.o.s., Praha
- Maivald Jiří, Blato
- Malý Rudolf, Semily
- MD logistika a.s., Dašice
- MEDILA spol. s.r.o., Pardubice
- Město Holice
- Město Letohrad

- Město Přelouč
- Město Vysoké Mýto
- Městys Choltice
- MIROS Pardubice a.s, Pardubice - Staré Hradiště
- MPH Medical Devices s.r.o., Přelouč
- MSSL ADVANCED POLYMERS s.r.o., Dolní Ředice
- Nadace ČEZ, Praha
- Nadace Charty 77, Praha
- Nadace Lenky a Romana Šmidberských, Pardubice
- Nadace rozvoje občanské společnosti, Praha
- Nadační fond TESCO, Praha
- NEOLAND spol. s.r.o., Pardubice
- Obec Kostěnice
- Obec Libišany
- Obec Lipoltice
- Obec Moravany u Holic
- Obec Opatovice nad Labem
- Obec Rohovládova Bělá
- Obec Rokytno
- Obec Sruby
- Obec Zdechovice
- Oehm Petr JUDr., Praha
- PAP PARDUBICE o.p.s., Pardubice
- Parseko spol. s.r.o., Pardubice
- Platenková Hana Ing., Holice
- PLC Services a.s., Pardubice
- Posamo - Řetězárna spol.s.r.o., Holice
- Pučálka s.r.o., Praha
- RCD Radiokomunikace spol.s.r.o., Pardubice - Staré Hradiště
- RONAL CR s.r.o., Jičín
- Rychlíková Marcela, Holice
- Řeznictví a uzenářství Francouz, s.r.o., Skupice
- SECURITAS ČR s.r.o., Praha
- Sev.en EC, a.s., Chvaletice
- Schopf Wolfgang, Hennersdorf
- Slévárna a modelárna Nové Ransko, s.r.o. Ždírec nad Doubravou
- Smékalovo pekařství spol. s.r.o., Pardubice
- Správa a údržba silnic Pardubického kraje, Pardubice - Doubravice
- Stavadach s.r.o., Praha
- STENO CZ s.r.o., Pardubice
- STRNAD podlahy, dveře s.r.o., Rohovládova Bělá
- STROJON s.r.o., Pardubice
- STRÍDA SPORT s.r.o., Pardubice
- STYLBAU, s.r.o., Hradec Králové
- SVYP CZ s.r.o., Černá u Bohdanče
- Synthesia, a.s., Pardubice - Semtín
- Šetek Petr, Sezemice
- Škop František, Pardubice
- TopolWater s.r.o., Čáslav
- TOTAL PROTECT s.r.o., Pardubice
- TRANSFORM a.s, Lázně Bohdaneč
- TVAR výrobní družstvo Pardubice
- UNI HOBBY a.s., Praha
- UNISTOM GROUP s.r.o., Pardubice
- Va.Pe.X. spol s.r.o. Pardubice - Semtín
- VARIANT VM s.r.o., Vysoké Mýto
- Vondrouš Petr, Lázně Bohdaneč
- Wamak CZ s.r.o., Hradec Králové
- Wilzing s.r.o., Frymburk
- Zaměstnanci firmy Foxconn, Pardubice
- Železářství KUTIL, s.r.o., Pardubice

... a všem ostatním, kteří přispěli k úspěšnému průběhu roku 2019



Základní škola a Praktická škola SVÍTÁNÍ, o. p. s.

Sídlo školy:	Komenského 432 530 03 Pardubice
Telefon:	466 049 911
E-mail:	svitani@svitani.cz
Web:	www.svitani.cz
IČ:	25916092
Bankovní spojení:	KB Pardubice 36134561/0100

Zpráva auditora

Auditorská firma AuditVogel, s.r.o. Děčín provedla audit účetní závěrky k 31. 12. 2019 v souladu se zákonem č. 93/2009 Sb., o auditorech.

Auditor společnosti AuditVogel, s.r.o. dává k účetní závěrce účetní jednotky Základní škola a Praktická škola SVÍTÁNÍ, o.p.s. k 31. 12. 2019 výrok bez výhrad.

Auditorská firma AuditVogel, s.r.o. Děčín provedla audit nákladových a výnosových účtů k 31. 12. 2019 s ohledem na zákon č. 306/1999 Sb., o poskytování dotací soukromým školám, předškolním a školským zařízením.

Auditor společnosti AuditVogel, s.r.o. na základě provedeného auditu výkazu zisku a ztráty a způsobu vynaložení dosaženého výsledku hospodaření k 31. 12. 2019 účetní jednotky Základní škola a Praktická škola SVÍTÁNÍ, o.p.s. vyjadřuje stanovisko bez výhrad.

Přiznání k dani z příjmů právnických osob za období roku 2019 zpracovala odborná firma Firemní daně CZ s.r.o. Praha. Daňová povinnost byla stanovena ve výši 246 840 Kč. Daňové přiznání bylo podáno v termínu a daň uhrazena.